

Infraestructura Global de Datos Espaciales

Boletín Informativo para Latinoamérica y el Caribe

IDE-LAC

Abril 2010

Vol. 7, No.4

Infraestructura Espacial de Datos - Latinoamérica y el Caribe (IDE-LAC) es un boletín regional, mensual, electrónico y gratuito de la Asociación para la [Infraestructura Global de Datos Espaciales](#) (GSDI). El boletín se concentra en aspectos de las Infraestructuras de Datos Espaciales (IDE) y en aspectos SIG, percepción remota y administración de datos en Latinoamérica y el Caribe relacionados con IDE. Busca crear conciencia, proveer información útil para el fortalecimiento de iniciativas nacionales de IDE y apoyar la sincronización de esfuerzos regionales.



[Definición de GSDI](#)

El [Instituto Panamericano de Geografía e Historia](#) (IPGH), entidad miembro de GSDI y el Comité Permanente para la [Infraestructura de Datos Espaciales de las Américas](#) (CP-IDEA) promueven el desarrollo de IDE en la región. El boletín es preparado por el IPGH para GSDI.

[Mensaje del Editor](#)
[Contribuciones a este número](#)
[Noticias IDE, vínculos, publicaciones, presentaciones](#)
[Artículos y libros del mes](#)
[Investigaciones geoespaciales y aplicaciones](#)
[Herramientas SIG, programas, datos](#)
[Oportunidades de capacitación](#)
[Oportunidades de financiamiento, premios, sostenimiento](#)
[Oportunidades de trabajo](#)
[Otros](#)
[América: Conferencias, eventos IDE](#)



Mensaje del Editor

En atención al creciente volumen de información sobre eventos, la agenda se restringirá a aquellos que tienen lugar en el Continente Americano. No obstante, para la sección "Resto del mundo: conferencias, eventos IDE", por favor acceda a los próximos eventos de mayor importancia global o internacional en la página Web de GSDI: <http://www.gsdi.org/events/upcnf.asp>

Cordialmente informamos que el Boletín IDE-LAC está vinculando corresponsales en cada país de la región LAC. Los próximos números incluirán sus contribuciones. Si usted desea ser corresponsal de su país por favor contacte a Nancy Aguirre cnaquirre@ipgh.org. En principio el único requisito es que usted sea un miembro activo en las actividades de Infraestructura de Datos Espaciales en su país.

Si usted tiene noticias o información relacionadas con SIG, percepción remota e Infraestructura de Datos Espaciales que desee destacar (Ej. anuncios de proyectos, seminarios, talleres, publicaciones, reportes, sitios Web de interés, etc.) por favor envíelas y serán publicadas en nuestro boletín.

También lo alentamos a que envíe al editor sus comentarios y sugerencias para la mejora continua del Boletín IDE-LAC. **POR FAVOR comparta este boletín con colegas que potencialmente puedan suscribirse y para quienes la información aquí contenida sea de utilidad.**

Los números anteriores de este boletín se encuentran en el sitio Web de GSDI: <http://www.gsdi.org/newsletters.asp>
Editor: Nancy Aguirre, Instituto Panamericano de Geografía e Historia (IPGH), <http://www.ipgh.org>, cnaquirre@ipgh.org

Boletín IDE-LAC



Vol. 7, No.4

Infraestructura Global de Datos Espaciales

Boletín Informativo para Latinoamérica y el Caribe

Contribuciones a este número

Agradecemos sus contribuciones a este número del Boletín IDE-LAC a:

Santiago Borrero	Secretario General, Instituto Panamericano de Geografía e Historia, IPGH, México
Arturo Brun-Martínez	Arquitecto, Bogotá, Colombia
Sarah Carr	Coordinadora de Red, Manejo de Ecosistemas Basados en Herramientas de Red, Arlington, VA, EUA
Ludo Engelen	SADL, K.U. Leuven, División de Aplicaciones Espaciales de Lovaina, Lovaina, Bélgica
Kate Lance	Coordinadora SERVIR, NASA/USRA, Huntsville, AL, EUA
Víctor Rico-Frontaura	Secretario de Asuntos Políticos, Organización de Estados Americanos
Dawn Wright	Profesor, Departamento de Geociencias, Universidad Estatal de Oregón, EUA

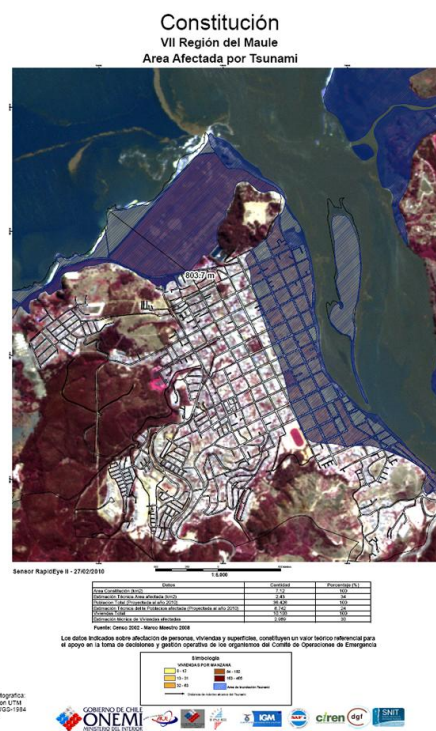
[\(Volver al inicio\)](#)

Noticias IDE, vínculos, publicaciones, presentaciones

[Se constituye grupo de trabajo para apoyar a ONEMI en la identificación de zonas afectadas por terremoto.](#)

Fuente: <http://www.snit.cl/>

El lunes 1 de marzo, en dependencias de la Oficina Nacional de Emergencia (ONEMI) de Chile, se conformó un grupo de coordinación interinstitucional que apoya en la adquisición, procesamiento y distribución de información geoespacial como apoyo a la gestión del gobierno ante la grave situación que provocó el terremoto a finales de febrero. Como una forma de contribuir a la labor del gobierno en la identificación de las zonas más afectadas por el terremoto que sacudió al país en febrero, se conformó un comité ejecutivo que busca interactuar con organismos internacionales, como la ONU y el Banco Mundial, para acceder a información satelital y evaluar los daños provocados por este violento sismo. Por medio del sistema UN-SPIDER, una plataforma que facilita el uso de tecnologías satelitales para la gestión de desastres y respuesta de emergencia, los gobiernos como el de Chile tienen la posibilidad de acceder a todo tipo de información obtenida desde el espacio y la capacidad para utilizarla y evaluar los daños producidos por este fenómeno. Este Comité Ejecutivo, es coordinado por la ONEMI y lo integran además el Servicio Nacional de Geología y Minería (SERNAGEOMIN); la Agencia Chilena del Espacio (ACE) y el Ministerio de Bienes Nacionales. De esta manera, la ONEMI mantendrá su rol de enlace en la red UN-SPIDER y gestionará, a través de la Subsecretaría de Economía, todo requerimiento de imágenes satelitales y de expertos profesionales a empresas u otros Estados, mientras que el Ministerio de Bienes Nacionales coordinará los requerimientos de información a Servicios e instituciones nacionales. Para apoyar el traspaso de imágenes desde los organismos internacionales y proveer de información a los servicios del Estado y permitir con ello el intercambio de datos, el SNIT (Sistema Nacional de Coordinación de Información Territorial) ha desarrollado un portal que permitirá acceder a todo tipo de información relacionada con el terremoto, no sólo satelital o cartográfica, sino que también concentrará información sobre estado de carreteras, enlaces a información de las autoridades de Salud y Educación, entre otros. A este equipo, además, se están convocando organismos como el Instituto Geográfico Militar; el Servicio Aerofotogramétrico; los Ministerios de Salud, Obras Públicas y Educación, además del Centro de Investigación de Recursos Naturales (CIREN) que depende del Ministerio de Agricultura así como profesionales de las Universidades de Chile y Católica. [Vea Portal del terremoto 2010: aquí.](#)



Infraestructura Global de Datos Espaciales

Boletín Informativo para Latinoamérica y el Caribe

[Primera reunión del Comité Técnico del SNIT abordó los efectos del terremoto, Chile](#)

Fuente: <http://www.snit.cl/>



El viernes 19 de marzo se realizó la primera reunión del año del Comité Técnico Interministerial del SNIT, convocada para abordar la generación, demanda y traspaso de información sectorial para apoyar la superación de la emergencia y emprender la etapa de reconstrucción. Los Ministerios de Educación, Obras Públicas, Vivienda y Urbanismo, Salud, de Planificación y Transportes, informaron acerca de los datos que han generado, la metodología para procesarlos y la forma en que se está distribuyendo al interior de cada repartición, facilitando esa información a sus autoridades. Por ejemplo, se han implementado servicios Web de información, a través de las Intranet institucionales y otros abiertos al público, como el sitio del Observatorio Urbano del MINVU (www.observatoriourbano.cl), que permite acceder a los Instrumentos de Planificación Territorial (planes reguladores, seccionales y límites urbanos) de las localidades en la zona de catástrofe, disponibles para descarga. Por su parte, varias organizaciones gubernamentales dieron cuenta de la información que han enviado a la Secretaría Ejecutiva del SNIT para su distribución al resto de los servicios del Estado, así como de los análisis técnicos para procesar y hacer disponible la información para apoyar labores de reconstrucción, tales como la planificación de asentamientos humanos. Esta actividad comenzó con la presentación de la Agencia Chilena del Espacio y el SERNAGEOMIN, que expusieron sobre el trabajo desarrollado en la ONEMI en las últimas dos semanas, con participación de diversos organismos del Estado y que ha permitido contar con productos e información que se publica en el Geoportál de Mapas de Chile (www.geoportal.cl). En la reunión se contó también con la participación de representantes del Banco Mundial y de la red UN-SPIDER de las Naciones Unidas, quienes expusieron sobre el apoyo técnico prestado al Gobierno de Chile y de experiencias de ayuda en otros países, las cuales podrían adaptarse a Chile.

[Continúa trabajo de cooperación entre Chile y República Dominicana, en materia de Infraestructura de Datos Geoespaciales.](#)

Fuente: <http://www.snit.cl/>



En el marco de la línea de cooperación entre la Oficina Nacional de Estadísticas de República Dominicana y el Ministerio de Bienes Nacionales de Chile, se efectuó un taller de trabajo orientado a profesionales de instituciones públicas dominicanas, para la creación de habilidades en el uso del Catálogo de Metadatos, herramienta para la publicación y descubrimiento de información geoespacial. Esta actividad se realizó en el Laboratorio de Informática de la Oficina Nacional de Estadísticas (ONE), en la capital dominicana Santo Domingo, entre el 22 y 24 de febrero de 2010, mediante presentaciones y trabajo práctico. En el marco del taller también fue posible sistematizar la perspectiva de los participantes en términos de la visión de los pasos prioritarios a seguir, para la implementación futura de la IDE de República Dominicana. En este contexto, prolongar la capacitación para continuar ampliando el Catálogo de Metadatos, y generar portales de información Geoespacial para publicar cartografía en la Web y mantener la asistencia técnica internacional, se vislumbran como los elementos centrales de una estrategia a corto plazo.

Infraestructura Global de Datos Espaciales

Boletín Informativo para Latinoamérica y el Caribe

Más apertura de IDE, Colombia

Fuente: <http://www.icde.org.co/>



La Infraestructura Colombiana de Datos Espaciales (ICDE) puso en marcha una campaña para consolidar los nodos regionales que nutran con su participación la producción, uso y acceso a la información geográfica nacional. En la semana del 22 de febrero se dio inicio al proceso de información y conformación del Nodo Armenia en coordinación con la Gobernación, la Corporación Regional y la Universidad de Quindío, entre otras entidades. El Instituto Geográfico Agustín Codazzi (IGAC) viene desarrollando convenios interinstitucionales con esa región, a través del Sistema de Información Geográfica (SIG), pero la idea es articular todo el trabajo como un nodo regional. Es fundamental integrar esos procesos en nodos regionales mediante su consolidación en Boyacá, Antioquia, Valle del Cauca y la región de la Amazonía. Las actividades están dirigidas a entender cuáles son los aspectos fundamentales de la Política de Información Geográfica y su importancia para optimizar dicha actividad en Colombia. Este interés de la consolidación de los nodos regionales radica en la urgencia de maximizar los beneficios para el país al reducir costos, sobre todo en lo que se refiere a coordinación y ayuda interinstitucional, mejorar las capacidades de producción y difusión de la información y ofrecer un acceso masivo a la información geográfica. Así mismo, para dar continuidad y un eficiente desarrollo a las políticas de información geográfica que lidera la ICDE se establecieron agendas de trabajo que incluyen la realización del Primer Encuentro de IDE en las regiones este primer semestre de 2010 para evaluar los lineamientos referentes a la actuación de los diferentes comités que coordinan las acciones para la producción y gestión de la información geográfica.

Una herramienta para proyectar, planificar, intervenir y administrar el territorio, Colombia

Fuente: <http://www.geoinstitutos.com/>

La cartografía es una herramienta primordial de planificación para las entidades que promueven el desarrollo de una región. Por este motivo, la Gobernación de Antioquia, la Alcaldía de Medellín, el Área Metropolitana del Valle de Aburrá, el Instituto Geográfico Agustín Codazzi (IGAC), el Instituto para el Desarrollo de Antioquia (IDEA) y Empresas Públicas de Medellín (EPM) se han unido para generar la cartografía digital del territorio antioqueño. Este megaproyecto de Generación de Cartografía Digital de Antioquia, demandará una inversión en su primera fase de 15 mil 183 millones de pesos, el convenio interadministrativo fue firmado en noviembre de 2009, con un plazo de dos años para su ejecución. La información se generará desde la toma de fotografía aérea digital, hasta la entrega de un sistema de consulta como una herramienta eficiente que consolida la totalidad de la información. Los productos generados serán de alta definición, multipropósito y multiusuario, con un objetivo común, el desarrollo del departamento de Antioquia, Colombia.



Taller "Hacia la construcción del Perfil Ecuatoriano de Metadatos (PEM)", Ecuador

Fuente: <http://www.geoportaligm.gov.ec>

El taller denominado "Hacia la construcción del Perfil Ecuatoriano de Metadatos" (PEM) se llevó a cabo el 18 y 19 de marzo de 2010 en Quito, Ecuador. El Consejo Nacional de Geoinformática (CONAGE), a través del Grupo 5 del Comité Técnico encargado de "Metadatos", ha venido trabajando en esa línea desde hace un año con el aporte técnico de instituciones involucradas entre las que se encuentran: la Secretaría Nacional de Planificación y Desarrollo (SENPLADES), el Instituto Geográfico Militar (IGM) y el Centro de Levantamientos Integrados de Recursos Naturales por Sensores Remotos (CLIRSEN) entre otras entidades, cuyo conocimiento y experiencia ha sido claves para la consolidación de un grupo homogéneo de trabajo. Dentro del grupo en mención se ha logrado el desarrollo de estándares a nivel nacional, para la utilización y gestión de metadatos; así como delineado las bases para conformar un Perfil Ecuatoriano de Metadatos (PEM), trabajo que se centró en el análisis de las normas ISO relacionadas (ISO 19115, ISO 19115-2, ISO 19139). Así, el grupo ha dirigido sus esfuerzos en una campaña exhaustiva y participativa de elaboración, análisis y socialización de lo que se constituirá el PEM, con el fin de elevarlo a norma nacional.

Infraestructura Global de Datos Espaciales

Boletín Informativo para Latinoamérica y el Caribe

Taller de Infraestructura de Datos Espaciales (IDE 2010) en Santa Elena, Ecuador

Fuente: <http://www.geoportaligm.gov.ec>

El Instituto Geográfico Militar (IGM), el Instituto Panamericano de Geografía e Historia (IPGH) y la Universidad de la Península de Santa Elena (UPSE), desarrollaron el Taller de Infraestructura de Datos Espaciales (IDE 2010) del 22 al 26 de marzo de 2010 en Santa Elena, Ecuador. El taller se enfocó en la utilización de herramientas informáticas para crear nodos de Geoservicios y nodos de metadatos institucionales con software libre, dentro del marco conceptual de la Infraestructura de Datos Espaciales (IDE).



Lanzamiento de la Infraestructura Nacional de Datos Espaciales de Brasil (INDE)

Fuente: <http://www.concar.ibge.gov.br/>

El evento de lanzamiento de la Infraestructura Nacional de Datos Espaciales de Brasil (INDE) tendrá lugar el 8 de abril de 2010 en las instalaciones del Ministerio de Planeación en Brasilia DF, de 9:00 a 11:00 AM. Para obtener mayor información por favor consulte la Agenda INDE en http://www.concar.ibge.gov.br/agenda_INDE.pdf.

Los nombres geográficos de Brasil

Fuente: <http://www.ngb.ibge.gov.br/>



Hoy en Brasil, representada por el Instituto Brasileño de Geografía y Estadística (IBGE) y sus socios, se reinicia una toma de conciencia sobre la importancia en el área del conocimiento de los nombres geográficos como un factor cultural importante en la representación del territorio. Se reconoce también que esta área del conocimiento es un elemento cultural de gran alcance para un pueblo. Los nombres geográficos se articulan en concordancia con la lengua, la política e identidad territorial. Denominar y cambiar el nombre de ríos, montañas, ciudades, barrios y otras características geográficas tiene un significado político y cultural, con la participación de grupos étnicos o culturales, hegemónicos o no. De este modo, Brasil viene trabajando con el objetivo de construir una política de generación, mantenimiento y difusión de los nombres geográficos brasileños, de forma sistemática y coherente, para fomentar la creación de redes nacionales e internacionales, buscando contemplar los intereses mutuos de los socios participantes en este tema. Algunas acciones construidas colectivamente en esta área del conocimiento serán la prioridad en el recorrido del año 2010, y se espera que puedan contribuir de manera proactiva en la consecución de este objetivo principal: la implantación de la Comisión de Nombres Geográficos de Brasil, una institución responsable de la normalización de nombres geográficos brasileños. Para obtener más información póngase en contacto a través del correo electrónico con: atendidgc@ibge.gov.br o con el [Banco de Nombres Geográficos de Brasil](#) que incluye las siguientes categorías y clases de información: Nombres Geográficos, Fuentes de Información, Legislación Asociada, Datos Vigentes, Motivación, Etimología, Historia, Topónimos o Nombres Alternativos, Posicionamiento (Coordenadas y relevancia de las Divisiones Político-Administrativas) y observaciones de su representación.

Reunión de Autoridades del IGN con Miembros del CFC, Argentina

Fuente: <http://www.ign.gob.ar/>

El Consejo Federal del Catastro (CFC) de Argentina inauguró las sesiones del periodo 2010 en su sede del Instituto Geográfico Nacional (IGN). En febrero, los miembros del CFC se reunieron con las autoridades del IGN con el fin de aunar y planificar proyectos para el corriente año. Se busca mantener fluida comunicación con el CFC, para evitar duplicación de esfuerzos y trabajar de manera mancomunada en la producción de la cartografía nacional e instalación de las estaciones permanentes de GPS de la Red RAMSAC (Red Argentina de Monitoreo Satelital Continuo). RAMSAC tiene como objetivo cubrir la totalidad del territorio nacional, en 2010 se instalará un 40% más de estaciones a las ya existentes.

Infraestructura Global de Datos Espaciales

Boletín Informativo para Latinoamérica y el Caribe

Segundas Jornadas de Latinoamérica y Caribe de gvSIG, Venezuela

Fuente: Comunicación gvSIG

Caracas acogerá, bajo el lema "Uniendo los pueblos del mundo", las Segundas Jornadas de Latinoamérica y Caribe de gvSIG [1], organizadas por el Centro Nacional de Tecnologías de Información (CNTI), el Instituto Geográfico de Venezuela Simón Bolívar y la Asociación gvSIG. Estas jornadas se desarrollarán del 12 al 16 de julio, siendo sus dos primeros días dedicados a la realización de diferentes talleres en el ámbito de la Geomática Libre, tanto para usuarios como para desarrolladores de herramientas SIG. Durante estos dos primeros días esperamos recibir a más de 150 personas, siendo la transferencia tecnológica y la transmisión de conocimientos, el objetivo de estos talleres. Del 14 al 16 de julio el formato de las jornadas será diferente, tendremos sesiones de ponencias, sesiones tecnológicas y mesas redondas, donde esperamos la afluencia de un público sensiblemente más numeroso. Público que pretendemos que sean los verdaderos protagonistas de estas jornadas. Nuestra intención es que este evento se constituya en un punto de encuentro donde la Comunidad Latinoamericana pueda intercambiar ideas y experiencias en el campo de la Información Geográfica y las Tecnologías Libres. Diferentes experiencias, prácticas, opiniones, interpretaciones, en definitiva un conjunto amplio y diverso de reflexiones, pero todas ellas orientadas a la consecución de un objetivo común: construir una nueva realidad donde la colaboración y la solidaridad sean valores fundamentales. La participación en las mismas será abierta de modo que cualquier persona u organización interesada en realizar una comunicación puede enviar una propuesta para su evaluación por parte del Comité Científico. El plazo para la recepción de propuestas de comunicación permanecerá abierto hasta el **7 de mayo** de 2010. Toda la información sobre las normas para la presentación de comunicaciones puede consultarse en el apartado de Comunicaciones de la web de las Jornadas [2].

[1] <http://www.gvsig.org/web/community/events/jornadas-lac/2010>

[2] <http://www.gvsig.org/web/community/events/jornadas-lac/2010/Comunicaciones>



Convocatoria para participar en la XIII Conferencia AGILE de Ciencias de Información Geográfica: "Pensamiento Geoespacial"

Fuente: Ludo Engelen a través de Santiago Borrero

El Consejo de AGILE, invita a participar en la XIII Conferencia Internacional AGILE sobre Ciencias de Información Geográfica, que se celebrará en Guimarães, Portugal, del 10 al 14 de mayo del 2010 <http://agile2010.dsi.uminho.pt>. El programa ofrecerá sesiones paralelas de presentaciones de artículos, sesiones magistrales, sesiones plenarias, sesiones de pósteres y pre-conferencia para compartir sus ideas, explorar investigaciones en curso, desarrollos futuros y aplicaciones de última tecnología, así como para contactar profesionales de la academia, industria y el gobierno que estén interesados en promover la enseñanza de la Información Geográfica (IG) y las actividades de investigación entre los laboratorios de IG en el ámbito europeo. Una versión preliminar del programa de la conferencia está disponible en: <http://agile2010.dsi.uminho.pt/programme.html>. Tenga en cuenta que el Papa Benedicto XVI visitará Portugal del 11 al 14 mayo. El 14 de mayo el Papa visitará la ciudad de Oporto, situada a 50 km de Guimarães. Aconsejamos a todos los participantes reservar el hotel tan pronto como sea posible!



Convocatoria de ponencias sobre aplicación de estándares ISO/TC 211 para promover interoperabilidad

Fuente: <http://www.isotc211.org/>

El organismo nacional Ordnance Survey del Reino Unido y el Grupo Consultivo de Desarrollo de ISO/TC 211 están co-patrocinando el Taller "Estándares en Acción: Aplicaciones de interoperabilidad" el lunes 24 de mayo de 2010, en Southampton, Reino Unido. Póngase en contacto con HenryTom@Verizon.net si usted tiene una presentación que sea informativa y de beneficio para los usuarios de las normas ISO/TC211.

Infraestructura Global de Datos Espaciales

Boletín Informativo para Latinoamérica y el Caribe

[Datos de Ordnance Survey serán liberados el 1 de abril](#)

Fuente: <http://gislounge.com/>



Gordon Brown, Primer Ministro del Reino Unido, anunció como parte de un discurso sobre los planes de crecimiento de la economía digital que [los datos de Ordnance Survey serán gratuitos a partir del 1 de abril](#): "Tras el fuerte apoyo en nuestra reciente consulta, puedo confirmar que a partir del 1 de abril, estaremos ofreciendo un importante paquete de información en poder de Ordnance Survey libremente a disposición del público, sin restricciones para su reutilización." La liberación de los datos se produce después de una larga batalla por parte de la coalición [liberen nuestros datos \(Free our Data coalition\)](#).

[\(Volver al inicio\)](#)

Artículos y libros del mes

[Revista SNIT: su última edición se encuentra disponible para consulta y descarga](#)

Fuente: <http://www.snit.cl/>



Ya está en la página Web, en la sección Publicaciones/Revista, la edición 2009 de la Revista SNIT que puede ser descargada en línea. Este número incluye artículos de varias instituciones como Comité Técnico ISO/TC 211, Centro Latinoamericano de Demografía, Comisión Nacional de Seguridad de Tránsito de Chile (CONASET), Corporación Nacional Forestal de Chile (CONAF) y Aguas Andinas. También podrán encontrar artículos de destacados profesionales, tales como la necesaria estandarización de la información geoespacial, por Henry Tom del Comité Técnico ISO/TC 211; el desarrollo de herramientas para la integración de información socio demográfica con la territorial, por Dirk Jaspers, del Centro Latinoamericano y Caribeño de Demografía (CELADE). El uso de un portal de mapas para la gestión del tránsito, de la CONASET y, el uso de tecnologías de la información para el manejo y uso de recursos naturales, por la Corporación Nacional Forestal. Por su parte, la empresa Aguas Andinas, representó al sector privado con un artículo que da cuenta del uso de los Sistemas de Información Geográfica en la gestión integral de los procesos operativos. La revista se encuentra en el siguiente link: [Revista 2009](#).

[Las múltiples caras de la IDE](#)

Fuente: Geo: International Magazine http://www.geoconnexion.com/uploads/manyfaces_intv9i3.pdf

La creación de la Infraestructura de Datos Espaciales (IDE) involucra la combinación de varias actividades e intereses diferentes –legales, financieros, técnicos y sociales– que permiten acordar el contenido y funcionalidad de este tipo de infraestructura de información y que incluye un amplio abanico de usuarios. Los diseñadores de políticas y leyes; los proveedores de tecnología para recolectar, procesar y diseminar los datos espaciales resultantes; los funcionarios del gobierno; y las empresas y ciudadanos que acceden y utilizan los nuevos datos espacialmente codificados, son todos ellos actores importantes en la creación de una IDE exitosa. Este artículo revisa tres programas e iniciativas de IDE diferentes que se encuentran en desarrollo en los niveles nacional, pan-Europeo y global [El documento completo puede encontrarse en: http://www.geoconnexion.com/uploads/manyfaces_intv9i3.pdf]

[\(Volver al inicio\)](#)

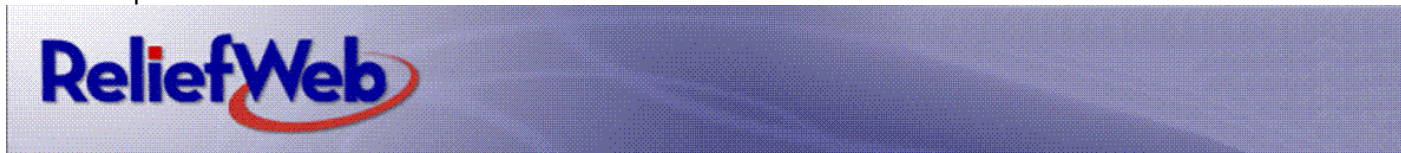
Infraestructura Global de Datos Espaciales

Boletín Informativo para Latinoamérica y el Caribe

Investigaciones geoespaciales y aplicaciones

[Estimación de inundaciones costeras](#) (Comisión Europea)

Fuente: <http://www.snit.cl/>



Este informe publicado el 3 de marzo de 2010, identifica cuáles son las ciudades y pueblos que podrían haberse inundado por efectos del tsunami ocurrido en Chile el pasado febrero, por medio de simulaciones y cálculos. Además muestra un listado de las localidades con confirmación de inundación. [Descargar Informe PDF](#). Para más información visite: <http://www.reliefweb.int>

Investigación sobre la privacidad y utilización de la información geoespacial

Fuente: Lista de GeoConnections

Con el avance de la tecnología digital, los datos geoespaciales son cada vez más comunes a través de la utilización de Sistemas de Posicionamiento Global (GPS), Sistemas de Información Geográfica (SIG) y teledetección. Pero, ¿qué significan estos avances tecnológicos para los canadienses y, en concreto para la preservación de la privacidad? Un estudio reciente informa sobre la medida en que los canadienses son conscientes de los usos actuales y potenciales de los datos geoespaciales, y sobre los registros de opinión de los canadienses sobre el actual entorno tecnológico geoespacial. Entre otras cuestiones, los investigadores preguntaron:

¿Cuáles son nuestras expectativas de privacidad con respecto a la utilización de datos geoespaciales? y

¿Qué ventajas y desventajas estamos dispuestos a aceptar entre el mantenimiento de la privacidad y la recepción de estos servicios?

La metodología del estudio incluyó encuestas amplias y representativas de la opinión de Canadá respecto a la privacidad geoespacial. El informe está disponible en línea en: http://epe.lac-bac.gc.ca/100/200/301/pwgsc-tpsgc/por-ef/natural_resources/2009/091-08/report.pdf (en inglés y francés)

El resumen ejecutivo se puede encontrar en: http://epe.lac-bac.gc.ca/100/200/301/pwgsc-tpsgc/por-ef/natural_resources/2009/091-08/summary.pdf (en inglés y francés)

Desde 1999 el gobierno federal ha invertido en una iniciativa de asociación nacional para mejorar la capacidad colectiva de compartir y utilizar información geoespacial a través de Internet. Esta iniciativa, conocida como GeoConnections, un programa de asociación nacional, está dirigida por Recursos Naturales de Canadá.

[\(Volver al inicio\)](#)

Herramientas SIG, programas, datos

[Super sitio Web de GEO del evento en Chile](#)

Fuente: <http://supersites.unavco.org/chile.php>



SUPERSITES

CHILE

Terremoto, 27 de febrero de 2010 06:35 UTC, latitud 35.846° S, longitud 72.719° W, 8.0, profundidad 35 km (USGS). Si tiene datos o resultados que desea publicar en esta página web, por favor envíelos al correo electrónico de Falk Amelung, el jefe de tareas de la iniciativa Supersite GEO (famelung@rsmas.miami.edu) o a Susanna Gross al correo (sjg@unavco.org). Por favor incluya archivos kmz los cuales son convenientes para su uso en el campo.

Infraestructura Global de Datos Espaciales

Boletín Informativo para Latinoamérica y el Caribe

[SWAMI 3: la nueva herramienta para metadatos, Colombia](#)

Fuente: <http://www.icde.org.co/>

Más innovación tecnológica al servicio de usuarios de sistemas de información geográfica. El Instituto Geográfico Agustín Codazzi (IGAC), en su continua propuesta de generar procesos de innovación tecnológica, presenta la nueva versión de software libre del sistema Web de Administración de Metadatos Institucional SWAMI 3.0. Esta herramienta encausará el trabajo de las 39 entidades asociadas a la Infraestructura Colombiana de Datos Espaciales (ICDE) y a los usuarios de la información geográfica en general. SWAMI 3.0 ofrece un visor georreferenciado, una caja de visualización de la extensión geográfica (*bounding box*), transformación de coordenadas planas a geográficas, carga de muestras gráficas, generación de reportes, uso de Google Maps para la visualización de la información y la posibilidad de crear extensiones conforme a la norma técnica colombiana NTC4611.



INPE ofrece imágenes del satélite hindú IRS P6 para descargar gratuitamente

Fuente: <http://www.mundogeo.com.br/>

El Instituto Nacional de Investigaciones Espaciales (INPE) de Brasil, está ofreciendo para [descargar](#) gratuitamente, desde el día 22 de febrero de 2010, las imágenes de los sensores AWiFS y LISS3 del satélite hindú para recursos naturales IRS P6, en la región de abarque de la antena que engloba parte de América del Sur. El [IRS - P6](#) forma parte de una misión global de observación de la Tierra que cuenta con tres sensores para imágenes, principalmente el LISS 3, el AWiFS y el LISS 4. El satélite provee imágenes de 23.5 metros de resolución espacial en modo multiespectral con la cámara LISS 3; de 56 metros con la AWiFS; y de 5.8 metros en modo pancromático con el sensor LISS 4.

[MarineMap herramienta de apoyo para la toma de decisiones en la planificación espacial marina](#)

Fuente: <http://marinemap.org/>



Decision Support for Marine Spatial Planning

MarineMap es una herramienta basada en la Web de soporte para la toma de decisiones, de manera abierta y participativa, en la planificación espacial orientada al medio ambiente marino. MarineMap ofrece un sencillo, flexible y poderoso medio para reunir la experiencia de los administradores de recursos, científicos, personas interesadas y el público general, en el proceso de toma de decisiones colaborativas. El Consorcio MarineMap reúne habilidades y profesionales destacados de la Universidad de California en Santa Bárbara, Ecotrust y Nature Conservancy. Desarrollan herramientas espaciales de código abierto que integran e iluminan las dimensiones humanas de la ciencia marina y la política. Véase el demo MarineMap v2 con las características API de Google Earth. La versión completa liberada el 19 de febrero se encuentra en <http://demo.marinemap.org/>.

Servicio de Geometría de ArcGIS Server

Fuente: Mappamondo SIG Newsletter – núm. 27 de marzo 2010 a través de Santiago Borrero

Este es uno de los más útiles y revolucionarios servicios de ArcGIS Server disponible de forma gratuita por ESRI. El Servicio de Geometría (Web), introducida con ArcGIS Server 9.3 proporciona cálculos geométricos tales como el búfer, simplificación, cálculo de áreas y longitudes, proyección y consulta basadas en las relaciones espaciales entre

Infraestructura Global de Datos Espaciales

Boletín Informativo para Latinoamérica y el Caribe

elementos (intersección, contención, etc.). El servicio de geometría puede ser explotado fácilmente por las aplicaciones creadas con ArcGIS REST o APIs de JavaScript. Para utilizar una de las funcionalidades ofrecidas por el servicio es suficiente proporcionar los parámetros necesarios y una función de devolución de llamada para recuperar y mostrar los resultados en el mapa web, por ejemplo: `gsvc.buffer (params, showBuffer)`; muestras completas se encuentran disponibles en el Centro de Recursos de ArcGIS Server Java Script APIs. La siguiente línea crea el servicio de geometría: `gsvc = new esri.tasks.GeometryService`

(<http://sampleserver1a.arcgisonline.com/arcgis/rest/services/Geometry/GeometryServer>)

([Volver al inicio](#))

Oportunidades de capacitación

Seminarios Web (en inglés Webinars): interoperabilidad de atlas costero Web, Google Earth y Google Maps

Fuente: Sarah Carr a través de Dawn Wright



Para aquellos que no pueden asistir a los seminarios Web (en inglés Webinars), las grabaciones estarán disponibles en el sitio de la Red de Herramientas para el Manejo de Ecosistemas (en inglés EBM) en www.ebmtools.org/tools_training/presentations.html que serán publicadas pocos días después de cada presentación. Si usted tiene alguna otra pregunta sobre las demostraciones, le agradecemos que se ponga en contacto con Sarah Carr escribiendo al correo electrónico: sarah_carr@naturereserve.org. Si desea inscribirse para participar de las futuras presentaciones o demostraciones de EBM, regístrese para recibir actualizaciones en el Manejo de Ecosistemas Basados en Herramientas de Red (en inglés EBM) en el siguiente enlace www.ebmtools.org/contacto.html.

Haciendo mapas con Google Earth y Google Maps por Shane Bradt de la Universidad de New Hampshire, Departamento de Extensión Cooperativa, el **6 de abril** de 2 a 3:30 pm hora del Este /de 11 am a 12: 30 pm hora del Pacífico de EUA. Un manual de entrenamiento que guía a los usuarios sobre cómo utilizar el Google Earth y el Google Maps y su funcionamiento, el cual será demostrado en este seminario está disponible en el portal cibernético de la Universidad de New Hampshire departamento de Extensión Cooperativa en <http://extension.unh.edu/GISGPS/GISINFO.cfm?crs=18>. El Google Earth se puede descargar en <http://earth.google.com>. El Google Maps está disponible en <http://maps.google.com>. Puede inscribirse en este seminario en la dirección <https://www1.gotomeeting.com/register/995111968>. Tenga en cuenta que este seminario Web (en inglés Webinar) repetirá el material de un seminario previo. El mismo tiene una duración de 1.5 horas para permitir a los participantes contar con suficiente tiempo para efectuar preguntas.

Avanzados Mashups - API de Cartografía y KML por Cary Chadwick, de la Universidad de Connecticut, Centro de Educación e Investigación para el Uso de Suelo, el **14 de abril** de 2 a 3:30 pm. hora del Este /de 11 am a 12:30 pm hora del Pacífico de EUA.). Información adicional sobre estas y otras técnicas para poner mapas e información geográfica en la Web está disponible en la Universidad de Connecticut, Centro de Educación e Investigación para el Uso de Suelo (en inglés CLEAR). Los mapas están en la página Web: <http://clear.uconn.edu/training/maps>. Si desea inscribirse en este seminario ingrese a la dirección <https://www1.gotomeeting.com/register/997543977>. Note que el mismo tiene una duración de 1.5 horas para que los participantes cuenten con tiempo para efectuar preguntas.

Desde ArcGIS hasta los mapas Web: técnicas para publicar mapas SIG en línea por Emily Wilson de la Universidad de Connecticut, Centro de Educación e Investigación para el Uso de Suelo, el **22 de abril** de 2 a 3:30 pm hora del Este /de 11 am a 12: 30 pm hora del Pacífico de EUA). Para inscribirse en este seminario ingrese a la dirección <https://www1.gotomeeting.com/register/469800593>. Tenga en cuenta que el mismo tiene una duración de 1.5 horas para permitir a los participantes contar con suficiente tiempo para efectuar preguntas.

Demostración de la nueva versión de herramientas de apoyo para la toma de decisiones de MarineMap por Will McClintock de la Universidad de California en Santa Bárbara (en inglés UCSB), Charles Steinback de (Ecotrust), y

Infraestructura Global de Datos Espaciales

Boletín Informativo para Latinoamérica y el Caribe

Matt Merrifield de Conservación de la Naturaleza (en inglés TNC), el **3 de mayo** a las 2 pm hora del Este /11 am hora del Pacífico de EUA). MarineMap está basado totalmente en código de fuente libre y abierta. Aprenda más sobre MarineMap inscribiéndose a este seminario en la dirección <https://www1.gotomeeting.com/register/501336209>.

Taller GeoValue '10 convoca la presentación de resúmenes extendidos

Fuente: Ludo Engelen a través de Santiago Borrero



Primera convocatoria de resúmenes extendidos para el Taller 2010 sobre el valor de la Geoinformación, que se desarrollará del 30 de septiembre al 2 octubre de 2010, en Hamburgo Alemania. El taller GeoValue '10 se enfoca en el valor de la Geoinformación, la evaluación de las Infraestructuras de Datos Espaciales, aspectos socio-económicos de la geoinformación, métodos cuantitativos y modelos de evaluación de impacto. El taller está dirigido hacia expertos en el campo de las ciencias de la geoinformación,

las ciencias económicas, sociales y medio ambientales, la planificación urbana y la calidad de los datos espaciales. Provee una oportunidad para intercambiar experiencias y metodologías a través de los continentes. Este taller representa una expansión sobre las discusiones sostenidas el año pasado en GeoValue '09 en Hannover, Alemania. El comité organizador de GeoValue '10 está convocando a los interesados a enviar sus resúmenes y a tomar parte en este importante evento. Los mejores resúmenes y sus autores serán invitados a extender sus resúmenes para contribuir artículos que se publicarán sobre este tema especial en la *Revista Internacional de Investigación sobre Infraestructura de Datos Espaciales* (<http://ijsdir.jrc.ec.europa.eu/>). La fecha límite para el envío de resúmenes es el **15 de junio** de 2010. Los resúmenes extendidos deben ser enviados a la siguiente dirección electrónica geovalue@hcu-hamburg.de. AGILE está patrocinando GeoValue 10 con dos becas para estudiantes de PhD con una ayuda de 400 euros para cada uno. Se alienta a los jóvenes investigadores a que envíen sus aplicaciones, para obtener las becas, a la siguiente dirección electrónica geovalue@hcu-hamburg.de

Curso de verano SIG para buzos 2010

Fuente: Mappamondo SIG Newsletter – núm. 27 de marzo 2010 a través de Santiago Borrero



La quinta edición del curso de buceo SIG de verano se celebrará del 28 de julio al 7 de agosto en el Área Marina Protegida (en inglés MPA) de la isla cabo Rizzuto, provincia de Crotona, Italia. El curso de buceo SIG es para usted, si usted desea, entre otros, aprender las técnicas SIG y las metodologías de teleobservación que se utilizan en las aplicaciones marinas, aprender a utilizar el software ArcGIS, y recolectar datos científicos en el campo y bajo el agua. Los estudiantes también aprenden a identificar la flora y la fauna marinas, para recoger datos científicos sobre su distribución y el uso de unidades portátiles de SIG y GPS. Los datos de la diversidad biológica y distribución de especies se introducen en el SIG para estudiar su correlación con el hábitat y otros parámetros ambientales bióticos y abióticos. El curso organizado por Mappamondo SIG en colaboración con la MPA, representa una iniciativa de formación profesional que brinda la oportunidad de aprender Sistemas de Información Geográfica en concordancia con las metodologías de teleobservación, a la vez de hacerse buzo certificado. Para más información sobre el curso y la inscripción en línea para la edición del 2010 visite el siguiente sitio Web: www.mappamondogis.it/divegis.htm o envíe un correo electrónico a info@mappamondogis.com

[\(Volver al inicio\)](#)

Infraestructura Global de Datos Espaciales

Boletín Informativo para Latinoamérica y el Caribe

Oportunidades de financiamiento, premios, sostenimiento

Lanzamiento del Programa MuNet e-Gobierno OEA

Fuente: Víctor Rico Frontaura a través de Santiago Borrero

La Secretaría de Asuntos Políticos (SAP) de la Organización de Estados Americanos (OEA) se complace en transmitir la invitación enviada a los Estados Miembros de la OEA, a presentar candidaturas para implementar el Programa MuNet e-Gobierno en sus respectivos países, iniciativa que cuenta con el apoyo de la Agencia Canadiense de Desarrollo Internacional (ACDI-CIDA) y que promueve la modernización de la gestión municipal por medio de estrategias de gobierno electrónico a nivel local. El éxito de la primera fase del Programa, aplicado en forma piloto a 22 municipios de 11 países de América Latina, permitió contar con un programa integral y de apoyo continuo que comprende: diagnóstico, sensibilización, consultoría, formación y tecnología para incorporar a los municipios a la Sociedad del Conocimiento. El documento digital [aquí](#) contiene más información acerca del programa. Las bases de este llamado que se extenderá hasta el **7 de abril** de 2010 así como el formulario de aplicación y mayor información, pueden obtenerse en el sitio del Programa MuNet e-Gobierno www.munet.org. Agradecemos muy sinceramente la máxima difusión a esta información.

[Prácticas SIG de Mercy Corps, Bogotá, Colombia](#)

Fuente: Kate Lance

Duración: 10 a 12 semanas; Plazo: tan pronto como sea posible. Mercy Corps - <http://www.mercycorps.org/> está buscando un pasante experto en SIG para el trabajo con personas internamente desplazadas y otras poblaciones vulnerables para el manejo sostenible de sus recursos naturales. Mercy Corps tiene tres proyectos en el marco de su programa de manejo sostenible de recursos que se implementan en el Darién, en la Región de Tierra Adentro y en Bogotá. Los proyectos están relacionados con la mitigación y adaptación al cambio climático en las zonas urbanas, peri-urbanas y comunidades rurales:

1. Un proyecto de silvicultura urbana en los sectores urbanos y periurbanos de Bogotá, que mejora la calidad ambiental de las comunidades marginadas, financiado a través de mecanismos de financiamiento del carbono.
2. Un proyecto para resolver los conflictos por la tierra dirigido a la mediación de conflictos territoriales y de recursos naturales entre las poblaciones indígenas, afro-colombianas y los grupos mestizos.
3. Un proyecto de energía alternativa o renovable para los grupos indígenas en la región de Tierra Adentro integrado con la conservación de cuencas y prácticas agrícolas mejoradas.

Es indispensable que los aspirantes posean conocimientos fluidos del castellano, para la creación y/o traducción de manuales de capacitación para el uso del programa SIG. Mercy Corps no proveerá subsidio para las prácticas, sin embargo, financiará el traslado a las zonas de los proyectos en Colombia incluyendo los gastos correspondientes a la ejecución del mismo.

[Convocatoria para doctorado, post-doctorado e investigadores en el IPTS - JRC Sevilla / España](#)

Fuente: <http://ipts.jrc.ec.europa.eu/>



Análisis espacial, medio ambiente y sociedad (GH 20). La Unidad de Economía del Cambio Climático, Energía y Transportes tiene una vacante para un investigador de doctorado para trabajar en análisis espacial, medio ambiente y sociedad. El candidato seleccionado pasará a formar parte de un equipo multidisciplinario en Acción de Evaluación Económica del Transporte y la Energía (en inglés ETEA). El candidato seleccionado deberá llevar a cabo investigaciones sobre la dimensión espacial del transporte y sus impactos ambientales y sociales, utilizando y desarrollando aplicaciones avanzadas de SIG (Sistemas de Información Geográfica). El trabajo consiste en la definición de preguntas de investigación, el desarrollo de metodologías de investigación, recopilación de datos y estadísticas sobre transporte, así como el desarrollo y aplicación de modelos de transporte y SIG. Las solicitudes

Infraestructura Global de Datos Espaciales

Boletín Informativo para Latinoamérica y el Caribe

deben enviarse a la siguiente dirección de correo electrónico, según el plazo indicado: jrc-ipts-recruitment@ec.europa.eu / Plazo para solicitar información: **8 de abril** de 2010 / Plazo para aplicaciones: **11 de abril** de 2010 / Más información en: <http://ipts.jrc.ec.europa.eu/jobs/vacancies.cfm>

[\(Volver al inicio\)](#)

Oportunidades de trabajo

[10 posiciones de postdoctorado en la Universidad de Kiel, Alemania](#)

Fuente: Arturo Brun-Martínez

La Fundación Alexander von Humboldt y el Cluster de Excelencia "Océano del Futuro" (en inglés Future Ocean) en la Universidad Christian Albrecht en Kiel, Alemania, ofrecen 10 puestos postdoctorales en ciencias marinas, terrestres, del medio ambiente y afines, pero que incluyen también a la economía, medicina, biología, química, matemáticas, geología, geografía, derecho e informática, para trabajar de manera conjunta con la finalidad de estudiar el océano, reconocer los factores relacionados con el impacto económico y social, y elaborar soluciones para mantener nuestro futuro. El programa de becas de investigación Alexander von Humboldt para investigadores postdoctorales "Océano Futuro" permite al beneficiario llevar a cabo un proyecto de investigación a largo plazo (6-24 meses) que él o ella haya elegido, en cooperación con un anfitrión académico en Kiel, Alemania. El programa se dirige a dos grupos de investigadores: investigadores postdoctorales jóvenes que hayan completado su doctorado hasta hace cuatro años e investigadores postdoctorales experimentados, que han completado su doctorado hasta hace doce años. Le recomendamos revisar los detalles y requisitos en <http://www.futureocean.org/das-netzwerk/humboldt/>. El Programa "Océano Futuro" desea recibir a los primeros becarios en el otoño de 2010, y requiere que los solicitantes presenten su plan de investigación a la Fundación Alexander von Humboldt en la primavera de 2010. Aplicaciones posteriores también son posibles para una futura iniciación del trabajo. Para consultas y mayor información por favor comuníquese con el Dr. Emanuel Söding (esoeding@uv.uni-kiel.de) de la oficina de Océano Futuro en Kiel, Alemania.



[\(Volver al inicio\)](#)

Otros

[El 83% de las universidades españolas investigan sobre el software libre](#)

Fuente: Arturo Brun-Martínez



El 83% de las universidades españolas cuentan con algún grupo de investigación sobre el software libre y buscan la transferencia tecnológica de estos estudios a la industria, según el informe sobre el software de fuentes abiertas en las universidades y centros de investigación españoles. El informe fue presentado en marzo en la III Asamblea de Morfeo en el Auditorio de Telefónica I+D y refleja que este tipo de software es un componente esencial de la investigación en España. El estudio ha sido elaborado por el Centro de Referencia de Aplicación de las TIC basadas en fuentes abiertas (CENATIC) y señala que en las universidades españolas, se basan en el software libre el 60% de los servidores y el 42% de sus bases de datos. También el 67% de su correo institucional; el 86% de sus herramientas de gestión de contenidos, el 67% de sus sistemas antispam, el 40% de sus campus virtuales y el 44% de sus soluciones de administración electrónica. Además, en el 57% de las universidades españolas existen asociaciones de usuarios de apoyo a las tecnologías abiertas. El informe señala que los principales beneficios de este tipo de software son la flexibilidad, el ahorro en licencias, la independencia de proveedores, la posibilidad de reutilización, la existencia de una comunidad alrededor de los proyectos y las enormes posibilidades de innovación y desarrollo.

Infraestructura Global de Datos Espaciales

Boletín Informativo para Latinoamérica y el Caribe

Conferencia de la ONU sobre el Desarrollo Sostenible-Río+20

Fuente: Boletín ICSU, marzo de 2010, vol. 8, núm. 1



En diciembre de 2009, la Asamblea General decidió organizar una Conferencia de las Naciones Unidas sobre el Desarrollo Sostenible que se celebrará en Río de Janeiro, Brasil, en 2012, 20 años después que la ciudad acogió la primera conferencia de este tipo. La ONU ha invitado al Consejo Internacional para la Ciencia (ICSU) y a la Federación Mundial de Organizaciones de Ingeniería (FMOI) para co-organizar el aporte de la comunidad científica y tecnológica en el comité preparatorio intergubernamental, que se reunirá por primera vez en mayo de 2010.

Oficina Regional para América Latina y el Caribe

Fuente: Boletín ICSU, marzo de 2010, vol. 8, núm. 1

Está en marcha la revisión a mediano plazo de la Oficina Regional de América Latina y el Caribe (en inglés ROLAC), con una consulta en línea de los miembros del Consejo Internacional para la Ciencia (en inglés ICSU) que han recibido más de 60 respuestas. Las repuestas fueron discutidas durante la primera reunión del Panel de Revisión los días 19 y 20 de marzo. La Octava reunión del Comité Regional para América Latina y el Caribe tendrá lugar en Río de Janeiro entre el 14 y el 15 de mayo. El Comité Regional se comprometió con el Panel de Revisión a efectuar una visita al lugar del 17 al 18 de mayo. La Oficina Regional da la bienvenida a Eliane Sobral como nuevo Oficial Administrativo desde diciembre de 2009. Más noticias están disponibles en el sitio Web de ROLAC.

Cómo convertir los edificios en salvavidas en casos de desastre

Fuente: Arturo Brun-Martínez



Arquitectos y especialistas en desastres han notado que la mala construcción en Haití fue una de las razones por la cual tantas personas, probablemente más de 300,000 según el presidente, murieron cuando el terremoto de magnitud 7.0 golpeó la empobrecida nación en enero de este año. Y en Chile donde un terremoto y posterior tsunami mataron a 500 personas en febrero, el gobierno está investigando en qué medida fueron seguidas las normas de construcción de estructura antisísmica de los edificios. Un paso en esa dirección es el [Manual para la reconstrucción después de desastres naturales](#) publicado por el Banco Mundial.

[\(Volver al inicio\)](#)

América: Conferencias, eventos IDE

[Año 2010](#) Enero Febrero Marzo [Abril](#) [Mayo](#) [Junio](#) [Julio](#) [Agosto](#) [Septiembre](#) [Octubre](#) [Noviembre](#) [Diciembre](#)

ABRIL 2010		
Mar. 30 - Abr. 1	San José CA, EUA	Conferencia Where 2.0 del 2010
1	SJ Campos SP, Brasil	Primer Taller sobre Ingeniería y Tecnología Espacial
5	New Britain CT, EUA	III Simposio Anual de Sostenibilidad Ambiental Global
NUEVO		

Infraestructura Global de Datos Espaciales

Boletín Informativo para Latinoamérica y el Caribe

5-9	Orlando FL, EUA	SPIE Defensa, Seguridad y Sensores 2010
NUEVO 6-8	Ciudad de Panamá, Panamá	Taller para Comunidades Indígenas y Locales de Latinoamérica y el Caribe sobre Tecnología de Información, Turismo y Biodiversidad en Ecosistemas Forestales – Taller III: Ecosistemas Forestales
6-9	Orlando FL, EUA	Multiconferencia Internacional sobre Complejidad, Informática y Cibernética: IMCIC 2010
6-9	Orlando FL, EUA	Conferencia sobre Educación, Entrenamiento e Informática: ICETI 2010
6-9	Orlando FL, EUA	Conferencia Internacional sobre Sociedad y Tecnologías de la Información ICSIT 2010
6-9	Orlando FL, EUA	IV Conferencia Internacional sobre Generación y Manejo de la Información: KGCM 2010
6-9	Orlando FL, EUA	VIII Conferencia Internacional sobre Informática, Comunicaciones y Tecnologías de Control: CCCT2010
7-10	Kansas City MI, EUA	Conferencia Anual ADEC 32
NUEVO 8	Brasília DF, Brasil	Lanzamiento de la Infraestructura Nacional de Datos Espaciales de Brasil (INDE)
NUEVO 9	Boston MA, EUA	Taller Internacional: Cuando las cámaras se van – reconstruyendo comunidades sostenibles en Haití después del terremoto de enero 12
NUEVO 12-14	Rio de Janeiro RJ, Brasil	9ª Reunión del Comité de Normalización de la Cartografía Catastral - CNMC
12-14	Charleston WV, EUA	Simposio GIS-T 2010
NUEVO 12-15	Colorado Springs CO, EUA	Simposio sobre Espacio Nacional
NUEVO 13-14	Santiago, Chile	TIEMS Primer Taller para Latinoamérica y el Caribe (Sociedad Internacional para el Manejo de Emergencias)
13-15	Toronto, Ontario, Canadá	GeoTec 2010
14-15	Champaign IL, EUA	Conferencia de Primavera de la Asociación SIG de Illinois
14-15	Portland OR, EUA	SIG URISA en acción, Oregon - Washington
14-16	Santa Marta, Colombia	II Encuentro Hemisférico sobre Mecanismos y Redes Nacionales para la Reducción del Riesgo
14-18	Washington DC, EUA	Reunión Anual de la Asociación Americana de Geógrafos 2010
15-16	Victoria BC, Canadá	Conferencia de Usuarios ESRI
15-17	Curitiba, Paraná, Brasil	V Simposio Brasileño de Educación en Suelos
18-21	Huntington Beach CA, EUA	XVI Conferencia Anual CalGIS
18-22	Kansas City MO, EUA	Simposio MAGIC 2010
19-23	San Diego CA, EUA	Conferencia Internacional e Intercambio Profesional de Usuarios BAE Systems GXP
19-22	Houston TX, EUA	Análisis de Proyectos Económicos y Toma de Decisiones sobre Petróleo y Gasolina
20-21	Quebec, Canadá	Conferencia Regional de Usuarios ESRI
NUEVO 20-22	Montevideo, Uruguay	III Cumbre Mundial de Regiones contra el Cambio Climático
22	Toronto ON, Canadá	Navegue en la Localización Inteligente: Expedición 2010
22-24	Fortaleza, Brasil	Primer Congreso Brasileño de Educación Ambiental aplicada a la Gestión Territorial
22-26	Río de Janeiro, Brasil	V Foro Mundial Urbano
25-29	Phoenix AZ, EUA	Conferencia Soluciones de Infraestructura Geoespacial GITA 2010
25-29	Phoenix AZ, EUA	Conferencia SIG “Not Your Father’s “
25-30	Huntsville AL, EUA	SpaceOps 2010
26-28	Charlotte NC, EUA	Conferencia Regional del grupo de Usuarios del Sureste 2010

Infraestructura Global de Datos Espaciales

Boletín Informativo para Latinoamérica y el Caribe

26-28	Scottsdale AZ, EUA	Servicio de Campo 2010
26-30	Austin TX, EUA	Conferencias NatureServe 2010: Biodiversidad sin Límites
26-30	San Diego CA, EUA	Conferencia Anual ASPRS / asprs@asprs.org
27-28	Sudbury ON, Canadá	Conferencia Regional de Usuarios ESRI
28-30 *NUEVO*	Aracaju SE, Brasil	I Simposio Sergipano de Geografía Contemporánea
29	Phoenix AZ, EUA	Reunión del Grupo de Usuarios Espaciales de Oracle

MAYO 2010

3-6 *NUEVO*	Indian Wells/Palm Springs CA, EUA	PLANS 2010: IEEE/ION Simposio de Posición, Localización y Navegación
4-5	Santa María RS, Brasil	Simposio de Geomática
4-6 *NUEVO*	Los Ángeles CA, EUA	Reunión del Consejo de Asociados de GPS 2010
10-12	Calgary, Alberta, Canadá	GeoAlberta 2010 Conference
10-13	Banff, Alberta, Canadá	Plan para el éxito: Foro de Desastres 2010
10-15	Santa Cruz de la Sierra, Bolivia	IX Congreso Internacional de Manejo de Fauna Silvestre (IXCIMFAUNA)
11	Whitehorse YT, Canadá	Conferencia Regional de Usuarios ESRI
12-13	Kamloops BC, Canadá	Conferencia Regional de Usuarios ESRI
12-14	Miami FL, EUA	Ideas para Negocios Pitney Bowes
13-14	Tampa FL, EUA	Entrenamiento en MAPublisher
16-18	Montego Bay, Jamaica	Conferencia Internacional sobre Manejo de Recursos de Información 2010
16-20	Aracaju SE, Brasil	XXIV Congreso Brasileño de Cartografía
17-20	Puebla, México	XI Congreso Internacional de Investigación en Gobierno Digital (en inglés DGO2010)
17-24 *NUEVO*	Valparaiso-Viña del Mar y Valdivia, Chile	Conferencia AGU Chapman sobre "Grandes Terremotos y sus Tsunamis" Contacto: atwater@usgs.gov
18-19	Calgary AB, Canadá	Conferencia Regional de Usuarios ESRI
19	Bethesda MD, EUA	Día Tecnológico NGA
20	Reston VA, EUA	Día de la Tecnología Industrial (en inglés USGIF)
20-22 *NUEVO*	Punto Fijo, Venezuela	IV Seminario internacional "Involucrando a las Comunidades en los Programas de Reducción de Riesgos"
22	Montreal, Canadá	Día Internacional de la Diversidad Biológica
24-27	Toronto, Canadá	Conferencia Americano Canadiense para las Disciplinas Académicas
24-28	Ciudad de Piura, Perú	Segundo Congreso Nacional de Ciencias del Mar del Perú
25-26 *NUEVO*	Washington DC, EUA	National Geographic Bee
25-28 *NUEVO*	São Paulo SP, Brazil	GEO Summit Latino América 2010
25-28 *NUEVO*	Bogotá, Colombia	Conferencia de Geógrafos Latinoamericanistas (CLAG) 2010

JUNIO 2010

1	Las Vegas NV, EUA	Muestra Telemática para Consumidores
1-4	Ithaca NY, EUA	XXXVI Conferencia Anual de la Asociación Internacional para la Tecnología y Servicio de las Ciencias de la Información Social (en inglés IASSIST)

Infraestructura Global de Datos Espaciales

Boletín Informativo para Latinoamérica y el Caribe

1-4 *NUEVO*	Washington DC, USA	Reunión de Extensión para el Modelo Global de Terremotos (GEM) 2010
1-5 *NUEVO*	Regina SK, Canadá	Reunión Nacional de la Asociación de Geógrafos
2-3	Chicago IL, EUA	Seguimiento y Localización de Personas USA 2010
3-4	Winnipeg MB, Canadá	Conferencia Regional de Usuarios ESRI
7-9	Rosemont IL, EUA	Conferencia y Exposición de Sensores
8-9 *NUEVO*	Novi MI, EUA	Telemática Detroit 2010
8-11	Washington DC, EUA	COM.Geo 2010: Primera Conferencia y Exhibición Internacional sobre Informática Geoespacial
14-17	Nashville TN, EUA	Intergraph 2010
14-18	Silver Spring MA, EUA	Reunión del Comité Técnico y de Planificación de OGC
15-18	Calgary, Alberta, Canadá	Conferencia Canadiense de Geomática (en inglés CGC) "Convergencia en Geomática - haciendo competitivos los paisajes canadienses"
16-18	Calgary, Alberta, Canadá	Simposio de la Comisión I "Adquisición de Datos de Imagen - Sensores y Plataformas" / Contacto: elsheimy@ucalgary.ca
20-24	Chicago, Illinois, EUA	CXXIX Conferencia Anual y Exposición de la Asociación Americana para los Trabajos del Agua: Muéstrame el Agua
21-23	Boston MA, EUA	ENZEE Universe
21-23	Québec, Canadá	Conferencia Hidrográfica Canadiense
21-25	Santo Domingo, República Dominicana	Encuentro Internacional Virtual Educa – 2010
21-25	San Francisco CA, EUA	SEMANTICA 2010
22-25	Calgary, Alberta, Canadá	CIII Conferencia y Exhibición de la Asociación para el Manejo del Aire y la Basura: Energía y Medio Ambiente
28-30 *NUEVO*	Quebec City, Canadá	VII Simposio Internacional IC WG II/IV sobre Diagramas Voronoi en Ciencia e Ingeniería (ISVD2010) Correo electrónico: Mir-Abolfazl.Mostafavi@scg.ulaval.ca
Jun.28-Jul.2	Santa Fe, Argentina	Quinto Congreso de la Ciencia Cartográfica, Argentina Correo electrónico: congresocienciacartograficasfe@gmail.com
Jun.29-Jul.2	Orlando FL, EUA	Segundo Simposio Internacional de las Ciencias Cartográficas y la Tecnología Fotónica: OEPT 2010
Jun.29-Jul.2	Orlando FL, EUA	IV Multiconferencia Mundial sobre Sistémica, Cibernética e Informática: WMSCI 2010

JULIO 2010

3-7	Edmonton Alberta, Canadá	XXIV Congreso Internacional para la Conservación Biológica
8-11	Monterrey CA, EUA	Sociedad para la Conservación SIG 2010 (en inglés SCGIS)
8-12	San Diego CA, EUA	Conferencia Internacional de Usuarios ESRI
10-13	San Diego CA, EUA	Conferencia de Usuarios de la Educación ESRI 2010
10-13	San Diego CA, EUA	Cumbre SIG de Topografía e Ingeniería ESRI 2010
10-13	San Diego CA, EUA	Cumbre SIG de Seguridad interna ESRI 2010
11-12	San Diego CA, EUA	Cumbre de Negocios SIG 2010 ESRI
11-15	San Diego CA, EUA	Conferencia Internacional de Usuarios ESRI
12-16	San Diego CA, EUA	Conferencia Internacional de Usuarios ESRI 2010
12-16	Houston TX, EUA	V Conferencia Internacional sobre Ciencias Medioambientales y Tecnología 2010
12-16 *NUEVO*	Caracas, Venezuela	2as Jornadas de Latinoamérica y Caribe de gvSIG: "Uniendo los pueblos del mundo"
15-16	San Diego CA, EUA	Entrenamiento en MAPublisher
18-21	Denver CO, EUA	X Conferencia Internacional sobre Agricultura de Precisión

Infraestructura Global de Datos Espaciales

Boletín Informativo para Latinoamérica y el Caribe

23-27	San Diego CA, EUA	Conferencia de Usuarios ESRI
25-30	Honolulu, HI, EUA	Simposio Internacional sobre Geociencia y Sensores Remotos IGARSS'10
26-30	Vancouver, BC, Canadá	GeoWeb 2010 Contacto: info@geowebconference.org
26-30	Los Ángeles CA, EUA	SIGGRAPH 2010
27-30	Recife PE, Brasil	III Simposio Brasileño de Ciencias Geodésicas y Tecnologías de Geoinformación - III SIMGEO
28-30 * NUEVO *	Baltimore MD, EUA	Análisis Inteligente de Decisiones Espaciales ISDA '10 conjuntamente con el Simposio Internacional sobre tecnologías Inteligentes para la toma de Decisiones (IDT'10) http://idt-10.kesinternational.org/ Contacto: beniamino.murgante@unibas.it
28-30 * NUEVO *	Vancouver, Canadá	GeoWeb 2010 - 3D Sesión Académica en Modelado de Ciudades Contacto: h.ledoux@tudelft.nl
28-30 * NUEVO *	Vancouver, Canadá	IC WG IV/II GeoWeb 2010 – Sesión Académica sobre Red Sensor Contacto: steve.liang@ucalgary.ca

AGOSTO 2010

2-6	Orange County CA, EUA	Conferencia de Usuarios Accela 2010
3-6	Buenos Aires, Argentina	Comité Científico sobre Investigaciones en la Antártica (en inglés SCAR) Conferencia Científica Abierta (en inglés OSC)
3-7 * NUEVO *	Toledo OH, EUA	Sistemas Alimentarios Locales en Viejas Regiones Industriales: Retos y Oportunidades (Comisión IGU sobre Dinámica de Espacios Económicos)
8-13	Foz do Iguazú, Brasil	Reunión Conjunta de la Unión Americana de Geofísica (en inglés AGU)
13-19 * NUEVO *	Foz do Iguazú, Brasil	Manejo de Datos de Ondas y Metadatos Relacionados para Redes Sísmicas
15-18	Boston MA, EUA	Congreso y Exposición Internacional de Trabajos Públicos APWA 2010
16-18	Charlotte NC, EUA	Conferencia de Direccionamiento URISA/NENA 2010
16-20 * NUEVO *	Fortaleza, Brasil	II Conferencia Internacional sobre Clima, Sostenibilidad y Desarrollo en Regiones Semiáridas (ICID 2010)
23-25	Indianápolis IN, EUA	IV Conferencia HAZUS Anual de FEMA
Ago. 29-Sep. 1 * NUEVO *	São Carlos SP, Brasil	SILACC 2010: Simposio Ibero-Americano "Ciudad y Cultura: Nuevas Espacialidades y Territorialidades Urbanas"

SEPTIEMBRE 2010

9-10	Philadelphia PA, EUA	Entrenamiento en MAPublisher
12-16	Minneapolis MN, EUA	Conferencia Anual del Consejo de Información Geográfica de Estados Nacionales
12-16	Vancouver BC, Canadá	XV Congreso de la Unión Internacional de la Prevención de la Contaminación del Aire Mundial y la Asociación para la Protección Ambiental del Aire Limpio: La Sostenibilidad Medioambiental en un Mundo Hambriento de Recursos
16-17	Edmonton AB, Canadá	Conferencia Regional de Usuarios ESRI
16-18	San José, Costa Rica	XI Congreso Internacional de Geomática: Topografía y Geodesia en Tiempo Real
19-24	Montreal, Canadá	Congreso y Exhibición Mundial del Agua (en inglés IWA)
22	Washington DC, EUA	LI Geocloud 2010
22-24	Mérida, Venezuela	I Congreso Nacional de Sistemas de Información Geográfica SIG (ConaSIG)" Correo electrónico aseciam@gmail.com

Infraestructura Global de Datos Espaciales

Boletín Informativo para Latinoamérica y el Caribe

27-30	Jackson Hole WY, EUA	Simposio de Percepción Remota e Hidrología 2010
28-29	Plymouth MI, EUA	Mapas de Caminos PLM 2010
Sep.28-Oct.1	Orlando FL, EUA	GIS-Pro 2010: URISA/ 48 Conferencia Anual y Exposición de URISA
Sep.29-Oct.3 *NUEVO*	Savannah GA, EUA	Conferencia Nacional sobre Educación en Geografía
Sep.30-Oct.1	Regina SK, Canadá	Conferencia Regional de Usuarios ESRI
Sep.30-Oct.2 *NUEVO*	Tempe AZ, EUA	Reunión Regional de la Asociación Internacional para el Estudio de Asuntos Comunes

OCTUBRE 2010

3	Santiago, Chile	XXXIX Taller GEOSS Workshop – Bosque y Bio-energía
4-8	Santiago, Chile	Semana Latinoamericana de Sensores Remotos
6-7	Toronto ON, Canadá	Conferencia Regional de Usuarios ESRI
6-8 *NUEVO*	Binghamton NY, USA	Conferencia sobre Raza, Etnia y Lugar
8-12 *NUEVO*	Guanajuato, México	XIV Simposio Internacional SELPER
17-20	Dearborn MI, EUA	Conferencia del Grupo de Usuarios de la Electricidad y la Gasolina ESRI 2010
18-20	Denver CO, EUA	Conferencia SIG sobre Salud ESRI 2010
18-22	Singapur, Singapur	GSDI 12 Conferencia Mundial 2010: Realizando Sociedades Espacialmente Capacitadas
18-22	Orlando FL, EUA	E-Learn 2010
19-20	Ottawa, Canadá	Conferencia Regional de Usuarios ESRI
19-21	Curitiba Paraná, Brasil	IX Seminario de Actualización en Sensores Remotos y Sistemas de Información Geográfica Aplicados a la Ingeniería Forestal
20-21	Naperville IL, EUA	Conferencia de Otoño ILGISA
20-22 *NUEVO*	La Cumbre, Córdoba, Argentina	Primera Conferencia Internacional sobre Avances de Nuevas Tecnologías, Interfaces Interactiva y Comunicación (ADNTIIC 2010)
20-22	Santiago, Chile	Conferencia sobre Estadísticas Oficiales y el Medio Ambiente: Propuestas, Temas de Discusión y Enlaces (en inglés IAOS/Scorus)
25-28	Nashville TN, EUA	Simposio GEOINT 2010
26-27	Fredericton NB, Canadá	Conferencia Regional de Usuarios ESRI

NOVIEMBRE 2010

2-3	Vancouver BC, Canadá	Conferencia Regional de Usuarios ESRI
4	Oakville ON, Canadá	Foro de Otoño Capítulo Ontario 2010
4-5	Denver CO, EUA	Entrenamiento en MAPublisher
8-12	Guanajuato, México	XIV Simposio Internacional SELPER “Observación y Monitoreo de la Tierra en Relación con el Cambio Climático (en el marco de la conferencia Regional ISPRS) Correo electrónico: silvia.casas757@gmail.com
9-12 *NUEVO*	Lima, Perú	Reunión Conjunta de la Asamblea General del IPGH, el Sistema de Referencia Geocéntrico de las Américas (SIRGAS) y la Escuela de “Sistemas de Referencia” IAG-SIRGAS
15-19	Orlando FL, EUA	AutoCarto 2010
16-18	Orlando FL, EUA	Simposio de la Comisión IV “Geo Bases de Datos y Mapas Digitales” Marguerite Madden (Presidente Comisión IV) / mmadden@uga.edu
16-19 *NUEVO*	Habana, Cuba	IV Conferencia de la Asociación Latinoamericana de Población “Condiciones y Transformaciones Culturales, Factores Económicos y Tendencias Demográficas en Latinoamérica”
17-18	St. John's NL, Canadá	Conferencia Regional de Usuarios ESRI

Infraestructura Global de Datos Espaciales

Boletín Informativo para Latinoamérica y el Caribe

22-26	San Miguel de Tucumán, Argentina	I Congreso Latinoamericano (IV Argentino) de Conservación de la Biodiversidad 2010 , Próximamente: www.biodiversidad2010.com.ar/ / info@biodiversidad.com.ar
Nov.30-Dic.3	Puerto España, Trinidad	V Conferencia Caribeña SIG URISA

DICIEMBRE 2010		
Nov.30-Dic.3	Puerto España, Trinidad	V Conferencia Caribeña SIG URISA

[\(Volver al inicio\)](#)

En cualquier correspondencia o publicación que haga uso de las referencias de nuestros boletines, por favor mencione como fuente de información a IDE-LAC

Para suscribirse a IDE-LAC, por favor hágalo en línea en:
<http://www.gsdi.org/newslist/gsdisubscribe.asp>
Editor, Nancy Aguirre, IPGH, cnaguirre@ipgh.org
Asociación para la Infraestructura Global de Datos Espaciales
<http://www.gsdi.org>

CLÁUSULA:
GSDI, IPGH o el Editor no serán responsables por errores, equivocaciones, erratas o información incorrecta.
Copyright © 2010. Derechos reservados.