

# Infraestrutura Global de Dados Espaciais

## Boletim Informativo para América Latina e Caribe

IDE-LAC

Abril

2012

Vol. 9, No.4

Infraestrutura Espacial de Dados - América Latina e Caribe (IDE-LAC) é um boletim regional, mensal, eletrônico e gratuito da [Associação para a Infraestrutura Global de Dados Espaciais](#) (GSDI). O boletim se concentra em aspectos das Infraestruturas de Dados Espaciais (IDE) e em aspectos SIG, sensoriamento remoto e administração de dados na América Latina e Caribe relacionados com IDE. Busca criar consciência, prover informação útil para o fortalecimento de iniciativas nacionais de IDE e apoiar a sincronização de esforços regionais.



Global Spatial Data Infrastructure

# GSDI

[Definição de GSDI](#)

O [Instituto Panamericano de Geografia e História](#) (IPGH), entidade membro de GSDI e o [Comitê Permanente para a Infraestrutura de Dados Espaciais das Américas](#) (CP-IDEA) promovem o desenvolvimento de IDE na região. O boletim é preparado pelo IPGH para a GSDI.

[Mensagem do Editor](#)

[Contribuições a este número](#)

[IDE globais e regionais, notícias, apresentações](#)

[Notícias IGS, links, publicações](#)

[IDE nacionais, notícias, apresentações](#)

[Artigos e publicações do mês](#)

[Pesquisas geoespaciais, aplicações, programas, dados](#)

[Oportunidades de capacitação, financiamento, prêmios](#)

[Oportunidades de trabalho](#)

[Outros](#)

[América: conferências, eventos IDE](#) (ano [2012](#) e [2013](#))



## Mensagem do Editor

Esta edição da IDE-LAC destaca: O segmento de **IDE Globais e Regionais** compreende a Convocatória de anfitriões para GSDI 14 e GSDI 15, e notas sobre como acabar com a disparidade econômica para participação de especialistas geoespaciais em organizações globais; o convite para participar do piloto AIP-5 do GEOSS; o Sistema de Informação (WIS) da OMM; a 4ª Reunião de Trabalho e Planejamento do CP-IDEA; os Projetos Pan-Americanos de Cooperação Técnica 2013; o próximo lançamento da Geoplataforma EUA; o Seminário Internacional do IGN França para as INDE na África; e conferências relevantes no mundo. A seção **IGS** inclui uma breve chamada de associação. A divisão de **IDE Nacionais** abrange IDE na península de Yucatan (IDE-PY), no México. **Artigos e Publicações** incluir comentários sobre o livro da O'Reilly sobre os dados governamentais abertos; a Revista MundoGEO em espanhol; e do Documento da FAO sobre a Governança da AMPs no Brasil. As **Pesquisas e Aplicações Geoespaciais** apontam para a campanha de medição de 2012 do Aconcágua na Argentina; o Encontro sobre o Sistema Estatístico Nacional da ONE e do plano para as mulheres em TIC da CIPAF, ambos na República Dominicana; um estudo sobre o valor do ordenamento espacial marinho; dados de florestas tropicais em ArcGIS Online; Cartografia de *Moho* com GOCE, e notas sobre OSGeo-Live 5.5 e uDig. A Seção de **Oportunidades de Treinamento e Financiamento** inclui convocatórias internacionais e nacionais, entre elas mestrado e relevantes

cursos de curta duração; projetos desenvolvidos por jovens que usam cartografia, geografia e SIG para o desenvolvimento sustentável; e as propostas do Caribe no contexto da ação "Best". Finalmente, a última seção relaciona **Eventos nas Américas**.

O boletim IDE-LAC está disponível em português! A tradução do boletim IDE-LAC ao português é possível graças ao graduando da UNESP **Esrom A. Rissate Júnior** e aos engenheiros cartógrafos: **Edmilson Martinho Volpi**, Msc. em Engenharia Urbana, Especialista Ambiental na Secretaria do Meio Ambiente do Estado de São Paulo; **Eduardo Freitas**, editor do MundoGEO; **Juan Carlos Girona Mamani**, consultor em Geotecnologias e Soluções de TI para Geoinformação; **Rodrigo Quirino**, Tecnologista em Informações Geográficas e Estatísticas do IBGE/CGED; **Silvane Paixão**, MSc em Ciências Geodésicas e Tecnologias da Geoinformação, PhD em Cadastro Técnico Multifinalitário e Gestão Territorial. Sob a coordenação geral de Silvane Paixão e Revisão de Eduardo Freitas.

Os números anteriores deste boletim se encontram no site da GSDI: <http://www.gsdi.org/newsletters.asp>

Editora: Nancy Aguirre, Instituto Panamericano de Geografia e História (IPGH), <http://www.ipgh.org,cnaguirre@ipgh.org>

# Infraestrutura Global de Dados Espaciais

## Boletim Informativo para América Latina e Caribe

### Contribuições a este número

**Agradecemos suas contribuições a este número do Boletim IDE-LAC a:**

Jim Barborak	Diretor, Centro de Gestão e Treinamento em Áreas Protegidas, Universidade Estadual de Colorado, USA
Susana Barrera	Professor Associado, Departamento de Geografia, Universidade Nacional, Bogotá, Colômbia
Santiago Borrero Anete Berzina	Secretário Geral, Instituto Panamericano de Geografia e História, IPGH, México Especialista em Comunicações, Oficina de Representação da União Europeia, União Internacional para a Conservação da Natureza UICN, Bruxelas, Bélgica
Eduardo Freitas Gerardo García	Correspondente no Brasil do Boletim IDE-LAC Coordenador do Centro Pronatura de Informação para a Conservação, Mérida, Yucatán, México
Marina Islas	Estudante de doutorado e assistente de pesquisa, Departamento de Geografia e Meio Ambiente, Universidade de Texas em Austin, EUA
Areste Aude Lamendour Douglas D. Nebert	Comunicação e Marketing , IGN França Internacional, França Assessor Superior em Tecnologia Geoespacial, Arquiteto de Sistemas, Secretaria FGDC, EUA
Viviane Prestes Carlos Pretelt Ralph H. Saunders	Imprensa MundoGEO, Brasil Geógrafo, Colômbia Professor Associado, Ciências da Terra (Geografia) / a Terra e o Meio Ambiente, Universidade Estadual da Califórnia Dominguez Hills, Carson, CA, EUA
Patricia Solís Louisa Wood	Diretora de Pesquisa e Extensão da AAG, EUA Chefe do Programa de Avaliação do meio marinho e apoio à tomada de decisões, PNUMA – Centro de Monitoramento da Conservação Mundial, Cambridge, Reino Unido
Kenneth Young	Decano e Professor, Departamento de Geografia e Meio Ambiente, Universidade de Texas em Austin, EUA

[\(Voltar ao início\)](#)

### IDE globais e regionais, notícias, apresentações



**GSDI**  
Global Spatial Data  
Infrastructure Association



### Convocatória de anfitriões para GSDI 14 e GSDI 15

A Associação para a Infraestrutura Global de Dados Espaciais (<http://gsdi.org>) desenvolve uma grande conferência geoespacial internacional a cada doze a dezoito meses. A conferência é normalmente realizada em associação com outras conferências geoespaciais nacionais, regionais ou mundiais que são realizadas periodicamente e/ou com o apoio de uma grande organização patrocinadora ou agência. O encontro é movido deliberadamente ao redor do mundo, a fim de realizar de maneira otimista o propósito da Associação para promover a cooperação e colaboração internacional em apoio ao desenvolvimento de Infraestruturas de Dados Espaciais locais, nacionais e internacionais, permitindo que países possam lidar melhor, com ênfase social, econômica e ambiental. Os lugares e anais das últimas doze conferências globais podem ser encontrados em <http://www.gsdi.org/gsdiConferences>.



## Infraestrutura Global de Dados Espaciais

### Boletim Informativo para América Latina e Caribe

A décima terceira Conferência Mundial GSDI terá lugar na América do Norte, de 14 a 17 Maio de 2012, na cidade de Quebec, Canadá (ver <http://www.gsdi.org/gsdiconf/gsdi13/>).

O ideal será que o GSDI 14 aconteça no período de tempo compreendido entre agosto e outubro de 2013 e o GSDI 15 se realize aproximadamente 12 a 18 meses depois. A Associação GSDI está convidando para que interessados em acolher uma das próximas conferências previstas se manifestem. A filiação com a Conferência Mundial do GSDI pode atrair atenção internacional sobre uma conferência geoespacial nacional ou regional; ressalte-se que iniciativas de Infraestrutura de Dados Espaciais podem atrair importante participação e patrocínio internacional, assim como aumentar o número de participantes em geral.

Enquanto a Associação GSDI pode proporcionar importantes serviços de apoio, os trabalhos seriam coordenados por um comitê organizador local competente, comprometido em trabalhar com as grandes comunidades geoespaciais interessadas e com comprovado histórico de apoio a grandes eventos geoespaciais. Durante a preparação de uma conferência de sucesso ocorrerão atividades múltiplas. As principais tarefas de planejamento e execução a ser realizadas pelas partes, para a conferência, estão abertas a negociação. A especificação destas funções estabelecem-se normalmente mediante um acordo escrito entre a Associação GSDI e a entidade local legal, tal como uma organização local anfitriã ou uma agência governamental.

As organizações ou agências interessadas em acolher as Conferências Mundiais GSDI 14 ou 15 deverão apresentar uma breve declaração de interesse (1 a 2 páginas) que incluam:

- O nome da entidade ou agência de governo que servirá como organizadora local da conferência,
- O nome da conferência nacional, regional ou mundial com a que se afiliará a Conferência Mundial GSDI (se pertinente),
- O país, cidade e local propostos para a conferência (se conhecidos),
- Data aproximada prevista para a conferência,
- Uma breve declaração relacionada com os recursos que os organizadores locais podem contribuir para a conferência, assim como relatórios históricos sobre contribuições similares,
- Outras informações e indicadores pertinentes ao êxito da conferência, e
- Nome e dados de contato para posteriores comunicados.

Por favor, submeta sua breve declaração de interesse antes de 1º de Maio de 2012 para [mgallant@gsdi.org](mailto:mgallant@gsdi.org).

Os candidatos terão oportunidade de apresentar resumidamente sua intenção e seu interesse de forma oral aos membros do Conselho do GSDI, na reunião de 13 de Maio de 2012 (domingo) na cidade de Quebec (não será necessária a presença de porta-voz). Os membros do Conselho votarão sobre as propostas e indicarão as opções preferidas com as que os representantes do GSDI deverão inicialmente contar para a escolha dos locais para os GSDI 14 e GSDI 15.

#### **[Fechar a lacuna econômica para a participação de especialistas geoespaciais em organizações globais](#)**

Por Harlan Onsrud (Artigo publicado no *GIM International*, fevereiro de 2012, volume 26, número 2)

Desde uma perspectiva prática, as agências e profissionais geoespaciais individuais dos países com dificuldades econômicas frequentemente não podem, seja administrativa e/ou politicamente, pagar regularmente as quotas para vincular-se a organizações profissionais internacionais. Isto cria uma lacuna tanto na comunicação como no aprendizado para todos os profissionais geoespaciais a nível mundial. Como resultado, a Associação GSDI e a Sociedade Geoespacial Internacional instituíram políticas que permitam às agências e indivíduos de baixos proventos e de países com ingressos médios a baixos, unir-se às organizações de forma gratuita, sempre e quando cumpram com uma serie de condições que proporcionem valor agregado a toda a comunidade global.

Para a adesão gratuita à Associação GSDI (<http://gsdi.org>), uma organização governamental de um país tem que (a) introduzir o perfil da agência de governo na Rede de Conhecimento da Informação Geográfica - em inglês Geographic Information Knowledge Network (<http://giknet.org>) -, e (b) informar o nível de experiência na implementação da Infraestrutura de Dados Espaciais (IDE) da organização. As atualizações, on line, posteriores a estes dois formulários ao final de cada ano, permitirão a continuidade da agência de governo como membro.

Para atingir o status de membro isento da Sociedade Internacional Geoespacial (<http://www.igeoss.org/join>), os especialistas geoespaciais do país em questão devem inserir seu perfil pessoal e profissional na Rede de Conhecimento de Informação Geográfica (<http://giknet.org>) e atualizá-lo anualmente para manter sua condição de membro isento.

Um vídeo de oito minutos, que explica os propósitos e objetivos da Rede de Conhecimento de Informação Geográfica, está disponível no link <http://www.youtube.com/user/spatialinnovations>.

### **GEO anuncia convocação para participação em projeto piloto do GEOSS com a liderança do OGC**

Fonte: Comunicado de imprensa do OGC

O Grupo de Observações Terrestres (em inglês GEO) lançou edital convocatório para participação na quinta fase do Piloto de Implementação de Arquitetura (AIP-5) do Global Earth Observation System of



Systems (GEOSS). O Consórcio Geoespacial Aberto (em inglês OGC) lidera o AIP-5 e convida os membros do OGC e outras organizações para participar da iniciativa. O documento está disponível no link [http://earthobservations.org/geoss\\_call\\_aip.shtml](http://earthobservations.org/geoss_call_aip.shtml). O AIP-5 prioriza as seguintes áreas:

- Aumentar a capacidade do GEOSS para apoiar diversas áreas de benefício social: desastres, saúde, energia, água e agricultura.
- Implementar a gestão e autenticação por parte dos usuários como apoio aos dados fundamentais do GEOSS.
- Levar a cabo pesquisas relevantes para a Infraestrutura Comum do GEOSS (em inglês GCI).

As postulações serão recebidas até **11 de abril** de 2012. A discussão e esclarecimento de propostas, assim como o início do AIP-5, serão tema para teleconferências semanais. A ordem do dia e logística destas teleconferências serão publicadas em <http://www.ogcnetwork.net/AIPtelecoms>. A pessoa de contato para esta iniciativa é George Percivall, [gpercivall@opengeospatial.org](mailto:gpercivall@opengeospatial.org)

### **Sistema de Informação (WIS) da OMM já está em funcionamento**

Fonte: GEO Notícias (número 18, 7 de Março de 2012)



World Meteorological Organization

Working together in weather, climate and water

A Organização Meteorológica Mundial (OMM) [anunciou em 31 de Janeiro](#) que seu novo sistema de informação sobre o clima e estado do tempo já estava em funcionamento. Graças a este importante avanço, o [Sistema de Informação da](#)

[OMM \(em inglês WIS\)](#) se compromete a aportar com importante contribuição para a cooperação internacional na observação da Terra e para servir como elemento exemplar dos Sistemas de Observação Global da Terra (em inglês GEOSS). Com a aplicação dos mesmos princípios de interoperabilidade estabelecidos no plano de execução do GEOSS por 10 anos, o WIS evoluiu de uma rede fechada e particular, que foi o Sistema Mundial de Telecomunicação da OMM (em inglês GTS), para converter-se em uma rede muito mais acessível para os usuários externos à tradicional comunidade da OMM. Além de proporcionar acesso através dos sistemas próprios da OMM, o WIS fará com que seja mais fácil para todas as áreas de benefício social do GEO encontrar e utilizar as observações meteorológicas e os produtos relacionados com suas atividades. O WIS pode ser acessado através do Portal do GEO ou diretamente através de centros de informação próprios da OMM, conhecidos como Centros do Sistema de Informação Global. O WIS é um sistema operacional totalmente baseado em sistemas interoperáveis operados e mantidos pelos Membros da OMM.

# Infraestrutura Global de Dados Espaciais

## Boletim Informativo para América Latina e Caribe

### Quarta Reunião de Trabalho e Planejamento do CP-IDEA

Fonte: <http://www.snit.cl/>



Recentemente, de 8 a 9 de Fevereiro de 2012, realizou-se na cidade do Rio de Janeiro, Brasil, a Quarta Reunião de Trabalho e Planejamento do Comitê Permanente para Infraestrutura de Dados Espaciais das Américas (CP-IDEA), num evento que congregou representantes do Brasil, Colômbia, México, Canadá e Chile. A evento aconteceu na sede do Instituto Brasileiro de Geografia e Estatística (IBGE). Durante a reunião foram revisados os principais objetivos propostos pela comunidade de especialistas em matéria de informação geoespacial, que resultou num plano de trabalho 2012-2013. Entre os objetivos deste Plano se destacam, a implementação de um observatório de capacitação para permitir o acesso aos cursos existentes e a finalização de um plano de capacitação para as Américas; a elaboração de alinhamentos para avaliação do impacto social e econômico das IDE; e o desenvolvimento de um novo portal web com funcionalidades que permitam implementar um fórum de discussão, entre outros. A próxima reunião do Comitê de Especialistas do CP-IDEA acontecerá em Agosto próximo na cidade de Nova York. A nona reunião de plenário (ampla) também acontecerá nesse mês na cidade de Rio de Janeiro.

### **Projetos Panamericanos de Cooperação Técnica 2013**

Fonte: Santiago Borrero



A Secretaria Geral e as Comissões do IPGH convidam para a apresentação de candidaturas para Projetos Panamericanos de Cooperação Técnica para o ano de 2013. Estes projetos devem estar diretamente vinculados com a execução da "PAIGH's Pan-American Agenda 2010-2020" (<http://www.ipgh.org>) que deverão envolver necessariamente pelo menos dois Estados Membros do Instituto na sua realização. Nesta oportunidade terão prioridade estudos relacionados às mudanças climáticas, destinados principalmente a reforçar a resistência das comunidades, melhoramento da percepção e visualização dos riscos, incremento do conhecimento local para geração de informação espacial, novas propostas de pesquisa e avaliação relacionadas ao uso da terra.

Também serão recebidas solicitações de projetos que apoiem os Estados Membros do IPGH em:

- Desenvolvimento de suas bases de dados espaciais e sua interoperabilidade
- Análise geográfica que estimule a aproximação interdisciplinar e a integração regional em áreas prioritárias de desenvolvimento
- Iniciativas que promovam alternativas inovadoras para o estudo do futuro panamericano e propiciem uma visão mais ampla da história das Américas
- Projetos dirigidos ao estudo e monitoramento de processos geofísicos.

Todo o processo de avaliação, preparação e aprovação dos pedidos será efetuado por meio eletrônico, portanto, os pedidos devem ser apresentados à Seção Nacional correspondente (<http://www.ipgh.org/Diretorio/Default.htm>) unicamente no formulário de Solicitação de Projetos Panamericanos de Cooperação Técnica 2013: [http://www.ipgh.org/Cooperacion-Tecnica/Files\\_CT/Form\\_Solicitud-Proy\\_2013.doc](http://www.ipgh.org/Cooperacion-Tecnica/Files_CT/Form_Solicitud-Proy_2013.doc) e, no caso do projeto se referir a um curso de capacitação, deverá se apresentar em um formulário que se encontra em: [http://www.ipgh.org/Cooperacion-Tecnica/Files\\_CT/Form\\_Cursos-IPGH\\_2013.doc](http://www.ipgh.org/Cooperacion-Tecnica/Files_CT/Form_Cursos-IPGH_2013.doc). A data limite para o recebimento de Solicitações de Projetos exclusivamente na Secretaria Geral é 30 de abril de 2012.

Para maiores informações, por favor visite: [http://www.ipgh.org/Cooperacion-Tecnica/Files\\_CT/Conv\\_Proj\\_2013.doc](http://www.ipgh.org/Cooperacion-Tecnica/Files_CT/Conv_Proj_2013.doc). Para esclarecimentos ou dúvidas: [CooperacionTecnica@ipgh.org](mailto:CooperacionTecnica@ipgh.org).

# Infraestrutura Global de Dados Espaciais

## Boletim Informativo para América Latina e Caribe

### Geoplataforma governamental será lançada em outubro, EUA

Fonte: <http://www.nextgov.com/>



A primeira versão do [Geoplatform.gov](http://Geoplatform.gov) já está funcionando, e se encontra dentro da nuvem computacional dos Serviços Gerais de Administração, que atualmente abriga o repositório de dados do Governo, denominado Data.gov. A versão definitiva estará disponível aproximadamente em outubro, disse Johnston, que é membro do

comitê da Direção Executiva do Comitê Federal de Dados Geográficos, e está liderando a equipe interinstitucional que desenvolve a versão inicial da plataforma geoespacial. Johnston visualiza o site como “Um único lugar para se ter acesso a dados e serviços geográficos confiáveis e consistentes de todo o governo, em nível nacional”. Para as agências, o site oferecerá uma lista completa de mapas criados com dados do governo, entre eles um fluxo de metadados que descrevem a origem e o nível de detalhe dos mapas. Isto significa que os profissionais de SIG em uma organização poderão confiar nos mapas de outra instituição, ao invés de construí-los por sua própria conta. Em outras ocasiões poderão editar os mapas – o que Johnston descreve como a adição de uma camada de dados – sem a necessidade de duplicar os dados subjacentes. O site também fornecerá, tanto ao setor privado como aos desenvolvedores de web e serviços móveis sem fins lucrativos, um ponto de acesso único para o conjunto de dados do governo. “Os dados estarão imediatamente disponíveis através de serviços web, pelos quais os usuários poderão agregar este conteúdo a seus próprios Sistemas de Informações Geográficas e construir aplicações com eles .... Poderão fazer muitas coisas com os dados instantaneamente...”, disse Johnston.

### IGN França Internacional organiza um Seminário Regional para sensibilizar sobre a INDE entre as entidades africanas

Fonte: Areste Aude Lamendour



O IGN França Internacional e o IGN francês (Instituto Nacional de Informação Geográfica e Florestal), em estreita colaboração com o Instituto Geográfico de Burkina Faso (IGB), a Comissão Econômica para África e a ESRI, estão organizando um seminário regional intitulado: “Infraestruturas Nacionais de Dados Espaciais: quais são os benefícios para os países africanos emergentes?” que será realizado em 3 de abril em Uagadugú

(Burkina Faso). Mais informações sobre o programa e sobre este tema na página web [IGN France International](http://IGN France International). Por favor, não deixe de entrar em contato com Aude Areste Lamendour [alamendour@ignfi.fr](mailto:alamendour@ignfi.fr) caso necessite de mais informações.

### Agenda da Assembleia Geral da FIG 2012 já está disponível

Fonte: Boletim Digital FIG de março de 2012



## Infraestrutura Global de Dados Espaciais

### Boletim Informativo para América Latina e Caribe

A Assembleia Geral da FIG será realizada entre 6 e 10 de maio em Roma, Itália conjuntamente com a Semana de Trabalho da FIG 2012. Os principais temas da agenda serão a eleição de dois vice-presidentes (2012-2016) e a eleição dos Presidentes das Comissões (2013-2014). A Assembleia Geral também se pronunciará sobre os anfitriões da Semana de Trabalho de 2015 e da Semana de Trabalho de 2016.

Agenda da Assembleia Geral: <http://www.fig.net/admin/ga/2012/agenda.htm>, em formato .PDF (21 páginas): [http://www.fig.net/admin/ga/2012/ga\\_agenda\\_2012.pdf](http://www.fig.net/admin/ga/2012/ga_agenda_2012.pdf) com apêndices em formato .PDF (330 páginas, 28,4 MB): [http://www.fig.net/admin/ga/2012/ga\\_agenda\\_2012\\_full.pdf](http://www.fig.net/admin/ga/2012/ga_agenda_2012_full.pdf)

A Semana de Trabalho FIG de 2012 sob o tema “Conhecer para gerir o território, proteger o meio ambiente, avaliar o patrimônio cultural”, será organizada pelo Consiglio Nazionale Geometri e Geometri Laureati (CNGeGL) e a FIG. O principal parceiro é a FAO.

Página web da Semana de Trabalho: [www.fig.net/fig2012](http://www.fig.net/fig2012)

Programa preliminar: [http://www.fig.net/fig2012/technical\\_program.htm](http://www.fig.net/fig2012/technical_program.htm)

Inscrições: <https://www.fig.net/registrations/regform.asp?eventid=82>

Simultaneamente com a Semana de Trabalho, a FIG organiza a Primera Conferência de Agrimensores Jovens (4 a 5 de maio) cujo objetivo é criar uma plataforma para jovens profissionais da topografia para o networking e a discussão de temas de interesse comum (<http://www.fig.net/fig2012/youngsurveyors.htm>).

#### ITC é sócio estratégico do Fórum Geoespacial Mundial 2012

Fonte: Revista de Notícias dos antigos alunos do ITC



23-27 April, 2012  
Amsterdam, The Netherlands



O Fórum Geoespacial Mundial (*Geospatial World Forum 2012*, 23 a 24 de abril de 2012, Amsterdã, Holanda [www.geospatialworldforum.org](http://www.geospatialworldforum.org)) reunirá fornecedores de soluções, agentes políticos e usuários em uma única plataforma, proporcionando oportunidades para a discussão, debate e interação. O Fórum Geoespacial Mundial é um evento que agrega várias atividades tais como simpósios, seminários, workshops, mesas redondas e fóruns de intercâmbio, que cobrem uma ampla gama de temas relacionados com tecnologia, aplicação e política, assim como experiências de usuários em nível regional e global. Com seus parceiros, o fórum também será o anfitrião de uma série de eventos adicionais em paralelo, tais como reuniões de conselhos, reuniões de executivos, encontro de usuários e encontro de associados/distribuidores. A Faculdade de Ciências da Geoinformação e Observação da Terra da Universidade de Twente (ITC), na Holanda, participa do Fórum na qualidade de parceira institucional estratégica.

#### Digital Earth Summit “Digital Earth e Tecnologia”

Fonte: <http://wellington.govt.nz/>

A cidade de Wellington e o Conselho de Informação Territorial da Nova Zelândia se associaram para realizar entre 2 e 4 de setembro de 2012, a quarta edição da Digital Earth Summit, cujo tema é “Digital Earth e Tecnologia”. O evento reunirá os melhores palestrantes estrangeiros e da Nova Zelândia para compartilhar conhecimentos e explorar o avanço tecnológico nesta empolgante área. O evento será focado nas Ciências da Terra e Tecnologias digitais, incluindo os sistemas avançados de monitoramento terrestre, visualização e realidade aumentadas, computação e simulação de alta performance, e Infraestrutura de Dados Espaciais. A International Society for Digital Earth é uma organização não política, não governamental e sem fins lucrativos para a promoção de intercâmbio acadêmico, inovação em tecnologias e ciências, educação, e colaboração internacional na visão da Digital Earth, a qual tem como objetivo aproveitar dados e informações mundiais para desenvolver um modelo virtual em 3D da Terra com o objetivo de monitorar, mensurar e prever as atividades naturais e humanas no planeta. A edição inaugural da Digital Earth Summit foi realizada em Auckland em 2006. As inscrições já estão abertas; para obter mais informações e se inscrever, visite: <http://www.digitalearth12.org.nz/>

# Infraestrutura Global de Dados Espaciais

## Boletim Informativo para América Latina e Caribe

### Congresso Mundial de Conservação - Sessões dos fóruns sobre ilhas

Fuente: Anete Berzina



IUCN  
WORLD  
CONSERVATION  
CONGRESS  
JEJU 2012

Forum sessions

A lista dos Fóruns aceitos que estarão abertos ao público durante o Congresso Mundial de Conservação da União Internacional para Conservação da Natureza (em inglês IUNC), que será realizado entre 7 e 11 de setembro de 2012 em Jeju, Coréia do Sul, já está disponível on line. Você pode procurar por todos os eventos relacionados sobre ilhas no portal dedicado aos Fóruns: <http://portals.iucn.org/2012forum/?q=search/node/island>. Mais informações sobre o Congresso e o Fórum podem ser encontradas em <http://www.iucnworldconservationcongress.org>

### ESRI e UNOSAT promovem conferência em abril

Fonte: <http://www.esri.com/>

A Conferência sobre SIG para as Nações Unidas e a Comunidade Internacional se concentram em tornar acessível e utilizável a informação crítica. A Conferência será realizada entre **3 e 5 de abril** de 2012, na sede da Organização Meteorológica Mundial em Genebra, Suíça. ESRI e o Programa Operacional de Pesquisa em Aplicações de Satélites (em inglês, UNOSAT) do Instituto das Nações Unidas para a Formação Profissional (em inglês, UNITAR), organizam a conferência para demonstrar e discutir o papel dos SIGs nos desafios globais. Os participantes poderão aprender como os SIGs podem proporcionar o conhecimento analítico necessário para tomar melhores decisões sobre temas que são fundamentais para o planeta. O objetivo da conferência é reunir especialistas das Nações Unidas, assim como de outras organizações internacionais e não governamentais, agências governamentais e do setor privado. Durante as sessões de trabalho e mesas redondas, haverá oportunidades de se fazer contatos e de aprender como melhor aplicar a ciência da informação geográfica para elaborar melhores respostas aos desafios regionais e globais. Para maiores informações, visite [gisfortheun.com](http://gisfortheun.com).



[\(Voltar ao início\)](#)

### Notícias IGS, links, publicações



International  
Geospatial Society



A Sociedade Geoespacial Internacional (IGS) é o segmento de sócios individuais da Associação GSDI e busca profissionais ou especialistas para sua filiação, que possuam interesses geoespaciais, na IDE, SIG ou relacionados. A sociedade fomenta a melhora de comunicações em nível mundial entre as pessoas que participam ativamente na promoção, desenvolvimento ou avanço da Infraestrutura de Dados Espaciais e conceitos relacionados. Conheça os benefícios de filiar-se ([Espanhol](#)) ([Inglês](#)).

[\(Voltar ao início\)](#)



# Infraestrutura Global de Dados Espaciais

## Boletim Informativo para América Latina e Caribe

### IDE nacionais, notícias, apresentações

#### [Infraestrutura de Dados Espaciais da Península de Yucatán \(IDE-PY\)](#)

Fonte: Gerardo García através de Santiago Borrero



A Infraestrutura de Dados Espaciais da Península de Yucatán, México (IDE-PY <http://idepy.org/>), visa criar capacidade de integração regional, análise de informações, gerenciamento e uso da informação para orientar a tomada de decisões sobre conservação dos recursos naturais da região. Da mesma maneira, a IDE-PY provê informação científica, cartográfica, estatística e biológica, interface de fácil acesso para o gerenciamento integrado do meio ambiente e dos recursos naturais. Foram estabelecidos protocolos para uma integração eficiente, sistematização e intercâmbio da informação em diferentes escalas. A IDE-PY é a base para a criação

do Centro Regional de Informação Biogeográfica da Península de Yucatán, o qual se encarregará de definir os indicadores de avaliação e monitoramento, o estado dos ecossistemas e de seus problemas ambientais. A Infraestrutura de Dados Espaciais da Península de Yucatán é o produto final do Projeto: “Fortalecimento para o uso e gerenciamento estratégico da informação para a conservação”, desenvolvido com financiamento por parte da Aliança WWF-Fundação Carlos Slim e executado por Pronatura Península de Yucatán A. C. Hoje, o portal da IDE-PY se organiza em seis seções: sumário cartográfico; metadados; visualizador; dados estatísticos; projetos e documentação.

[\(Voltar ao início\)](#)

### Artigos e publicações do mês

#### **Livreto de O'Reilly sobre dados abertos do governo**

Fonte: Douglas D. Nebert

Você talvez esteja interessado em ler esse livreto de 15 páginas de O'Reilly que foi publicado no mês passado e é intitulado “*Dados para o bem público: os dados oferecem um imenso potencial para ajudar os cidadãos e o governo*” por Alex Howard. Você pode encontrá-lo para download em formato PDF de forma gratuita mediante a criação de uma conta em O'Reilly: <http://shop.oreilly.com/product/0636920025580.do>

#### **Revista MundoGEO digital agora disponível também em espanhol**

Fonte: Viviane Prestes

MundoGEO (<http://mundogeo.com>) anuncia o lançamento da nova revista MundoGEO em espanhol. Nessa edição, a reportagem de capa aborda as Infraestruturas de Dados Espaciais na América Latina e Caribe e se encontra disponível para “folhear” e para download em pdf em: <http://mundogeo.com/mundogeo espanol66.php>.



#### **Documento da FAO examina governança de AMPs no Brasil, Palau, Índia e Senegal**

Fonte: Serviços de Informação do IIDS

A Organização para a Alimentação e a Agricultura das Nações Unidas (FAO) publicou um documento técnico com estudos de caso do Brasil, Índia, Palau e Senegal. O documento busca estabelecer diretrizes técnicas da FAO sobre as Áreas Marinhas Protegidas (AMP) e a pesca na experiência prática, assim como informar sobre a utilização das zonas marinhas protegidas no âmbito mundial. O documento técnico intitulado “As áreas marinhas protegidas: estudos de caso por países sobre questões de política, governo e institucionais” examina as oportunidades e

## Infraestrutura Global de Dados Espaciais

### Boletim Informativo para América Latina e Caribe

limitações da governança no uso de ferramentas de gestão do território no âmbito nacional. Os estudos de caso mostram diferentes usos das zonas marinhas protegidas, tais como a gestão sustentável e da pesca ou a estrita proteção ambiental. Eles sinalizam amplos processos de decisão e os regimes de governança para o desenho e gerenciamento das AMPs. O caso do Brasil se concentra na dupla função das zonas marinhas protegidas, a saber, a pesca e a conservação. Isso destaca as diferenças e os objetivos das categorias e se oferece um breve histórico de sua aplicação. Também inclui uma discussão sobre as lições aprendidas com base em alguns exemplos das AMPs, e os principais desafios, impactos e oportunidades no Brasil para sua efetiva aplicação. Esse conjunto é o primeiro de uma série de estudos de caso sobre governança das AMP empreendido pela FAO, os quais foram financiados pelo governo japonês. [Publicação da FAO [As Áreas Marinhas Protegidas: Estudos de caso de países sobre questões de política, governo e institucionais](#)].

[\(Voltar ao início\)](#)

### Pesquisas geoespaciais, aplicações, programas, dados

#### [Aconcágua 2012: nova missão ao gigante da cordilheira, Argentina](#)

Fonte: <http://www.ign.gob.ar/>



O Instituto Geográfico Nacional iniciou sua segunda campanha de medição no Monte Aconcágua. Este trabalho está enquadrado no projeto de medição de pontos extremos e características da República Argentina. Particularmente, este caso se realiza em cooperação com o Projecto SIGMA (Sistema de Estudos GPS Monte Aconcágua), integrado pelo IDEARN (Instituto de Estudos Interdisciplinares do Ambiente e Recursos Naturais) da Universidade Nacional de Cuyo e do IANIGLA (Instituto Argentino de Estudos de Neve e Glaciologia) do CONICET (Conselho Nacional de Pesquisas Científicas e Técnicas). A determinação da altura do Monte Aconcágua de forma precisa, com equipamento tecnológico moderno, e a instalação de uma estação GPS permanente próxima ao refúgio Ninho de Condores (NICO), são as principais tarefas a serem realizadas a 5.400 metros de altitude. A instalação dessa estação permanente contribuirá com o monitoramento da crosta terrestre nos seus movimentos, tanto pela tectônica de placas como por eventuais sismos. Mesmo assim, anualmente e em combinação com a estação NICO, serão realizadas medições GPS no cume para seu monitoramento.

#### [ONE realizou XXIII Encontro Interinstitucional sobre o Sistema Estatístico Nacional, República Dominicana](#)

Fonte: <http://www.one.gob.do/>

O Escritório Nacional de Estatística (ONE) organizou o XXIII Encontro Interinstitucional sobre o Sistema Estatístico Nacional, cujo enfoque foi a análise de dados censitários como fundamento para as políticas públicas, o planejamento do desenvolvimento e a tomada de decisões. Em seu discurso inaugural o Diretor da ONE licenciado Pablo Tactuk, sinalizou que os dados censitários são os únicos com informação desagregada para cada demarcação territorial e que constituem insumos de primeira ordem e de livre acesso para projetos, trabalhos de pesquisa, teses, estudos econômicos e sociais, assim como para outras aplicações. “Esses são usados pelas instituições públicas, governos locais, organismos internacionais, ONGs, empresas privadas, acadêmicos e pesquisadores”. Acrescentou ainda que “a entrega oficial dos resultados dessa operação estatística de maior relevância e importância está programada para o próximo mês de maio, com uma ampla difusão em todo o país”. Tactuk explicou que “este encontro foi conduzido dentro da estrutura desses preparativos e sua motivação principal é a necessidade que tem o país de aprofundar-se nos diferentes aspectos e seu imenso potencial”.



# Infraestrutura Global de Dados Espaciais

## Boletim Informativo para América Latina e Caribe

### [CIPAF trabalha no plano para mulheres no TIC, República Dominicana](#)

Fonte: <http://osicrd.one.gob.do/>



O Centro de Investigação para a ação Feminista (CIPAF) reuniu as organizações feministas e outras entidades de Santo Domingo Oeste para consultá-las sobre a elaboração de um plano de igualdade de oportunidades para as mulheres na sociedade da informação. Magaly Pineda, diretora do CIPAF, indicou que a iniciativa busca diminuir a divisão digital enfocada nas mulheres, que vem trabalhando desde o ano de 2004 com o propósito de conseguir estratégias e planos a nível nacional sobre a sociedade da informação no projeto denominado “Gênero e TI”. Pineda explicou que, no encontro, se debateu sobre os obstáculos que impedem que as mulheres dominicanas aproveitem ao máximo os benefícios das novas Tecnologias da Informação (TI), exigindo que o Estado Dominicano garanta sua inclusão e disponha a execução de políticas, programas e projetos especificamente dirigidos a superar a atual divisão digital de gênero existente.

### [Primeiro estudo para medir o valor do planejamento espacial marinho](#)

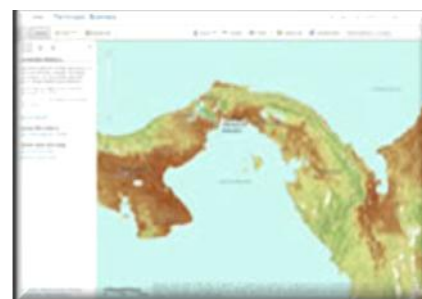
Fonte: <http://www.terradaily.com/>

Um estudo publicado em *Proceedings of the National Academy of Sciences* (PNAS) mostra pela primeira vez que a incorporação dos interesses de múltiplas partes interessadas num enfoque integral para o planejamento do oceano (Planejamento Espacial Marinho - PEM), na realidade reduz os conflitos e incrementa os benefícios culturais, de conservação e econômicos. Pesquisadores da Escola Bren de Ciências e Gestão Ambientais (Bren) e o Centro Nacional para Análise e Síntese Ecológicos (em inglês NCEAS) da Universidade da Califórnia em Santa Bárbara, desenvolveram os desenhos de parques eólicos baseados em PEM e os compararam com os desenhos tradicionais de permissões para energia. “Este novo estudo proporciona comprovações claras do valor de se realizar PEM”, diz o autor principal Crow White, um pesquisador ph.D em Bren. É importante destacar que o estudo mostra que o valor de PEM aumenta com o tamanho da zona de planejamento. Mediante o uso de PEM, os políticos e administradores poderiam escolher e implementar um desenho específico que reflete as preferências da sociedade em relação às atividades do mar em particular. Enquanto são sempre excluídos das análises econômicas, as análises de relações de intercâmbio podem incluir usos do mar que podem ser medidos apenas em termos não monetários, tais como a conservação da biodiversidade, recreação pessoal/diária e o valor cultural. A visualização desses intercâmbios pode proporcionar uma maior transparência nas negociações entre os usos do mar existentes e emergentes cujas diversas partes interessadas podem não ter considerado previamente nos seus efeitos sobre outros setores. Apesar de estes resultados ilustrarem as possibilidades da PEM, suas conclusões não são normativas, este estudo simplesmente sugere possibilidades.

### [Disponível conjunto de dados de bosques tropicais no ArcGIS Online](#)

Fonte: <http://www.esri.com/>

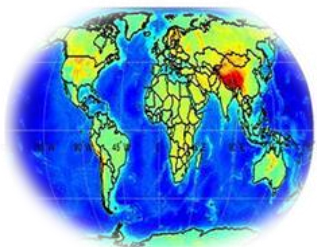
O Centro de Investigação Woods Hole (em inglês WHRC) está utilizando ArcGIS ([ArcGIS Online](#)) da ESRI para permitir que seus novos conjuntos de dados sobre reservas de carbono estejam disponíveis para os cientistas e ambientalistas de todo o mundo. Os tomadores de decisão poderão acessar facilmente esses dados e utilizar o SIG para o estudo da densidade de carbono e sua dinâmica nos bosques tropicais, o que afeta a atmosfera e impacta as mudanças climáticas. A base de dados da WHRC é mais precisa que as coleções de dados anteriores, devido à evolução dos sensores satelitais projetados especificamente para as medições de vegetação derivadas de dados LIDAR e MODIS da NASA (Administração Nacional de



Aeronáutica e do Espaço). O resultado se apresenta como “toneladas métricas de biomassa”, que é basicamente a quantidade de matéria representada em cada pixel. Incluído no modelo de densidade do carbono se encontram as medições reais das árvores amostradas em milhares de lugares em todo o trópico. Os participantes destas manobras de campo utilizam protocolos estabelecidos que foram projetados para normalizar a coleta de dados. Os consumidores de dados podem acessar a base de dados da Biomassa Pantrópica (Pantrópic Biomass) em [esri.com/tropcarbon](http://esri.com/tropcarbon)

### Cartografia de Moho com GOCE

Fonte: <http://www.terraily.com/>



Este mapa mostra a descontinuidade global de Mohorovicic - conhecida como *Moho* - sobre a base de dados do satélite GOCE. *Moho* é o limite entre a crosta e o manto, que vai desde uns 70 km de profundidade nas zonas montanhosas - como os Himalaias - até 10 km sob o fundo do mar. O primeiro mapa global de alta resolução da fronteira entre a crosta e o manto da Terra -o *Moho*- foi elaborado sobre a base de dados do satélite da gravidade GOCE da ESA (Agência Espacial Europeia). Entendendo o *Moho*, se oferecem novas provas sobre a dinâmica do interior da Terra. A crosta terrestre é a camada sólida mais externa do nosso planeta. Apesar de que representa menos de 1% do volume do planeta, a crosta é de excepcional importância, não só porque vivemos nela, mas porque é o lugar onde se encontram todos nossos recursos geológicos, como o gás natural, petróleo e minerais. O GOCE mede o campo gravitacional e os modelos do geoide com uma precisão sem precedentes para avançar no conhecimento da circulação oceânica, a qual desempenha um papel crucial nos intercâmbios de energia em todo o mundo, a mudança do nível do mar e os processos internos da Terra. Esta iniciativa apoia jovens pesquisadores a nível de pós-doutorado dos Estados membros da ESA com fins de avançar nosso conhecimento na ciência do sistema Terrestre, aproveitando a capacidade de observação das missões da ESA.

### RePosit

Fonte: <http://caribbean-gis.blogspot.com/>

Uma fantástica [lista de repositórios de dados](#), por [Karen Payne](#) do Instituto do Governo Carl Vinson em Athens, GA, EUA, está agora on mline. Qualquer pessoa pode contribuir com seus conhecimentos; está projetado principalmente para o trabalho no setor da resposta humanitária, então por favor considere a adição de fontes de dados sobre seu país.

### OSGeo-Live 5.5



Fonte: <http://live.osgeo.org/>

OSGeo-Live é um DVD, disco USB ou Máquina Virtual baseada em Xubuntu que nos permite testar uma ampla variedade de softwares livres geoespaciais sem instalar nada. Está composto inteiramente por software livre, permitindo ser distribuído livremente, copiado, etc. Proporciona um conjunto de aplicações preconfiguradas para um amplo grupo de casos de uso, incluindo armazenamento, publicação, visualização, análise e manipulação de dados. Também contém jogos de dados de teste e documentação. Está disponível uma apresentação de aproximadamente meia hora (em inglês), que destaca todas as aplicações do OSGeo-Live, junto das transparências originais e o roteiro. Veja mais detalhes em

<http://live.osgeo.org/es/presentation.html>

# Infraestrutura Global de Dados Espaciais

## Boletim Informativo para América Latina e Caribe

### uDig

Fonte: <http://www.directionsmag.com/>

Ken Yanow, professor de ciências geográficas em Southwestern College de Chula Vista, CA, está elaborando uma [série de artigos \(introdução\)](#) com pacotes de revisão de SIG desktop de código aberto para seu uso na educação e nos negócios. Particularmente, este artigo explora os pontos fortes do [uDig](#), o “amigável SIG de escritório para Internet”. uDig é muito útil, inclui suporte para os dados locais, bases de dados e dados de Internet. Desde o início (em 2004), foi projetado como uma plataforma de desenvolvimento de propósito geral. E continua essa tradição hoje em dia. uDig é um visualizador de dados espaciais e um bom editor, com especial ênfase nos padrões de OpenGIS para SIG de Internet, o Serviço de Servidor de Mapas Web (WMS) e os padrões do serviço Web Feature Server (WFS). Proporciona uma plataforma comum de Java para a criação de aplicações espaciais com componentes de código aberto. Talvez uma das características mais atrativas do uDig é sua interface de uso fácil (poderia ser descrita como uma melhor interface do Google Earth). Além disso, uDig é fácil de instalar e vem com um conjunto de tutoriais, que ajudam a tornar a experiência do usuário muito agradável. uDig tem uma grande comunidade de usuários e seguidores, com fácil acesso, “conselhos” e ajuda on line disponível na [página](#) de “usuários” do uDig - outra grande vantagem.

[\(Voltar ao início\)](#)

### Oportunidades de capacitação, financiamento, prêmios

#### **Concurso de bolsas para “Mestrado em Ciências da Geoinformação e Observação da Terra”**

Fonte: <http://snitchile.blogspot.com/>



Faculty of Geo-Information Science and Earth Observation

O Centro de Levantamentos Aeroespaciais e Aplicações SIG para o Desenvolvimento Sustentável dos Recursos Naturais (CLAS) da Universidade Mayor de San Simón (Bolívia) anuncia a nova versão do: "Mestrado em Ciências da Geoinformação e Observação da Terra", dirigido a

profissionais relacionados com as ciências ambientais que contam com diploma acadêmico e, no mínimo, dois anos de experiência. Para postular deverá preencher o formulário de aplicação on line do ITC para mencionar a preferência no seguinte endereço: <http://www.itc.nl/CourseFinder>, escolher em “Location”: Bolívia e aplicar em uma das duas mencionadas. Solicitar o manual de preenchimento da aplicação em: [dalence@clas.umss.edu.bo](mailto:dalence@clas.umss.edu.bo) / [stephandalence@gmail.com](mailto:stephandalence@gmail.com); [secretariaclas@gmail.com](mailto:secretariaclas@gmail.com); [clavel@clas.umss.edu.bo](mailto:clavel@clas.umss.edu.bo); (pedir a todos os e-mails) ou baixá-lo de: [www.clas.umss.edu.bo](http://www.clas.umss.edu.bo) ou de [www.clas.postgradoumss.net](http://www.clas.postgradoumss.net). Se sua aplicação for elegível pelo ITC, esta entidade lhe enviará uma carta em formato digital e por e-mail. Data limite para aplicação: **24 de abril** de 2012.

#### **Concurso de bolsas para Mestrado em Aplicações Espaciais de Alerta e Resposta Rápida a Emergências, Argentina**

Fonte: <http://www.conae.gov.ar/>



O Instituto de Altos Estudos Espaciais “Mario Gulich”, Faculdade de Matemática, Astronomia e Física, convoca a inscrição para bolsas de Mestrado em Aplicações Espaciais de Alerta e Resposta Rápida a Emergências. O Instituto é essencial para o desenvolvimento do Plano Espacial Nacional da República Argentina, cuja execução é responsabilidade da Comissão Nacional de Atividades Espaciais (CONAE). O Mestrado tem uma duração de dois anos, inclui trabalhos de pesquisa e desenvolvimento, assim como a apresentação de uma tese. É de caráter

intensivo e requer dedicação exclusiva, motivo pelo qual a CONAE outorga aos candidatos selecionados uma bolsa durante todo o período. O concurso está dirigido a graduados de países da região, em particular aqueles que tenham acordos de cooperação espacial com Argentina, que incluem explicitamente cooperação no âmbito do Instituto Gulich. Estes países são: Chile, Colômbia, Equador e Peru. A data limite para o recebimento de inscrições é dia **4 de maio** de 2012. O concurso se encontra em: <http://www.conae.gov.ar/prensa/IG.pdf>. Para qualquer esclarecimento ou informação adicional, visite a página [www.conae.gov.ar](http://www.conae.gov.ar) ou envie um e-mail para [ig@conae.gov.ar](mailto:ig@conae.gov.ar)

### Concurso de projetos desenvolvidos por jovens que utilizam cartografia, geografia e SIG para o desenvolvimento sustentável

Fonte: Patricia Solís através de Santiago Borrero



A Associação Americana de Geógrafos, ESRI, National Geographic Society, Programa das Nações Unidas para o Meio Ambiente, Departamento de Agricultura dos Estados Unidos, Agência dos Estados Unidos para o Desenvolvimento Internacional, Departamento de Estado dos Estados Unidos e outros parceiros convidam a: “Nossa comunidade, nossa terra, aprendizado geográfico para o desenvolvimento sustentável (MyCOE)”. Enviem-nos seus projetos e mapas desenvolvidos por jovens sobre o desenvolvimento sustentável em comemoração da Conferência das Nações Unidas sobre o Desenvolvimento Sustentável, Rio+20. Encontre recursos úteis, ferramentas e um guia passo a passo sobre como utilizar a geografia e as ferramentas geográficas para promover o desenvolvimento sustentável em comunidades ao redor do mundo. Para começar, vá até [www.mycoe.org](http://www.mycoe.org). Enviem-nos seu projeto e mapas online em conformidade com as bases do concurso entrando em: <http://www.aag.org/entregarproyectomycoe> (página em espanhol). Todos os projetos serão revisados e publicados on line para que o público possa vê-los, fazer comentários, etc. os projetos mais populares e os selecionados pelo nosso comitê internacional de especialistas e que forem recebidos antes de **1 de junho** de 2012 serão exibidos durante a Conferência Rio+20 e receberão especial reconhecimento e prêmios. Para mais informações sobre prêmios, por favor entre em <http://www.aag.org/mycoeprizes>. MyCOE EUA é uma aliança público-privada tipo II estabelecida em 2001 em conjunto da Cúpula Mundial das Nações Unidas para o Desenvolvimento Sustentável em Johannesburgo. Aliança que continuamente opera com associações de sustentabilidade deste tipo e proporciona perspectivas geográficas, recursos de aprendizado e ferramentas tecnológicas para encorajar aos jovens de bacharelado e estudantes de pós-graduação em mais de 100 países que se comprometam com suas comunidades locais em torno de temas de sustentabilidade global. A Associação Americana de Geógrafos (AAG) atua como Secretaria da MyCOE.

### Concurso 2013 Bolsas Australianas para o Desenvolvimento para América Latina

Fonte: Carlos Pretelt através de Susana Barrera

O Governo Australiano abriu o concurso de bolsas de pós-graduação, mestrado e doutorado (ADS); são oferecidas 80 bolsas para os países latinoamericanos para iniciar os estudos em 2013. A inscrição on line se encerra em **30 de abril** de 2012. Os temas principais de estudo incluem: governo, água, manejo de recursos naturais, indústria de mineração, e o mundo rural. As bolsas estão dirigidas a profissionais que cumpram com os requisitos solicitados no site indicado nos folhetos de informação e que tenham experiência de trabalho relevante em um dos temas prioritários do programa. Para informação completa das bolsas, visite: [www.becasadslatam.org](http://www.becasadslatam.org). O interessado deve cumprir com todos os requisitos de elegibilidade indicados no Manual de Bolsas (*Scholarships Handbook*). Além disso, os inscritos da América Latina devem cumprir com as condições especiais que aparecem em: *Country Profile*, as quais são: contar com experiência de trabalho comprovada em um dos temas prioritários que estão neste documento; demonstrar seu conhecimento do idioma Inglês por meio do exame Acadêmico IELTS (International English Language Testing System) com uma pontuação mínima geral de 6.0 e com uma pontuação não inferior a 5.5 nas provas individuais: ler, escrever, falar e compreender, ou seu equivalente do exame TOEFL (Test of English as a Foreign Language).



### Caribe – abre chamada de propostas no marco da ação preparatória "Best"

Fonte: EU Overseas Forum; <http://ec.europa.eu/>



Como parte da ação preparatória "Best" ao abrigo do regime voluntário de biodiversidade e serviços do ecossistema nos territórios das regiões ultraperiféricas da União Europeia (UE) e os países e territórios ultramar, a Comissão convida as organizações públicas e privadas nas regiões ultraperiféricas da UE e os países e territórios de ultramar, os gerentes, instituições de pesquisa, ONGs e organizações internacionais para apresentar suas propostas de projetos. As ações devem contribuir para a proteção de habitats naturais e semi-naturais que são característicos para as regiões ultraperiféricas da UE e dos países e territórios de ultramar para promover o uso sustentável da biodiversidade e os serviços do ecossistema, através de exemplos práticos e de enfoques baseados na adaptação de ecossistemas à mudança climática, migração e infraestrutura verde que proporciona múltiplos benefícios. No mais, deverá considerar ações que fortaleçam as medidas existentes para promover novas parcerias. Uma descrição mais detalhada dos objetivos são encontradas nas Orientações destinadas aos requerentes. O orçamento disponível para esta convocatória equivale a 2.000.000 de Euros. O programa é um instrumento de co-financiamento. A porcentagem máxima de co-financiamento é de 95% dos custos elegíveis. Os candidatos e os seus parceiros devem ser entidades públicas ou privadas e instituições. Os candidatos devem estar registrados em um Estado membro da UE ou em um país da UE e dos seus territórios de ultramar ou uma organização internacional. Os parceiros de países terceiros são também elegíveis. O guia do candidato pode ser baixado do site da Comissão no seguinte endereço: [http://ec.europa.eu/environment/funding/grants\\_en.htm](http://ec.europa.eu/environment/funding/grants_en.htm); mais informação em : [http://ec.europa.eu/environment/funding/finansup\\_12\\_best.htm](http://ec.europa.eu/environment/funding/finansup_12_best.htm)

### Cursos de curta duração em manejo de áreas protegidas

Fonte: Jim Barborak

A continuação de vínculos de informações sobre os três cursos de curta duração em gestão de áreas protegidas concedido anualmente em espanhol para participantes da América Latina: Curso de Gestão de Áreas Silvestres Protegidas na Universidade Estadual do Colorado, Estados Unidos; o curso sobre o mesmo tema de CATIE, na Costa Rica; e o Programa de RESERVA, realizado no México. Os cursos da Universidade Estadual do Colorado e do CATIE na Costa Rica têm duração de um mês e o curso de RESERVA no México tem duração de dois meses. Eles são excelentes para os gestores de áreas protegidas, técnicos de organizações de conservação públicas e privadas, e os líderes das iniciativas de conservação da comunidade:

- [XXII Curso de Manejo de Áreas Silvestres Protegidas da Universidade Estadual do Colorado](#)
- [XXXIII Curso Internacional de Áreas Protegidas e Corredores Biológicos: Instrumentos para a Adaptação e Mitigação ante a Mudança Climática do CATIE:](#)
- [Curso de DUMAC-RESERVA em México](#)



### Programa de Bolsas de pós-graduação

Fonte: Marina Islas



O Centro Nacional de Síntese Sócio-Ambiental (em Inglês SESYNC) procura candidatos para seu Programa de Bolsas de Pós-Graduação, que irão alavancar as capacidades criativas dos 10 alunos de pós-graduação em ciências sociais e naturais, para identificar questões socioambientais que estejam prontas para sínteses. Acadêmicos de pós-graduação desenvolverão vários "temas" possíveis para SESYNC, e a gestão individual de redes sociais para um maior desenvolvimento temático. Os Temas SESYNC são interdisciplinares, interessantes, com novos temas de pesquisa de categoria a escala internacional, que tenham um potencial de impacto nas políticas/decisões, e sejam úteis para o público mais além da comunidade de pesquisa. Estão buscando um grupo seletivo de acadêmicos emergentes que sejam "grandes pensadores" em seus campos para conduzir esforços socioambientais de síntese.

# Infraestrutura Global de Dados Espaciais

## Boletim Informativo para América Latina e Caribe

Este programa de um ano inclui duas oficinas presenciais em Annapolis, Maryland, e uma atividade em curso de redes sociais. SESYNC cobrirá os gastos de viagem, alojamento e comida para dois participantes. Somente se aceitarão solicitações em formato pdf digital (a exceção das referências). Envie por correio eletrônico a: [grad-scholars.application@sesync.org](mailto:grad-scholars.application@sesync.org) a candidatura completa anotando na linha de assunto "Sesync Grad Scholars Application". A data limite é **12 de abril** de 2012. Mais informação em: <http://www.sesync.org/graduate-scholars-program>. Para qualquer consulta, por favor entre em contato com Rachel Berndtson em [rberndtson@sesync.org](mailto:rberndtson@sesync.org).

### ArcGIS Online já está disponível em nove idiomas adicionais

Fonte: <http://www.esri.com/>

Para servir melhor à comunidade mundial, o ESRI ArcGIS online agora está disponível em nove idiomas. A tradução da página do ArcGIS on line em outros idiomas, além do inglês, faz com que seja mais fácil para os usuários de todo o mundo criar mapas, compartilhar conteúdo de suas organizações e colaborar com outros usuários em seu idioma local. Além do inglês, os usuários podem interagir com o ArcGIS on line em árabe, francês, alemão, italiano, japonês, português, russo, chinês simplificado e espanhol. Estes idiomas se apresentam de forma automática quando os usuários acessam através do ArcGIS on line, uma interface baseada no portal [www.arcgis.com](http://www.arcgis.com). Uma vez que os usuários tenham iniciado a sessão no ArcGIS on line, podem optar por mudar sua linguagem e a preferência de região através de seus perfis de usuário. Os distribuidores internacionais da ESRI tem selecionado numerosos mapas de destaque e aplicações para sua região e continuarão atualizando a localização específica do conteúdo para manter-lo renovado até a data, tendo um efeito importante para os usuários regionais. O sistema de ajuda online do ArcGIS estará pronto e disponível em 10 idiomas (incluindo inglês). Para desfrutar do ArcGIS Online no idioma de sua preferência, visite [www.arcgis.com](http://www.arcgis.com)



[\(Voltar ao início\)](#)

## Oportunidades de trabalho

### [Diretor de Serviços OGC - Américas](#)

Fonte: <http://www.opengeospatial.org/> através de Eduardo Freitas

O Consorcio Geoespacial Aberto (em inglês OGC), busca contratar um Diretor de Serviços para as Américas. Esta posição de tempo completo é responsável por trabalhar com os membros do OGC, com sede nas Américas para explicar-lhes/familiarizar-los sobre os benefícios e serviços de sua vinculação com o OGC, e de atuar como ponto focal para as atividades previstas e convocadas na região relacionadas com o OGC. Esta posição é responsável pelas consultas e sugestões dos membros com fim de melhorar tanto os serviços como o apoio na região do OGC. Além disso, este cargo é responsável pela captação de associações, dado que será o ponto de contato principal para as consultas dos não membros do OGC nas Américas. Informação detalhada [aqui](#).

### Oficial de programas: Programa de avaliação do meio marinho e apoio à tomada de decisões

Fonte: Louisa Wood

12 meses de duração determinada com possibilidade de prorrogamento. Faixa salarial: £ 20,916 - £ 38,441. O Centro de Monitoramento para a Conservação Mundial do Programa das Nações Unidas para o Meio Ambiente (PNUMA- WCMC) tem como objetivo dispor a melhor informação sobre biodiversidade para os tomadores de decisões a nível nacional, regional e mundial. O Centro é resultado de um acordo de colaboração entre o PNUMA e o WCMC, uma organização beneficente do Reino Unido. Uma grande oportunidade foi apresentada para





formar parte do Programa de avaliação do meio marinho e apoio à tomada de decisões em um momento crucial em seu desenvolvimento. Como Diretor do Programa, apoiará e liderará projetos técnicos em avaliação do meio marinho, a provisão de dados e suporte à tomada de decisões. Esta é uma função de duração determinada inicialmente, porém existe a possibilidade de que se converta em uma vaga permanente no futuro. O titular do cargo será responsável pela entrega de uma ampla gama de projetos relacionados com a vigilância e avaliação do meio marinho, assim como as questões que isto envolve, incluindo a cartografia do habitat, áreas marinhas protegidas, planejamento do espaço marinho, avaliação de serviços dos ecossistemas, assim como a avaliação e apresentação de informes tanto a nível regional como mundial. O candidato selecionado deverá ter um título em ciências do mar ou um campo relacionado, com conhecimento aplicado demonstrado nas técnicas de planejamento espacial. Deverá ser um indivíduo motivado e entusiasta com uma sólida base conceitual nas ciências do mar, um histórico provado no desenvolvimento e gestão de projetos, pesquisa, análise de dados e compromisso com a conservação no contexto da política internacional. A experiência de trabalho em ao menos outra língua das Nações Unidas (além do inglês) é altamente desejável. Os postulantes também devem ter conhecimento sobre as características essenciais da exitosa criação de associações e demonstrar a capacidade de trabalhar em colaboração. WCMC é uma organização beneficente do Reino Unido que apoia o Programa das Nações Unidas para o Meio Ambiente. Sua missão é avaliar e colocar em evidência os múltiplos valores da biodiversidade assim como dispor o conhecimento sobre biodiversidade no núcleo da tomada de decisões. Desde sua criação na década de 1970, o Centro tem estado na vanguarda da recompilação, gestão, análise e difusão de informação sobre biodiversidade mundial, e tem um destacado histórico de sucessos. Para mais informação, visite [www.unep-wcmc.org](http://www.unep-wcmc.org). Para candidatar-se, por favor complete o formulário de postulação e apresente-o junto com uma carta com os detalhes de seu salário atual ou último em [recruitment@unep-wcmc.org](mailto:recruitment@unep-wcmc.org). A data limite é **20 de abril** de 2012. Os candidatos devem ter em conta que isto não é um cargo da ONU e que somente quem seja elegível para trabalhar no Reino Unido poderá candidatar-se.

### Aplicações de administração de dados (DMA)

Fonte: [http://www.wmo.int/pages/vacancies/index\\_en.html](http://www.wmo.int/pages/vacancies/index_en.html)

Anúncio de vaga núm. 1816 - Diretor Científico do Sistema de Informação da Organização Meteorológica Mundial (em inglês WIS), P.4,

Divisão de Aplicações de Gestão de Dados (em inglês DMA) do Departamento de Observação e Sistemas de Informação (em inglês OBS). Data de fechamento: **16 de abril** de 2012

WMO Information System (WIS)

### **Anúncio de trabalho: o meio ambiente urbano**

Fonte: Ralph H. Saunders através de Kenneth Young

O Programa da Terra e Meio Ambiente da Universidade Estadual da Califórnia Domínguez Hills (em inglês CSUDH) em breve começará a revisar as solicitações para um novo posto titular ou de carreira no planejamento do meio ambiente urbano. O Programa da Terra e o Meio Ambiente é um programa novo, interdisciplinar e de grande importância em CSUDH. Para obter mais informação, visite: <http://www.nbs.csudh.edu/earth/>

[\(Voltar ao início\)](#)

## Outros

### **Avanços na instalação da antena para exploração do espaço profundo, Argentina**

Fonte: <http://www.conae.gov.ar/>

Se encontra em construção em Malargue, província de Mendoza, a estação da Agência Espacial Europeia (em inglês ESA) para o segmento de missões satelitais de exploração do espaço exterior. Após ter sido selecionado este local no ano 2009, entre 20 lugares possíveis da América e do país, a ESA e o governo da República Argentina assinaram este mesmo ano um convênio para o estabelecimento de uma estação composta por uma antena de 35 metros de diâmetro denominada Deep Space 3 (DS3) e instalações associadas a sua operação, para dar suporte às missões interplanetárias da ESA. A comunidade científica do país terá acesso a 10% do tempo de uso desta antena.

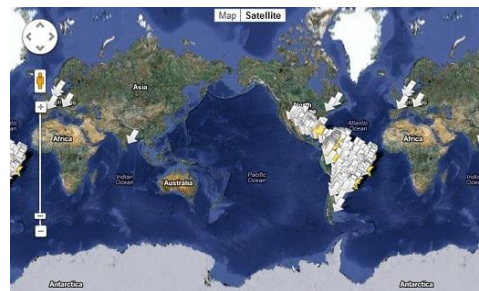
# Infraestrutura Global de Dados Espaciais

## Boletim Informativo para América Latina e Caribe

### Instituições conectadas à RedCLARA

Fonte: <http://www.renata.edu.co/>; <http://www.redclara.net/>

Conheça todas as universidades e centros de pesquisa que, através da conexão que possuem às redes acadêmicas de seus países, estão hoje conectadas à Internet avançada que provê a RedCLARA. Esta informação lhe oferecerá não só clareza em termos de quem integram esta que é a única rede acadêmica avançada da região, muito mais do que isto, lhe permitirá descobrir com quem poderá levar a cabo projetos de desenvolvimento e pesquisa que requerem enormes capacidades de transporte de dados da RedCLARA. Para acessar à informação, clique no mapa: [http://www.redclara.net/index.php?option=com\\_phocamaps&view=map&id=1&Itemid=499&lang=es](http://www.redclara.net/index.php?option=com_phocamaps&view=map&id=1&Itemid=499&lang=es)



### Santa Isabel, site para promover o turismo

Fonte: <http://www.jis.gov.jm/>



A Fundação Santa Isabel, de volta a sua casa, lançou um site ([www.visitstelizabeth.com.jm](http://www.visitstelizabeth.com.jm)) para promover o turismo na paróquia e expor outras atividades de desenvolvimento a audiências específicas. O site se financia com uma subvenção de 4,9 milhões de dólares aportados pelo Fundo de Investimento Social da Jamaica (em inglês JSIF) e uma contribuição de 2,58 milhões de dólares da comunidade. Foi lançado no mês de janeiro no Centro de Conferências de Everglades, Parrotte; a Presidente da Fundação, Donna Parchment Brown, disse que o site se concentrará nos assuntos do desenvolvimento. Se trata de uma iniciativa do mercado para que Santa Isabel seja um destino turístico emergente, partindo da ideia central de desenvolver o turismo comunitário, assim como uma voz

para o Comitê Paroquial de Desenvolvimento (em inglês PDC). O site foi desenvolvido pelo Serviço de Informação da Jamaica (em inglês JIS). O Diretor de Serviços Corporativos do JIS, Errol Gardner, felicitou a Fundação, dizendo que "tem evoluído até converter-se em uma instituição" cujo objetivo é utilizar as imagens para manifestar as características únicas e os ícones de Santa Isabel. O JSIF é uma Iniciativa para o Desenvolvimento Econômico Rural (em inglês REDI) que busca impulsionar a capacidade das comunidades rurais para promover e comercializar a empresa local e o turismo comunitário como parte da estratégia da agência para redução da pobreza.

[\(Voltar ao início\)](#)

## América: conferências, eventos

### IDE

#### [Conferência FOSS4G-OSGeo na América do Norte](http://foss4g-na.org/)

Fonte: <http://foss4g-na.org/>

#### ★ FOSS4G North America 2012

FOSS4G América do Norte se levará a cabo de 10 a 12 de Abril de 2012 em Washington DC, EUA. Este ano o evento da América do Norte reúne desenvolvedores, usuários e executivos que estão construindo, implementando e avaliando o código aberto para aplicações inovadoras no governo e a indústria. As conferências FOSS4G destacam os projetos mais recentes e importantes da Fundação Geoespacial de Código Aberto (em inglês *Open Source Geospatial Foundation OSGeo*). Este ano o programa se dirige a uma ampla gama de interesses com as seguintes sessões: sugestões e tecnologia; implementação e tomada de decisões; e ideias e

tendências. Por favor, encontre a informação detalhada na página do Congresso: <http://foss4g-na.org/>

#### [Fórum Latinoamericano de desenvolvimento sustentável](http://www.fororosariosostenible.org/)

Fonte: <http://www.fororosariosostenible.org/>



O Fórum é um espaço no qual atores sociais com diversos perfis e histórias, compartilharão suas experiências e proporão formas de trabalhar juntos por um planeta mais sustentável. O Fórum se desenvolverá entre os dias 22, 23 e 24 de abril de 2012 na cidade de Rosario, República Argentina, e

# Infraestrutura Global de Dados Espaciais

## Boletim Informativo para América Latina e Caribe

nele estarão funcionários municipais, integrantes de organizações da sociedade civil, empresários e empreendedores sustentáveis, e pessoas mobilizadas pelas temáticas que se discutirão e se levarão como aporte à Cúpula RIO+20. Pode-se consultar as Temáticas gerais do Fórum, assim como informação adicional do evento, na [página na internet](#).



### [Primeiro Seminário Internacional e II Nacional de Geomática, Meio Ambiente e Hidráulica](#)

Fonte: <http://www.uptc.edu.co/>  
A Universidade Pedagógica e Tecnológica

da Colômbia, a Escola de Engenharia Civil e a Escola de Engenharia Ambiental têm convidam-no a participar do I Seminário Internacional e II Nacional de Geomática, Meio Ambiente e Hidráulica, o qual se levará a cabo em 26 e 27 de Abril de 2012 na cidade de Tunja, Colômbia. O seminário tem como finalidade reunir um grupo de profissionais internacionais, nacionais e locais para apresentar e discutir temas da atualidade sobre o manejo sustentável do recurso hídrico, gestão ambiental e geomática. Contato: [seminario.giga2012@gmail.com](mailto:seminario.giga2012@gmail.com). Encontre a informação detalhada [aqui](#).

[\(Voltar ao início\)](#)

## ANO 2012

[Ano 2012](#) Janeiro Fevereiro Março [Abril](#) Maio Junho Julho Agosto Setembro Outubro Novembro Dezembro  
[Ano 2013](#) Janeiro [Fevereiro](#) Março [Abril](#) Maio Junho Julho Agosto Setembro Outubro Novembro Dezembro

### ABRIL 2012

2-4	San Francisco CA, EUA	<a href="#">Where 2.0</a>
2-4	San Francisco CA, EUA	<a href="#">A Arte e o Negócio da Localização: O'Reilly Where</a>
2-5	Dallas TX, EUA	<a href="#">Computerworld – SNW Primavera 2012</a>
10-12	Washington DC, EUA	<a href="#">WhereCon 2012</a>
10-12	Washington DC, EUA	<a href="#">Conferência Norteamericana FOSS4G da OSGeo</a>
<b>*NOVO*</b>		
10-14	Havana, Cuba	<a href="#">33ª Convenção Pan-Americana de Engenheiros UPADI 2012</a>
<b>*NOVO*</b>		
11-13	Buenos Aires, Argentina	<a href="#">VII Reunião Científica Aquarius SAC-D</a>
11-13	Sacramento CA, EUA	<a href="#">XVIII Conferência Anual SIG da Califórnia CalGIS</a>
14-17	Paraná, Entre Rios, Argentina	<a href="#">VI Colóquio Geográfico sobre América Latina</a>
14-17	Los Angeles CA, EUA	<a href="#">Conferência Nacional de Planejamento da Associação Americana de Planejamento 2012</a>
15-18	Loveland CO, EUA	<a href="#">XXV GIS-T anual 2012 - Desde as centrais de dados ao uso diário - 25 anos de progresso</a>
15-18	Houston TX, EUA	<a href="#">SPAR Internacional 2012: Conferência de extremo a extremo em 3D: Capturar, Processar, Entregar</a>
<b>*NOVO*</b>		
16-18	Loveland CO, EUA	<a href="#">GIS-T 2012 SIG para o transporte</a> Desde o servidor à integração educativa – 25 anos de progresso
16-19	Las Vegas NV, EUA	<a href="#">Otimização de serviços ao cliente e suporte técnico através de modelos de serviço remoto e proativo</a>
16-20	Mar del Plata, Argentina	<a href="#">XIX Congresso Latinoamericano e XXIII Congresso Argentino da Ciência do Solo</a>
16-20	Havana, Cuba	<a href="#">Congresso INFO 2012 - XII Congresso Internacional de Informação</a>
17-18	Atlantic City NJ, EUA	<a href="#">Seminário Regional da Costa Leste Mapframe</a>
19-20	Ottawa ON, Canadá	<a href="#">Treinamento em MAPublisher</a>
19-21	Bahia Blanca, Argentina	<a href="#">IX Jornadas Nacionais de Geografia Física</a> Contato: <a href="mailto:geografiafisica@uns.edu.ar">geografiafisica@uns.edu.ar</a>
21-24	Cidade Juárez, México	<a href="#">CIPEU2012</a>
22-24	Rosario, Argentina	<a href="#">Fórum Latinoamericano de Desenvolvimento Sustentável</a>
<b>*NOVO*</b>		
22-25	Vancouver, Canadá	<a href="#">IX Conferência Internacional sobre Sistemas de Informação para a Resposta e Gestão de Crises – ISCRAM 2012</a>
22-26	Kansas City MO, EUA	<a href="#">MAGIC - 2012: Simpósio de Sistemas de Informação Geográfica do Centro dos Estados Unidos</a>
23-25	Washington D.C., EUA	<a href="#">Conferência Anual do Banco de Terras e Pobreza. Organizado pelo Banco Mundial</a>
<b>*NOVO*</b>		

# Infraestrutura Global de Dados Espaciais

## Boletim Informativo para América Latina e Caribe

24-25	Las Vegas NV, EUA	<a href="#">Seminário Regional da Costa Oeste MapFrame</a>
24-25	Albany NY, EUA	<a href="#">VIII Dia Anual SIG e Oficina 2012</a>
<b>*NOVO*</b> 25-28	Córdoba, Argentina	<a href="#">XI Congresso Nacional e VIII Latinoamericano de Agrimensura</a> Contato: <a href="mailto:seceventos@agrimcba.org.ar">seceventos@agrimcba.org.ar</a>
26-27	San Miguel de Tucumán, Argentina	<a href="#">III Jornadas Tucumán SIG</a>
26-27	Tunja, Boyacá, Colômbia	<a href="#">Primeiro Seminário Internacional e II Nacional de Geomática, Meio Ambiente e Hidráulica</a>
<b>Abr. 30 – Maio 2</b>	Houston TX, EUA	<a href="#">Conferência SIG de Petróleo ESRI</a>

### MAIO 2012

2-5	Villa Carlos Paz, Córdoba, Argentina	<a href="#">XI Congresso Nacional e VIII Latinoamericano de Agrimensura</a>
7-9	Rio de Janeiro RJ, Brasil	<a href="#">GEOBIA 2012: Objetos Geográficos Baseado em Análise de Imagem</a> Contato: <a href="mailto:geobia2012@dpi.inpe.br">geobia2012@dpi.inpe.br</a>
7-9	Calgary Alberta, Canadá	<a href="#">Conferência GeoAlberta 2012</a>
7-11	Bogotá, Colômbia	<a href="#">XII Colóquio Internacional de Geocrítica</a>
8-9	Bloomington IN, EUA	<a href="#">Conferência Indiana GIS 2012</a>
8-10	New Orleans LA, EUA	<a href="#">CTIA Sem Fio 2012</a>
9	Ontário, Canadá	<a href="#">Be Spatial 2012</a>
<b>*NOVO*</b> 14-17	Rio Claro-SP, Brasil	<a href="#">Congresso Brasileiro sobre Desastres Naturais</a>
14-17	Quebec, Canadá	<a href="#">GSDI 13: Habilitando Espacialmente o Governo, Indústria e Cidadãos</a>
14-18	Havana, Cuba	<a href="#">V Congresso Iberoamericano de Estudos Territoriais (CIETA)</a>
15-17	Ontário, Canadá	<a href="#">Conferência Hidrográfica Canadense (CHC2012)</a>
15-17	Philadelphia PA, EUA	<a href="#">Conferência de Usuários de Sistemas Bentley: Estados Unidos</a>
<b>*NOVO*</b> 17-18	Denver CO, EUA	<a href="#">Treinamento em MAPublisher</a>
22-23	Grantville PA, EUA	<a href="#">Conferência SIG do Estado da Pensilvânia 2012</a>
22-23	Washington DC, EUA	<a href="#">Conferência sobre Localização Inteligente /Oracle Spatial 2012</a>
22-25	Cidade do México, México	<a href="#">I Conferência Internacional sobre Estatísticas de Governo, Segurança Pública, Vitimização e Justiça</a>
26-27	Tunja, Colômbia	<a href="#">I Seminário Internacional e II Nacional de Geomática, Meio Ambiente e Hidráulica</a>
<b>Maio 28 - Jun. 1</b>	Mendoza, Argentina	<a href="#">XI Congresso Argentino de Meteorologia</a> , Contato: <a href="mailto:blazquez@cima.fcen.uba.ar">blazquez@cima.fcen.uba.ar</a>
29-31	São Paulo, Brasil	<a href="#">MundoGEO#Connect LatinAmerica 2012: Compartilhar Informação para um Mundo Melhor</a> Contato: <a href="mailto:connect@mundogeo.com">connect@mundogeo.com</a>
<b>Maio 30 – Jun. 1</b>	Washington DC, EUA	<a href="#">Simpósio de Primavera da UCGIS 2012 Construindo as Ciências SIG 2.0</a>

### JUNHO 2012

3-6	Salvador, Bahia, Brasil	<a href="#">XXXIII Congresso Interamericano de Engenharia Sanitária e Ambiental AIDIS</a>
4-5	Bogotá, Colômbia	<a href="#">Geomática Andina 2012</a>
4-6	Rio de Janeiro, RJ, Brasil	<a href="#">Conferência das Nações Unidas sobre Desenvolvimento Sustentável (comumente chamada Cúpula da Terra 2012) ou Rio+20</a>
4-7	Las Vegas NV, EUA	<a href="#">Hexagon 2012</a>
6-8	Villa de Leyva, Colômbia	<a href="#">VI Simpósio da Sociedade Latinoamericana e Caribenha de História Ambiental – SOLCHA</a>
7-8	Buenos Aires, Argentina	<a href="#">Primeiras Jornadas sobre Captura, Processamento, Análise e Difusão da Informação Geoespacial</a>
<b>*NOVO*</b> 11-15	Savannah GA, EUA	<a href="#">Academia de Liderança URISA</a>
12-13	Buenos Aires, Argentina	<a href="#">I Congresso Latinoamericano de Ecologia Urbana</a> - Desafios e cenários de desenvolvimento para as cidades latinoamericanas
12-14	Boulder CO, EUA	<a href="#">Oficina de Benefícios Socioeconômicos da Informação Geoespacial</a> Contato: <a href="mailto:francoise.pearlman@ieee.org">francoise.pearlman@ieee.org</a>
13-15	New Orleans LA, EUA	<a href="#">Conferência de Usuários Insights 2012</a>
<b>*NOVO*</b> 14-15	Buenos Aires, Argentina	<a href="#">I Curso Internacional de Ecologia Urbana</a>
14-15	Chicago IL, EUA	<a href="#">Localização Inteligente para Empresas dos Estados Unidos</a>
18-20	Salvador, Bahia, Brasil	<a href="#">VII Congresso Internacional "Análise Geográfica, Modelagem Urbana e Estatísticas Espaciais" GEOG-AN-MOD 12.</a>
18-21	Salvador, Bahia, Brasil	<a href="#">XII Conferência Internacional sobre Ciências da Computação e suas Aplicações (ICCSA 2012)</a>

# Infraestrutura Global de Dados Espaciais

## Boletim Informativo para América Latina e Caribe

24-27	Chicago IL, EUA	<a href="#">IV Simpósio sobre Ruas Urbanas</a>
25-28	Vancouver BC, Canadá	<a href="#">Conferência CARIS 2012</a>
<b>*NOVO*</b> 25-29	Buenos Aires, Argentina	<a href="#">Sexto Congresso da Ciência Cartográfica</a>

### JULHO 2012

1-3	Reston VA, EUA	<a href="#">COM.Geo 2012</a> III Conferência Internacional de Informática para Pesquisas Geoespaciais e suas Aplicações
<b>*NOVO*</b> 2-3	Lima, Peru	<a href="#">TICAL 2012</a>
7-12	San Diego CA, EUA	<a href="#">Cúpula Cadastral</a>
16-20	New Orleans LA, EUA	<a href="#">Conferência Sistemas de Metrologia 2012 (em Inglês CMS)</a>
19-24	San Diego CA, EUA	<a href="#">Cúpula Cadastral - Conferência Anual da ACSM</a>
<b>*NOVO*</b> 21-24	San Diego CA, EUA	<a href="#">Conferência de Usuários da Educação ESRI</a>
21-24	San Diego CA, EUA	<a href="#">Cúpula de Segurança Nacional ESRI</a>
22-24	San Diego CA, EUA	<a href="#">Cúpula de Negócios ESRI</a>
23-27	San Diego CA, EUA	<a href="#">Conferência Internacional de Usuários ESRI 2012</a>
25-28	Porto Alegre, Brasil	<a href="#">XIII Fórum Internacional de Software Livre (FISL)</a>
<b>*NOVO*</b> 26-27	San Diego CA, EUA	<a href="#">Treinamento em MAPublisher</a>

### AGOSTO 2012

6-9	Memphis TN, EUA	<a href="#">Conferência de Direcionamento URISA / NENA</a> Mais em <a href="http://www.nena.org">www.nena.org</a> .
13-15	Nações Unidas NY, EUA	<a href="#">Segunda Sessão da Comissão de Experts em Gestão Global da Informação Geoespacial</a>
14-17	Rio de Janeiro, Brasil	<a href="#">Fórum Geoespacial Latinoamericano</a> Segunda Conferência e Exposição Anual Latinoamericana sobre Informação Geoespacial, Tecnologia e Aplicações.
16-17	Rio de Janeiro, Brasil	<a href="#">Conferência Geoespacial para Defesa e Segurança Nacional: Geo-Inteligência Latinoamérica</a>
23-24	Porto Alegre, Brasil	<a href="#">Seminário "Compartilhando a Informação Ambiental na América Latina"</a>

### SEPTEMBRO 2012

5-8	Pittsburgh, PA, EUA	<a href="#">XIV Conferência Internacional ACM sobre Computação Ubíqua - UbiComp 2012</a>
9-11	Albuquerque NM, EUA	<a href="#">Conferência e Exibição membros IMTA (Américas) 2012</a>
9-13	Lake Buena Vista FL, EUA	<a href="#">Reunião Anual do Conselho de Informação Geográfica dos Estados da Nação</a>
11-14	Corvallis OR, EUA	<a href="#">ForestSAT 2012: Uma Conferência de Promoção da Ciência Baseada em Aplicações de Sensoriamento Remoto e outros Dados Espaciais nos Sistemas Florestais</a>
13-14	Filadelfia PA, EUA	<a href="#">Treinamento em MAPublisher</a>
17-18	Daytona Beach FL, EUA	<a href="#">VI Oficina Anual CFGIS</a>
18-21	Alta Gracia, Córdoba, Argentina	<a href="#">Congresso Argentino de Sensoriamento Remoto 2012</a>
20-22	San José, Costa Rica	<a href="#">XII Congresso Internacional Topografia, Cadastro, Geodésia e Geomática 2012</a>
24-28	Montevideu, Uruguai	<a href="#">XIX Conferência ISTRO e IV Reunião da Sociedade Uruguia da Ciência do Solo</a> . Mais: <a href="http://www.congresos-rohr.com/istro2012">http://www.congresos-rohr.com/istro2012</a>
Set. 30 – Out. 3	Long Beach CA, EUA	<a href="#">Autovation 2012</a>
Set. 30 – Out. 4	Portland OR, EUA	<a href="#">Conferência Anual URISA para Profissionais SIG</a>

### OUTUBRO 2012

1	Houston TX, EUA	<a href="#">Reunião de Outono 2012: Novas Técnicas de Posicionamento</a>
1-3	Bogotá, Colômbia	<a href="#">Conferência Latin CACS/ISRM</a>
<b>*NOVO*</b> 1-4	Portland OR, EUA	<a href="#">Conferência Anual URISA para Profissionais em SIG</a>
1-5	Medelin, Colômbia	<a href="#">Conferência Latinoamericana em Informática</a>
<b>*NOVO*</b> 3-5	Guadalajara, México	<a href="#">WODES 2012</a>
<b>*NOVO*</b> 4-5	Buenos Aires, Argentina	<a href="#">XIX Conferência Latinoamericana de Usuários ESRI</a>
<b>*NOVO*</b> 5-6	La Paz, Bolívia	<a href="#">Conferência Internacional Mudança Climática, Água e Umidades</a>

# Infraestrutura Global de Dados Espaciais

## Boletim Informativo para América Latina e Caribe

8-12 <b>*NOVO*</b>	Guayaquil, Equador	<a href="#">Sétima Conferência Latinoamericana de Objetos e Tecnologias de Aprendizagem</a>
15-17	Dallas TX, EUA	<a href="#">Serviço de Campo Interativo</a>
23-25	Mérida, Venezuela	<a href="#">II Congresso Venezuelano de Sistemas de Informação Geográfica SIG (COVESIG)</a>

### NOVEMBRO 2012

1-4	Vancouver BC, Canadá	<a href="#">XXXVII Reunião Anual da Associação de História da Ciência "Geografia histórica e história do capitalismo"</a>
8-9	Atlanta GA, EUA	<a href="#">Treinamento em MAPublisher</a>
12-16	Montego Bay, Jamaica	<a href="#">Conferência URISA SIG do Caribe</a>
14-15	Bogotá, Colômbia	<a href="#">Conferência e Exposição 4G América Latina 2012</a>
<b>*NOVO*</b> 14-16	Buenos Aires, Argentina	<a href="#">44ª Reunião do Conselho Diretivo do IPGH</a>
<b>*NOVO*</b> 19-23	Cayena, Guiana Francesa	<a href="#">Simpósio SELPER 2012: A observação da Terra para um mundo mais verde e solidário / Contato: <a href="mailto:contact@selper2012.com">contact@selper2012.com</a></a>
26-29	Montevideú, Uruguai	<a href="#">VIII Conferência Regional FIG</a>
Nov.4 - Dez.4 <b>*NOVO*</b>	Buenos Aires, Argentina	<a href="#">Reunião Anual da Comissão 7 da FIG</a>

### DEZEMBRO 2012

5 <b>*NOVO*</b>	Buenos Aires, Argentina	<a href="#">Simpósio Internacional da Comissão 7 da FIG</a>
27-29	Las Vegas NV, EUA	<a href="#">Sessão de Planejamento Estratégica IMTA (Américas) 2012</a>

## ANO 2013

[Ano 2013](#) Janeiro [Fevereiro](#) Março [Abril](#) Maio Junho Julho Agosto Setembro Outubro Novembro Dezembro

### FEVEREIRO 2013

11-13 <b>*NOVO*</b>	Denver CO, EUA	<a href="#">Fórum Internacional de Mapeamento LIDAR</a>
------------------------	----------------	---

### ABRIL 2013

1-5	Havana, Cuba	<a href="#">V Convenção Cubana de Ciências da Terra - Geociências 2013</a>
-----	--------------	--

[\(Voltar ao início\)](#)

Em qualquer correspondência ou publicação que faça uso das referências de nossos boletins, por favor mencione como fonte de informação o IDE-LAC

Para assinar o informativo IDE-LAC, por favor faça-o on line em:

<http://www.gsdi.org/newslist/gsdsubscribe.asp>

Editora, Nancy Aguirre, IPGH, [cnaguirre@ipgh.org](mailto:cnaguirre@ipgh.org)

Associação para a Infraestrutura Global de Dados Espaciais <http://www.gsdi.org>

CLÁUSULA:

GSDI, IPGH ou o Editor não serão responsáveis por erros, equívocos, erratas ou informação incorreta.

Copyright © 2012. Direitos reservados.