

# Infraestructura Global de Datos Espaciales

## Boletín Informativo para Latinoamérica y el Caribe

IDE-LAC

Agosto 2009

Vol. 6, No. 8

Infraestructura Espacial de Datos - Latinoamérica y el Caribe (IDE-LAC) es un boletín regional, mensual, electrónico y gratuito de la Asociación para la [Infraestructura Global de Datos Espaciales](#) (GSDI). El boletín se concentra en aspectos de las Infraestructuras de Datos Espaciales (IDE) y en aspectos SIG, percepción remota y administración de datos en Latinoamérica y el Caribe relacionados con IDE. Busca crear conciencia, proveer información útil para el fortalecimiento de iniciativas nacionales de IDE y apoyar la sincronización de esfuerzos regionales.



[Definición de GSDI](#)

El [Instituto Panamericano de Geografía e Historia](#) (IPGH), entidad miembro de GSDI y el Comité Permanente para la [Infraestructura de Datos Espaciales de las Américas](#) (CP-IDEA) promueven el desarrollo de IDE en la región. El boletín es preparado por el IPGH para GSDI.

[Mensaje del Editor](#)  
[Contribuciones a este número](#)  
[Noticias IDE, vínculos, publicaciones, presentaciones](#)  
[Artículos y libros del mes](#)  
[Investigaciones geoespaciales y aplicaciones](#)  
[Herramientas SIG, programas, datos](#)  
[Oportunidades de capacitación](#)  
[Oportunidades de financiamiento, becas, sostenimiento](#)  
[Oportunidades de trabajo](#)  
[Otros](#)  
[América: Conferencias, eventos IDE](#)



### Mensaje del Editor

Nos complace dar la bienvenida a Carlene Boodoo, Asistente de Investigación en la Universidad de West Indies (UWI), quien actualmente adelanta su Maestría en Geoinformática en UWI, como corresponsal del Boletín IDE-LAC por Trinidad y Tobago!

Ahora, el boletín IDE-LAC está disponible en portugués! La traducción del boletín IDE-LAC al portugués es posible gracias a Eduardo Freitas-Oliveira, ingeniero cartógrafo, MSc en SIG, editor del portal Web de MundoGEO y de la revista InfoGEO.

En atención al creciente volumen de información sobre eventos, la agenda se restringirá a aquellos que tienen lugar en el Continente Americano. No obstante, para la sección "Resto del mundo: conferencias, eventos IDE", por favor acceda a los próximos eventos de mayor importancia global o internacional en la página Web de GSDI: <http://www.gsdi.org/events/upcnf.asp>

Si usted tiene noticias o información relacionadas con SIG, percepción remota e Infraestructura de Datos Espaciales que desee destacar (Ej. anuncios de proyectos, seminarios, talleres, publicaciones, reportes, sitios Web de interés, etc.) por favor envíelas y serán publicadas en nuestro boletín. También lo alentamos a que envíe al editor sus comentarios y sugerencias para la mejora continua del Boletín IDE-LAC. **POR FAVOR comparta este boletín con colegas que potencialmente puedan suscribirse y para quienes la información aquí contenida sea de utilidad.**

Los números anteriores de este boletín se encuentran en el sitio Web de GSDI: <http://www.gsdi.org/newsletters.asp>  
Editor: Nancy Aguirre, Instituto Panamericano de Geografía e Historia (IPGH), <http://www.ipgh.org>, [cnaguirre@ipgh.org](mailto:cnaguirre@ipgh.org)

Boletín IDE-LAC



Vol. 6, No.8

# Infraestructura Global de Datos Espaciales

## Boletín Informativo para Latinoamérica y el Caribe

### Contribuciones a este número

#### Agradecemos sus contribuciones a este número del Boletín IDE-LAC a:

Sergio Acosta y Lara	Departamento de Información Geográfica, Dirección Nacional de Topografía -MTOF, Grupo de Trabajo IDE (GTIDE-AGESIC), Uruguay
Suchith Anand	Centro de Ciencia Geoespacial, Universidad de Nottingham, Reino Unido
Carlene Boodoo	Corresponsal para IDE-LAC, Trinidad y Tobago
Helena Boniatti	Oficial Regional, Latinoamérica y el Caribe, PNUMA- Centro de Monitoreamiento de la Conservación Mundial / Oficina de Brasil, Brasilia, Brasil
Santiago Borrero	Secretario General, Instituto Panamericano de Geografía e Historia, IPGH, México
Steeve Ebener	Oficina de Coordinación del Proyecto SALB, OMS, Ginebra, Suiza
Roxana Segundo	Oficial de Desarrollo y Cooperación Internacional, CATHALAC, Panamá
Joerg Szarzynski	Oficina de Naciones Unidas para Asuntos del Espacio Exterior, UN-SPIDER, Oficina en Bonn, Alemania
Jeroen Ticheler	GeoCat bv, Grotenhuisweg, Holanda
Eric van Praag	Coordinador Programa GeoSUR, Venezuela

[\(Volver al inicio\)](#)

### Noticias IDE, vínculos, publicaciones, presentaciones

#### Lanzamiento de la "Alianza Temática Global SPIDER"

Fuente: Actualizaciones UN-SPIDER, junio de 2009



La Segunda Reunión de la Plataforma Global para la Reducción de Riesgos por Desastre se celebró en Ginebra del 15 al 19 de junio de 2009. En el período de sesiones, UN-SPIDER culminó un largo año de esfuerzos para el establecimiento de la "Alianza Temática Global SPIDER". Esta asociación servirá como foro para facilitar la creación de redes entre la comunidad global de practicantes que participan de la información basada en el espacio y servicios de apoyo a la gestión de riesgos por desastre. UN-SPIDER lanza esta Asociación Mundial Temática como un esfuerzo para facilitar el acceso a la información espacial para la reducción de desastres, en consonancia con los esfuerzos realizados por la Estrategia Internacional para la Reducción de Desastres (EIRD), en particular, para apoyar las plataformas nacionales y regionales en sus actividades relacionadas con la reducción del riesgo. Si su institución está interesada en unirse a esta asociación, puede comunicarse con Juan Carlos Villagrán ([juan-carlos.villagran@unoosa.org](mailto:juan-carlos.villagran@unoosa.org)). Para más información acceda a: [EIRD](#).

#### OGC libera vídeos del Demo de Interoperabilidad de GEOSS

Fuente: Comunicado de prensa de OGC



El Consorcio Geoespacial Abierto (en inglés OGC ®) ha liberado vídeos de las demostraciones de la Fase 2 del Piloto de Aplicación de la Arquitectura GEOSS (en inglés AIP-2) en el sitio Web de OGC en:

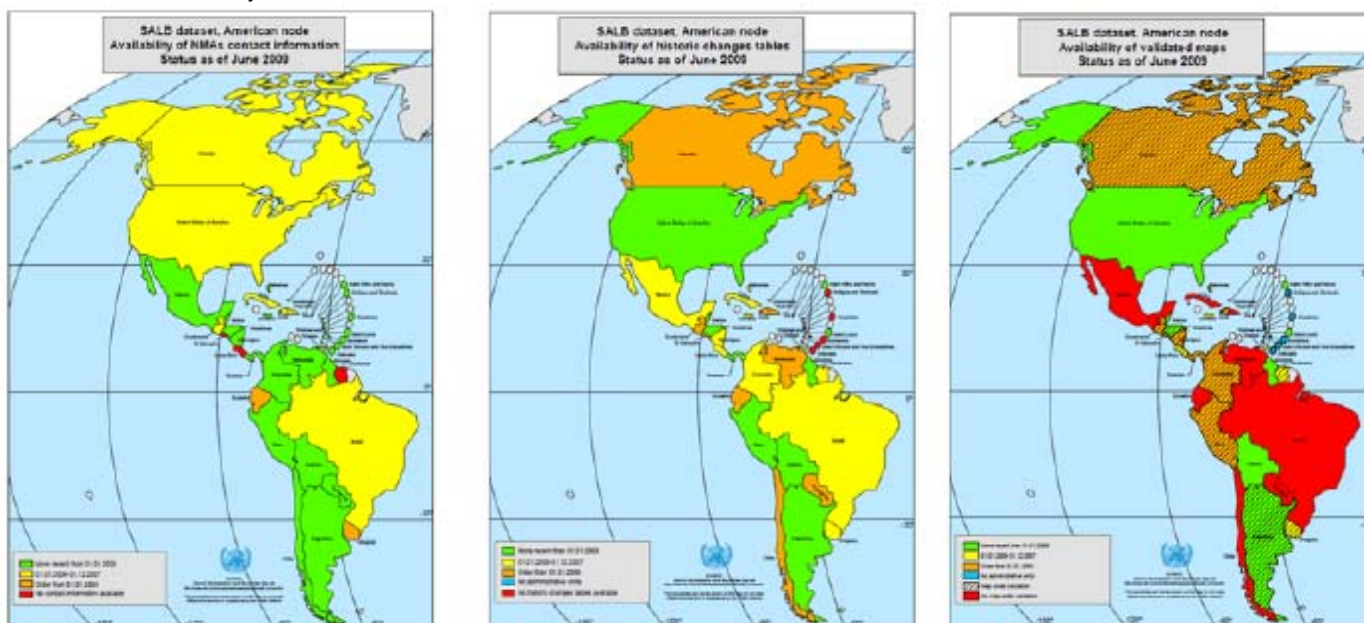
# Infraestructura Global de Datos Espaciales

## Boletín Informativo para Latinoamérica y el Caribe

<http://www.ogcnetwork.net/pub/ogcnetwork/GEOSS/AIP2/index.html>. La actividad piloto AIP-2, que comenzó en septiembre de 2008, es un proyecto del equipo AR-09-01b de GEO (Grupo de Observaciones de la Tierra). AIP-1 mostró el Portal y soluciones de *clearinghouse* de GEO. AIP-2 establece "ejemplos operacionales, de investigación y técnicos", de los servicios de apoyo a varias de las áreas de beneficio social del Sistema de Sistemas Global de Observación de la Tierra GEOSS (en inglés SBAs): gestión de desastres, biodiversidad y cambio climático, calidad del aire y salud, y energía renovable. Los informes de ingeniería de AIP-2 se pondrán a disposición del Registro de Mejores Prácticas de GEOSS (<http://www.ogcnetwork.net/AIP2ERs>) para su uso por parte de organizaciones dentro y fuera del GEOSS. Para obtener información adicional, consulte <http://www.ogcnetwork.net/Alpilotor> y contacte a George Percivall [percivall@opengeospatial.org](mailto:percivall@opengeospatial.org). [Para obtener información acerca de este anuncio, por favor contacte a: Sam Bacharach, Director Ejecutivo de Extensión y Adopción Comunitaria, Consorcio Geoespacial Abierto, [sbacharach@opengeospatial.org](mailto:sbacharach@opengeospatial.org)]

### Proyecto SALB: Estado de avance del nodo de las Américas

Fuente: Boletín SALB junio de 2009, vol. IX No. 3 a través de Steeve Ebener



La edición de junio de 2009 del Boletín del proyecto SALB ya está disponible (<http://www.unsalb.org>). Los 3 mapas mostrados arriba representan el estado de avance del proyecto SALB para los países cubiertos por el nodo de las Américas en lo que respecta a la información de contacto en las Organizaciones Cartográficas Nacionales (en inglés NMA a la izquierda), los cambios históricos (centro) y el formato de mapas SIG (derecha). La versión completa de estos mapas puede descargarse desde el nuevo portal de la página general del proyecto SALB. La siguiente leyenda se aplica a estos mapas. Las áreas en:

- Verde corresponde a aquellos países cuya información o datos más recientes son posteriores al 1 de enero de 2008
- Amarillo a aquellos para los que la información o datos más recientes son del período 01/01/2006 – 31/12/2007
- Naranja a aquellos para los que la información o datos disponibles son anteriores al 1 de enero de 2006
- Rojo a aquellos para los que no hay información ni se dispone de datos para descarga
- Azul corresponde a aquellos que no presentan divisiones subnacionales

Por favor, busque en la página general del sitio Web del proyecto SALB para obtener más información sobre el proceso seguido por el proyecto. También puede consultar la sección de "Ayuda" de esta página para obtener más detalles sobre la información que se necesita en SALB para completar la cobertura de datos de las Américas.

# Infraestructura Global de Datos Espaciales

## Boletín Informativo para Latinoamérica y el Caribe

### Curso Suramericano sobre Generación, Uso y Modelaje de Mapas de Relieve, Modelos de Elevación Digital y Mapas Hidrográficos de Alta Resolución

Fuente: Eric van Praag



El Programa GeoSUR (<http://geosur.caf.com>) contribuye a la consolidación de las infraestructuras de datos espaciales en Suramérica, como una herramienta estratégica para la planificación del desarrollo y la toma de decisiones, facilitando la diseminación y el acceso a mapas y otros datos espaciales vía Internet en apoyo a la integración regional. En el marco de este Programa se llevó a cabo el *Curso Suramericano sobre Generación, Uso y Modelaje de Mapas de Relieve, Modelos de Elevación Digital y Mapas Hidrográficos de Alta Resolución*, en el Centro de Observación y Ciencia de Recursos Terrestres del Servicio Geológico de los Estados Unidos en Sioux Falls, Dakota del Sur, entre el 8 y el 12 de junio de 2009. El taller fue financiado por la Corporación Andina de Fomento (CAF) y su organización corrió por cuenta de la CAF y el Instituto Panamericano de Geografía e Historia

(IPGH). La Organización de Estados Americanos (OEA) contribuyó a la realización del taller mediante la donación de 10 boletos aéreos para los participantes. Asistieron al taller 20 especialistas de 14 instituciones de América Latina que participan en el Programa. Estos especialistas adquirieron en el taller las bases conceptuales y técnicas necesarias para generar mapas derivados de un modelo de elevación digital de Suramérica en temas como cuencas hidrográficas, pendiente, aspecto e hidrografía, entre otros. GeoSUR inaugurará próximamente en Internet un servicio interactivo que permitirá a cualquier usuario realizar análisis o generar mapas digitales a partir del modelo SRTM de Suramérica (a una resolución de 30 metros). Un usuario podrá por ejemplo obtener el perfil altitudinal entre varios puntos seleccionados para apoyar el trazado de una futura carretera, o podrá generar en forma automática un mapa de pendientes para evaluar cuáles zonas pueden sufrir potenciales deslizamientos. El evento fue reseñado por las televisoras regionales afiliadas a las cadenas ABC, NBC y CBS en horario estelar. Más información: Eric van Praag, Coordinador Programa GeoSUR, [evanpraag@caf.com](mailto:evanpraag@caf.com)

### Organizaciones del sector público que utilizan datos espaciales en Trinidad y Tobago

Fuente: Carlene Boodoo

Trinidad y Tobago (T&T) tiene riqueza de datos espaciales; sin embargo los usuarios de los datos no están seguros de quién dispone de los datos, cuáles datos tienen y si están disponibles para ellos.

**Tabla 1: Organismos del sector público**

Agencia	Ministerio de Gobierno
CSO (Oficina Central de Estadística)	Ministerio de Planificación, Vivienda y Medio Ambiente
IMA (Instituto de Asuntos Marinos)	Ministerio de Servicios Públicos y Medio Ambiente
Empresas Municipales	Ministerio de Gobierno Local
NGC (Compañía Nacional de Gas de T&T)	Ministerio de Energía e Industrias Energéticas
ODPM (Oficina de Preparación y Gestión de Desastres)	Ministerio de Seguridad Nacional
PETROTRIN (Compañía de Petróleo de T&T)	Ministerio de Energía e Industrias Energéticas
División de Topografía y Cartografía	Ministerio de Agricultura, Tierras y Recursos Marinos
TTEC (Comisión de Electricidad T&T)	Ministerio de Servicios Públicos y Medio Ambiente
WASA (Acueducto y Alcantarillado)	Ministerio de Servicios Públicos y Medio Ambiente

Este artículo proporcionará una visión general de algunos organismos del sector público (Tabla 1) que son depositarios de datos espaciales y en futuras ediciones se abordarán temas relacionados mediante la descripción de cada organismo y la forma en que éstos utilizan los datos espaciales, junto con los SIG, en la gestión/administración de su organización.

# Infraestructura Global de Datos Espaciales

## Boletín Informativo para Latinoamérica y el Caribe

### Primera Conferencia INDE en Belice

Fuente: Santiago Borrero



La primera Conferencia sobre la Infraestructura Nacional de Datos Espaciales (INDE) de Belice, se celebró del 29 al 30 de julio de 2009, en la Universidad de Galen en San Ignacio, Belice. La Conferencia / Taller fue organizada por el Departamento de Tierras y Agrimensura del Ministerio de Recursos Naturales y Medio Ambiente de Belice, con el apoyo internacional del Instituto Panamericano de Geografía e Historia (IPGH) y la NASA (Centro del Agua del Trópico Húmedo para América Latina y El Caribe CATHALAC). El programa de la Conferencia incluyó entre otros temas: una introducción al proyecto INDE, sus objetivos y metas; ejemplos de IDE exitosas alrededor del mundo, desarrollo y mantenimiento de datos y metadatos; desarrollo de estándares comunes y desafíos en el acceso de datos e intercambio de información, y una discusión plenaria sobre ¿Qué se necesita para desarrollar la INDE de Belice? La Conferencia permitió la creación de comités para la INDE y el establecimiento de metas a corto plazo.

### Reunión Plenaria de ICDE, Colombia

Fuente: <http://www.icde.org.co/>

El pasado 15 de julio de 2009 se realizó la Plenaria de la Infraestructura Colombiana de Datos Espaciales (ICDE), con el objetivo de dar a conocer los logros alcanzados por los grupos de trabajo, la estructura del documento CONPES 3585, las metas establecidas en esta política nacional y la propuesta de trabajo para dar cumplimiento a los objetivos planteados para este año. Dicha plenaria fue muy importante toda vez que permitió continuar el trabajo que se ha venido desarrollando en cuanto al acceso, producción y uso de información geográfica a nivel nacional, además de haberse dado a conocer la estructura del documento CONPES 3585 y sus estrategias para propender por una mejor organización y uso de la información geográfica del país. De igual forma, la reunión con el comité coordinador de la ICDE que tuvo lugar el 23 de julio, tuvo como objeto validar y aprobar el plan de trabajo anual de los comités sectoriales. Para obtener mayor información envíe su consulta a la siguiente cuenta de correo electrónico: [ide@igac.gov.co](mailto:ide@igac.gov.co)



### Nueva lista de usuarios de Geonetwork en español

Fuente: Sergio Acosta y Lara



A raíz de un taller realizado en julio de 2009 por Jeroen Ticheler, en Uruguay, se creó la lista en español de usuarios de Geonetwork <https://lists.sourceforge.net/lists/listinfo/geonetwork-usuarios-es>. Además informo del lanzamiento de la versión 2.4.0 de Geonetwork (información en <http://geonetwork-opensource.org>), que fue la base para el taller antes mencionado.

### IGM de Ecuador entrega cartografía de las Islas Galápagos

Fuente: <http://www.geoportaligm.gov>.

El Instituto Geográfico Militar (IGM) entregó el primer levantamiento aerofotogramétrico del Ecuador Insular con la Carta Básica Nacional escala 1:25.000 al Parque Nacional Galápagos en base al convenio de cooperación firmado entre las dos instituciones. Adicionalmente, la información se encuentra publicada en el Geoportal del IGM, donde se la puede encontrar en el estándar WMS totalmente consultable. Para visualizar haga click [aquí](#).

# Infraestructura Global de Datos Espaciales

## Boletín Informativo para Latinoamérica y el Caribe

### Conferencia SIG en noviembre en St. Croix, Islas Vírgenes

Fuente: CaribbeanGIS blog

Las Islas Vírgenes de los EUA celebrará su Quinta Conferencia Anual de SIG - titulada "Servicios espaciales eficientes y eficaces: adaptación a la evolución del paisaje", del 18 al 20 noviembre del 2009, en St. Croix, Islas Vírgenes. Consulte las [conferencias anteriores](#) o contacte a: Theresa Anduze-Parris, PhD, Coordinadora de la Conferencia Anual de SIG, Oficina del Teniente Gobernador, (340) 773-6459 ext. 3131

### **1as Jornadas de Latinoamérica y Caribe de usuarios de gvSIG: Cooperar es crecer**

Fuente: Comunicación gvSIG



Buenos Aires, Argentina acogerá del 30 de septiembre al 2 de octubre de 2009 las 1as Jornadas de Latinoamérica y Caribe de usuarios de gvSIG [1], organizadas por el Instituto Geográfico Nacional de la República Argentina y la Asociación gvSIG, bajo el lema "Cooperar es crecer". Estas jornadas servirán como punto de encuentro al cada vez mayor número de expertos e interesados en la geomática libre, compartiendo experiencias e intercambiando ideas. Un punto de inflexión para consolidar la comunidad latinoamericana de gvSIG. Durante las jornadas se presentarán los últimos avances del proyecto gvSIG, así como usos y soluciones basadas en gvSIG llevadas a cabo en distintos países de América Latina, proyectos que siguen fielmente los estándares de interoperabilidad internacional y que además resultan más sostenibles. La participación en las mismas será abierta de modo que cualquier persona u organización interesada en realizar una comunicación puede enviar una propuesta para su evaluación por parte del Comité Científico. Toda la información sobre las normas para la presentación de comunicaciones puede consultarse en el apartado de Comunicaciones de la Web de las Jornadas [2].

[1] <http://www.gvsig.org/web/community/events/jornadas-lac/2009/>

[2] <http://www.gvsig.org/web/community/events/jornadas-lac/2009/Comunicaciones>

### **Convocatoria para presentación de ponencias, tutoriales, paneles - Geoprosesamiento 2010:**

Fuente: <http://www.iaria.org/>

Geoprosesamiento 2010 es la Segunda Conferencia Internacional sobre Sistemas de Información Geográfica Avanzados, Aplicaciones y Servicios. Se llevará a cabo del 10 al 15 de febrero de 2010 en San Martín, Antillas Neerlandesas. Página General: <http://www.iaria.org/conferences2010/GEOProcessing10.html>

Convocatoria: <http://www.iaria.org/conferences2010/CfPGEOProcessing10.html>

Fecha límite para sumisiones: **10 de septiembre** de 2009

### Nuevo número IG+, Más que información Geográfica

Fuente: <http://www.sigte.udg.edu/>

Ya está disponible el último número de la revista IG+, el 11, en digital. El número actual es un monográfico de las III Jornadas de SIG Libre, celebradas el pasado marzo en Girona, España que estamos seguros es de interés para toda la comunidad SIG. La publicación IG+, Más que Información Geográfica – es editada por el SIGTE de la Universitat de Girona. El objetivo principal de IG+ es colaborar en la difusión y transferencia de los SIG a la comunidad SIG, en concreto, y a la sociedad, en general.

# Infraestructura Global de Datos Espaciales

## Boletín Informativo para Latinoamérica y el Caribe

### Transmisiones Web de OSGIS 2009

Fuente: Suchith Anand a través de Santiago Borrero



Nos complace poner a disposición los *webcasts* de presentaciones (Stream 1) de la Primera Conferencia de SIG de Código Abierto en el Reino Unido llevada a cabo en el Centro de la Ciencia Geoespacial <http://www.opensourcegis.org.uk/> para el beneficio de la amplia comunidad de SIG.

### [Simposio GI2009 Dresden \(mayo de 2009\) - presentaciones y carteles publicados](#)

Fuente: <http://www.epsiplus.net/>

Las presentaciones, carteles y un informe detallado (132 páginas) sobre el Simposio GI2009 Dresden, que se celebró el 14 y 15 de mayo 2009 se han [publicado](#). Las presentaciones cubren un amplio rango de aplicaciones transfronterizas en la región fronteriza de la República Checa, Alemania y Polonia. El simposio tuvo lugar una vez la Directiva INSPIRE entró en vigor en todos los Estados miembros de la Unión Europea. Varias de las presentaciones se refieren a la aplicación de INSPIRE en los planos regional y local.

[\(Volver al inicio\)](#)

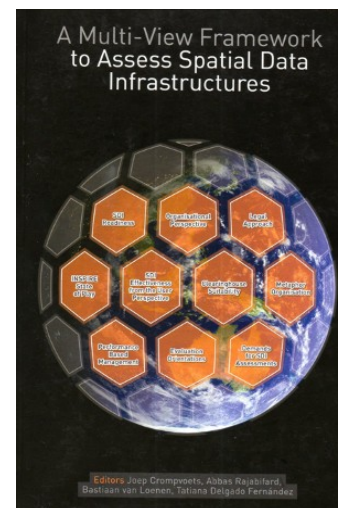
## Artículos y libros del mes

### [Marco de múltiples perspectivas para evaluar Infraestructuras de Datos Espaciales](#)

Fuente: <http://www.csdila.unimelb.edu.au/>

Editado por: Joep Crompvoets, Abbas Rajabifard, Bastiaan van Loenen y Tatiana Delgado Fernández

Este libro (en inglés *A Multi-View Framework to Assess Spatial Data Infrastructures*) tiene como objetivo promover una mejor comprensión de la valoración de las IDE facilitando los conceptos, exigencias y consecuencias respecto de las evaluaciones de IDE, así como una recopilación de enfoques existentes para evaluarlas. El libro también proporciona ejemplos para ayudar a los profesionales a desarrollar apreciaciones más amplias y pertinentes que se ajusten a las exigencias de evaluación. El libro está diseñado como un apoyo profesional para fortalecer la capacidad de gestión de los recursos de información en el contexto de la evaluación de las IDE. Cada contribución ha provenido de líderes e investigadores que tienen interés en el diseño y evaluación de las IDE. Los editores agradecen a los miembros de SPATIALIST, CYTED IDEDES, Centro de Infraestructuras de Datos Espaciales y Administración de Tierras en el Departamento de Geomática (Universidad de Melbourne, Australia), Centro de Geoinformación (Universidad de Wageningen, Países Bajos), Ruimte voor Geo-Informatie (Espacio para la Geo-Información) de los Países Bajos, Universidad de Tecnología de Delft (Países Bajos) y TVN-Flandes del Instituto para la Promoción de la Innovación en Ciencia y Tecnología en Flandes (Bélgica), por su estímulo y apoyo. Usted puede descargar el libro [aquí](#).



[\(Volver al inicio\)](#)

# Infraestructura Global de Datos Espaciales

## Boletín Informativo para Latinoamérica y el Caribe

### Investigaciones geoespaciales y aplicaciones

#### [IBGE lanza primera base de datos digital sobre el relieve de Amazonia](#)

Fuente: <http://www.ibge.gov.br/>



La Amazonia legal no es un área predominantemente plana. La planicie Amazónica cubre sólo el 7% de los aproximadamente cinco millones de kilómetros cuadrados que constituyen la región, mientras que 73.78% del territorio está formado por un relieve irregular visible. Dentro de la zona cubierta por este tipo de paisajes, el 16.26% (o 12% de la superficie total) tienen una topografía escarpada, por lo tanto, más vulnerable a la erosión, sobre todo cuando es deforestada. Información como ésta puede producirse a partir del Banco de Datos Digitales de Geomorfología de la Amazonia, iniciado en julio por el IBGE (Instituto Brasileño de Geografía y Estadística). El banco ofrece de forma gratuita a través de Internet, información sobre los tipos de relieve que se encuentran en la región a escala 1:250.000 (donde 1 cm. en el mapa equivale a 2.5 kilómetros en el terreno), con cortes regionales y estatales. La información se añade a la existente sobre vegetación, publicada por el IBGE en 2008; el suelo y la geología se añadirán a la base de datos en 2010. Todos estos datos se generan a partir de la labor cartográfica sistemática del instituto, además de imágenes de satélite, actualizaciones bibliográficas y estudios de otras instituciones, que son constantemente actualizados y ampliados. La estructuración de la base de datos permite su manipulación para crear nuevos productos, derivados de la intersección de la información, que puede contribuir a estudios con varias finalidades, entre otros, el ordenamiento territorial de la Amazonia, y para apoyar las políticas públicas para la región.

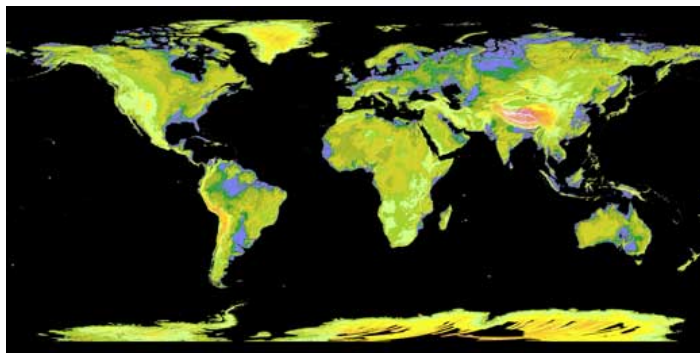
#### [Pronto culmina el proyecto SIG CSB](#)

Fuente: <http://www.icde.org.co/>

Se ha iniciado la etapa final del proyecto Sistema de Información Geográfica para la Corporación Sur de Bolívar, creado entre la Corporación Autónoma Regional del Sur de Bolívar -CSB y el Instituto Geográfico Agustín Codazzi – IGAC y financiado por el Ministerio del Medio Ambiente, Vivienda y desarrollo territorial – MAVDT a través del Fondo de Compensación Ambiental. Este convenio interadministrativo surgió de la necesidad de diseñar e implementar un SIG como base del Sistema de Información Ambiental para el seguimiento a la calidad y estado de los recursos naturales y el Ambiente (SIA) de la CSB, Departamento de Bolívar.

#### [Modelo Global de Elevación Digital \(GDEM\) más completo se libera para todo el mundo](#)

Fuente: <http://www.nasa.gov/>; <http://www.gim-international.com/>



La NASA y el Ministerio de Economía, Comercio e Industria (en inglés METI) lanzaron el Modelo de Elevación Digital Global (GDEM) del Radiómetro Espacial Avanzado de Emisión y Reflexión Térmicas (en inglés ASTER) para el público en general el 29 de junio de 2009. El GDEM fue creado por la transformación y estéreo correlación de 1.3 millones de escenas del archivo de imágenes ópticas ASTER, que cubre la superficie terrestre del planeta entre los 83 grados de latitud Norte y 83 grados de latitud Sur. El GDEM se produce con 30 metros (98 pies) de resolución y con formato de 23,000 cuadrángulos de 1x1 grados. Anteriormente, el conjunto de datos

topográficos más completo a disposición del público fue el de la Misión *Shuttle Radar Topography* de la NASA. El



# Infraestructura Global de Datos Espaciales

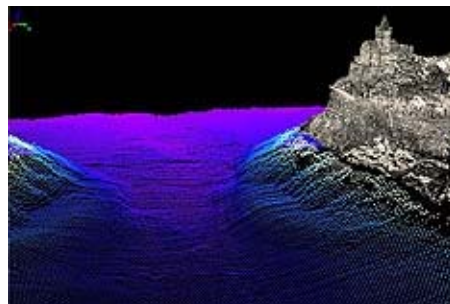
## Boletín Informativo para Latinoamérica y el Caribe

GDEM está disponible para su descarga desde el archivo de datos EOS de la NASA y desde el Sistema de Datos en Terreno de Japón. [Visualización de los nuevos datos topográficos ASTER](#). Los usuarios también pueden [descargar el GDEM de ASTER](#).

### [Integración de datos para estudio de zonas costeras: combinación de escaneo láser y sensor batimétrico](#)

Fuente: <http://www.gim-international.com/>

Cuando se estudian las costas, la integración de datos batimétricos (bajo el nivel del mar) y escaneo láser (sobre el nivel del mar) causa problemas debido a las diferentes propiedades de las imágenes. Sin embargo, al asegurarse que los diferentes conjuntos de datos han sido georreferenciados y orientados con precisión, puede obtenerse un modelo del terreno completo y preciso por encima y por debajo del nivel del mar. Esta técnica se empleó para estudiar la zona de Portovenere en Italia, incluyendo la iglesia de San Pedro ubicada en un promontorio rocoso de pendiente pronunciada, con una precisión de posición en el orden de los 5 cm. El artículo completo puede encontrarse [aquí](#).



### [Levantamiento Global de Tierras 2010](#)

Fuente: <http://www.gim-international.com/>

Desde el pasado mes de junio, el Centro de Investigación y Desarrollo ScanEx participa en el proyecto internacional Global de Tierras 2010 (en inglés GLS). El Programa GLS está destinado al cubrimiento global de la Tierra por satélite para el año 2010 y se implementa con base en la iniciativa presentada por la NASA y el Servicio Geológico de los Estados Unidos (en inglés USGS). La cobertura de satélite será construida con datos Landsat 5 y 7 con el fin de investigar los impactos de la actividad humana, así como los cambios naturales y climáticos en la Tierra. El Centro ScanEx es la única empresa rusa que participa en el proyecto GLS-2010. A partir de 2009, la totalidad de las imágenes del archivo de la serie de satélites Landsat opera en la modalidad de libre acceso en línea. A su vez la información espacial en el marco del proyecto GLS-2010 se proporcionará de forma gratuita con un mínimo de tiempo de retraso después de su levantamiento.

[\(Volver al inicio\)](#)

## Herramientas SIG, programas, datos

### **Liberado GeoNetwork opensource v2.4.0**

Fuente: Jeroen Ticheler

Estamos orgullosos de anunciar el lanzamiento de GeoNetwork opensource 2.4.0. Esta es una noticia importante para el proyecto. GeoNetwork opensource (<http://geonetwork-opensource.org>) es una aplicación de catálogo geoespacial basada en estándares que ayuda a las personas e instituciones a organizar y publicar sus datos geoespaciales a través de la Web. Actualmente se utiliza en numerosas iniciativas de Infraestructura de Datos Espaciales en todo el mundo. Importantes mejoras se han realizado para facilitar su uso,

la edición avanzada de metadatos, el rendimiento e interoperabilidad, por lo que es uno de los más avanzados, si no el más avanzado catálogo de metadatos geoespaciales disponible en el mercado hoy en día. El software proporciona una interfaz Web fácil de utilizar para la búsqueda de datos geoespaciales a través de múltiples catálogos, combina servicios cartográficos distribuidos en el visualizador de mapas, envía mapas interactivos a otros usuarios por correo electrónico, publica datos geoespaciales usando herramientas de edición de metadatos y, opcionalmente, el servidor de mapas Geoserver. GeoNetwork opensource es parte del grupo de software de la Fundación Geoespacial de Código Abierto (en inglés OSGeo, <http://www.osgeo.org>), que suministra software en que se puede confiar que es libre, abierto y sostenible. El apoyo voluntario se presta a través de listas de correo, sitios Web y foros en línea.



# Infraestructura Global de Datos Espaciales

## Boletín Informativo para Latinoamérica y el Caribe

### Procesamiento geoespacial de código abierto basado en Web con OMAR

Fuente: <http://www.directionsmag.com/>



Este artículo ofrece una visión general del procesamiento geoespacial basado en Web de OMAR (en inglés [OSSIM Mapping Archive](#)). OMAR es parte del proyecto Software de Mapa Imagen de Código Abierto (en inglés OSSIM) de la Fundación Geoespacial de Código Abierto (en inglés [OSGeo](#)). Los principales contribuyentes de OSSIM se sostienen proporcionando servicios profesionales a organizaciones y programas del gobierno de los EUA. OMAR proporciona un ejemplo de que el software de fuente abierta (OSS) proporciona soluciones que se emplean cada vez más en las agencias gubernamentales de los EUA. También se resumen las capacidades de OMAR y sus planes de desarrollo a corto plazo. OMAR es un sistema basado en Web para el archivo, recuperación, procesamiento y distribución de recursos geoespaciales. Las imágenes aéreas y por

satélite, los conjuntos vectoriales, vídeos de vehículos aéreos no tripulados (UAV), así como etiquetas generadas por el usuario y elementos referenciados, pueden ser fácilmente buscados y manipulados con este sistema. La búsqueda puede realizarse sobre la base de localización, tiempo, o cualquier combinación de los metadatos almacenados. OMAR es único en su capacidad de procesamiento de datos de forma dinámica y de crear productos de valor agregado sobre la marcha. Permite ortorectificar imágenes (corregirlas geométricamente), realizar corrección de precisión del terreno, e histograma modificados por demanda. [El artículo completo puede consultarse en: [http://www.directionsmag.com/article.php?article\\_id=3207](http://www.directionsmag.com/article.php?article_id=3207)]

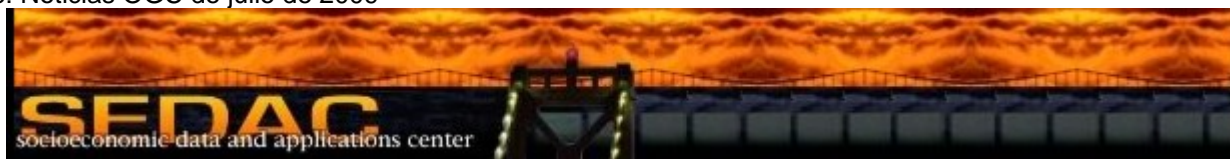
### Buscador de software SIG para descarga

Fuente: <http://www.gim-international.com/>

A partir de ahora, GIM Internacional incluye una guía de software de SIG. En esta página Web, encontrará una guía de software de SIG que está disponible para descargar de forma gratuita. Usted la encontrará en el vínculo "Descargas" en la barra de navegación izquierda de la página Web. Principalmente, es una guía de visualizadores libres, versiones de prueba, o software de código abierto. La sección de descarga de GIM Internacional se encuentra en: <http://www.gim-international.com/downloads/index.php>.

### **Sitio Web del mes seleccionado por OGC**

Fuente: Noticias OGC de julio de 2009



El Centro de Datos y Aplicaciones Socioeconómicas (en inglés SEDAC) en el Centro para la Red Internacional de Información en Ciencias de la Tierra (en inglés CIESIN) sirve varios conjuntos de datos mundiales [<http://sedac.ciesin.columbia.edu/mapserver/>] a través de WFS y WMS. Para obtener un rápido vistazo de cualquier conjunto de datos, el vínculo "get map" permite acceder al conjunto de datos en el navegador. Para GEOSS, CIESIN /SEDAC mantiene tres conjuntos de datos con WMS 1.1.1:

- Datos de Población GPW

<http://sedac.ciesin.columbia.edu/mapserver/map/GPWv3?Request=GetCapabilities&Service=WMS&Version=1.1.1>

# Infraestructura Global de Datos Espaciales

## Boletín Informativo para Latinoamérica y el Caribe

<http://sedac.ciesin.columbia.edu/mapserver/wfs/GPWv3?Request=GetCapabilities&Version=1.1.1&Service=WMS>

- Datos de Población GRUMP (Proyecto de Cartografía Global Rural-Urbana)

<http://sedac.ciesin.columbia.edu/mapserver/map/GRUMPv1?Request=GetCapabilities&Version=1.1.1&Service=WMS>

<http://sedac.ciesin.columbia.edu/mapserver/wfs/GRUMPv1?Request=GetCapabilities&Version=1.1.1&Service=WMS>

- Datos de Especies

[http://sedac.ciesin.columbia.edu/mapserver/map/SPECIES\\_AMPHIBIANSv1?Request=GetCapabilities&Service=WMS&Version=1.1.1](http://sedac.ciesin.columbia.edu/mapserver/map/SPECIES_AMPHIBIANSv1?Request=GetCapabilities&Service=WMS&Version=1.1.1)

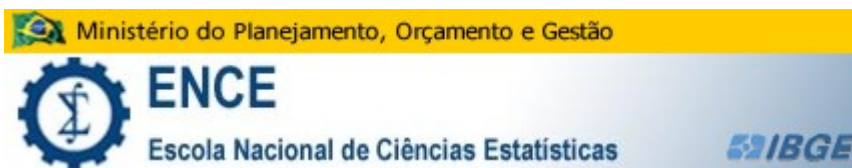
[\(Volver al inicio\)](#)

### Oportunidades de capacitación

#### [Abiertas inscripciones para maestría en la ENCE](#)

Fuente: <http://www.ibge.gov.br/>

La Escuela Nacional de Ciencias Estadísticas (ENCE), vinculada al Instituto Brasileño de Geografía y Estadística (IBGE), abre inscripciones para la maestría en Estudios de Población e Investigaciones Sociales.



Las inscripciones son gratuitas y se dispone de hasta 30 plazas. La ENCE es una Institución federal de enseñanza superior (gratuita), con excelencia comprobada. Las inscripciones pueden realizarse a partir del 8 de setiembre hasta el **2 de octubre**, por correo o en la secretaria de la Escuela: [http://www.ence.ibge.gov.br/pos\\_graduacao/mestrado/processo\\_seletivo.asp](http://www.ence.ibge.gov.br/pos_graduacao/mestrado/processo_seletivo.asp)

#### [Master Profesional de UNIGIS en Gestión de SIG](#)

Fuente: <http://www.sigte.udg.edu/>



El periodo de matriculación permanecerá abierto hasta el **20 de septiembre**. El Master de UNIGIS, a distancia y en castellano, cuenta con más de 10 años formando profesionales en SIG. El calendario del curso es del 13 de octubre hasta diciembre de 2010.

#### [En Valdivia, Chile, se realiza Escuela de Invierno en Geomática 2009](#)

Fuente: <http://www.snit.cl/>

Una escuela de invierno en geomática se realizará en Valdivia, Chile entre el 4 y 7 de agosto cuyo título es "Introducción al Uso de Imágenes RADAR". Más detalles en el siguiente link: <http://www.geo.puc.cl/html/diplomado.html>. Para inscripciones y mayor información contacte a [dcorti@infor.cl](mailto:dcorti@infor.cl)



## Infraestructura Global de Datos Espaciales

### Boletín Informativo para Latinoamérica y el Caribe

#### **CATHALAC y FUNIBER lanzan Programa de Maestría en Cambio Climático**

Fuente: lista CATHALAC

El Centro del Agua del Trópico Húmedo para América Latina y el Caribe (CATHALAC) y la Fundación Universitaria Iberoamericana (FUNIBER) suscribieron un Convenio Marco de Colaboración para el establecimiento de un Programa de Maestría en Cambio Climático. El objetivo de este programa es formar profesionales capaces de responder con excelencia multidisciplinaria a los retos y oportunidades que presenta el cambio climático global. Los módulos temáticos que componen el programa de maestría se desarrollarán en un entorno virtual que reunirá a los mejores profesores, profesionales y estudiantes de Iberoamérica. La flexibilidad y dinámica del programa permitirá a los participantes desarrollar los módulos temáticos durante cualquier periodo del año, a partir de enero de 2010. El Programa de Maestría en Cambio Climático abrirá sus inscripciones a los interesados a partir de octubre de 2009. Para mayor información, visitar [www.cathalac.org](http://www.cathalac.org) y [www.funiber.org](http://www.funiber.org) o contactar a: Jennifer Croston, Oficial de Cooperación y Desarrollo Internacional, CATHALAC: [jennifer.croston@cathalac.org](mailto:jennifer.croston@cathalac.org)

#### **Tercer Taller Internacional de las Naciones Unidas UN-SPIDER en Bonn, Alemania, 21 al 23 de octubre, 2009**

Fuente: Joerg Szarzynski a través de Santiago Borrero



Nos complace anunciar el Tercer Taller Internacional de las Naciones Unidas UN-SPIDER a realizarse en Bonn, Alemania: "Manejo de desastres y tecnología espacial - del concepto a la aplicación", organizado conjuntamente por la Oficina de las Naciones Unidas para Asuntos del Espacio Exterior (en inglés UNOOSA), el Centro Aeroespacial Alemán (en inglés DLR) y la Convención de las Naciones Unidas de Lucha contra la Desertificación (en inglés UNCCD). El taller se celebrará en Bonn, Alemania, del 21 al 23 de octubre de 2009 en las oficinas de las Naciones Unidas en Bonn. El formulario de solicitud, deberá presentarse por correo electrónico al Sr. Joerg Szarzynski [joerg.szarzynski@unoosa.org](mailto:joerg.szarzynski@unoosa.org) a más tardar el lunes **31 de agosto** de 2009. En caso de que usted esté solicitando apoyo financiero, por favor, asegúrese de que su solicitud esté firmada por el Jefe de su Institución, de lo contrario no será considerada. También se está planeando la siguiente reunión que se organiza paralelamente con el Tercer Taller Internacional de Bonn: "Décima (aniversario) Sesión Plenaria del Grupo de Trabajo de Información Geográfica de las Naciones Unidas (en inglés UNGIWG)" en Bonn, Alemania, del 19 al 21 de octubre de 2009. Más información sobre el programa y arreglos generales, incluida la información relativa al lugar de celebración de la reunión, pronto estará disponible en el Portal de Conocimiento de UN-SPIDER en <http://www.unspider.org/>.

[\(Volver al inicio\)](#)

#### **Oportunidades de financiamiento, becas, sostenimiento**

#### **Premios Latinoamericanos y del Caribe del Agua 2009 (PLACA) 5ta Edición**

Fuente: Roxana Segundo

Los Premios Latinoamericanos y del Caribe del Agua (PLACA) son una iniciativa que nació en 2005 a fin de promover el Decenio Internacional para la Acción "El Agua Fuente de Vida 2005-2015", proclamado por las Naciones Unidas. El objetivo principal de los Premios PLACA es reconocer esfuerzos realizados con miras a buscar soluciones en temas relacionados con la gestión integrada de los recursos hídricos. PLACA hace honor a los esfuerzos sobresalientes y mejores prácticas locales, nacionales y regionales de comunidades, organizaciones de base comunitaria, organizaciones no gubernamentales, empresas, escuelas, movimientos juveniles, comunidad académica, periodistas e individuos, que sirven de ejemplos replicables para reducir a la mitad, para el año 2015, el porcentaje de personas en el mundo que carezcan de acceso sostenible al agua potable y servicios de saneamiento básicos.



## Infraestructura Global de Datos Espaciales

### Boletín Informativo para Latinoamérica y el Caribe

PLACA 2009 da seguimiento a la iniciativa regional del Centro de Agua del Trópico Húmedo para América Latina y el Caribe (CATHALAC), en alianza con la Oficina Regional para América Latina y el Caribe de UNICEF, Autoridad del Canal de Panamá, la Oficina Regional para América Latina y el Caribe de PNUMA, y la colaboración de Olga Sinclair, Planeta Gráfico y Courtyard by Marriott Panama Real Hotel. Las categorías de PLACA 2009 incluyen 6 premios: Premio Comunidad, Premio Empresarial, Premio Jóvenes, Premio Académico, Premio Periodismo y Una Vida de Logros. Todas las nominaciones deben ser enviadas en línea y ser recibidas antes del **31 de agosto** de 2009. Para mayor información sobre PLACA 2009 por favor visite <http://www.premiosdelagua.org>

#### CapaciNet lanza programa de becas para jóvenes de las Américas

Fuente: OEA, Departamento de Prensa, Boletín de Noticias número 16, junio 2009 a través de Santiago Borrero



La Oficina de la Secretaría Ejecutiva para el Desarrollo Integral (SEDI) de la Organización de los Estados Americanos (OEA), a través del proyecto CapaciNet, presentó recientemente un nuevo Programa de Becas de Apoyo a la Juventud, con el fin de fortalecer capacidades humanas e institucionales para el mejoramiento de la Gobernabilidad Democrática. El programa puso a disposición cinco becas de formación a través de cursos en línea, como reconocimiento al esfuerzo de los jóvenes en la Competencia de Talento e Innovación: TIC Américas, organizada por el Programa de Jóvenes Empresarios de las Américas (Young Americas Business Trust –YABT), que fue celebrada el pasado mes de abril durante la 39ª Asamblea General de la OEA en San Pedro Sula, Honduras. Durante el evento se invitó a los jóvenes interesados en aportar al desarrollo integral de sus países, a participar de los cursos ofrecidos por la SEDI en: “Gobierno Electrónico”, “e-Congreso y la Modernización Legislativa”, “Estrategias de Descentralización y Participación Ciudadana”, “Formulación de Estrategias para la Participación Electoral” y “Estrategias para la Promoción de la Transparencia, la Integridad, y el Control de la corrupción”, entre otros. Los cursos se ofrecen como una actividad de capacitación de la SEDI, en respuesta a la Declaración de Medellín del 2008: Juventud y Valores Democráticos. Para mayor información sobre las actividades de capacitación en línea de la SEDI, visite la página Web: [www.oas.org/sedi](http://www.oas.org/sedi) o diríjase a: [formacion@oas.org](mailto:formacion@oas.org)

[\(Volver al inicio\)](#)

#### Oportunidades de trabajo

#### **Oportunidad de consultorías en PNUMA-WCMC**

Fuente: Helena Boniatti a través de Santiago Borrero



### **United Nations Environment Programme World Conservation Monitoring Centre**

El Programa de las Naciones Unidas para el Medio Ambiente (PMUMA), Centro de Monitoreamiento de la Conservación Mundial, busca dos consultores para el proyecto “Contribución de las áreas protegidas brasileñas para la economía nacional”. Cada consultor trabajará en las siguientes actividades:

“[NationalReviewPA](#)”: Revisión de iniciativas, metodologías, guías y evaluaciones nacionales de la valoración de servicios ecosistémicos y recursos naturales dentro y fuera de las áreas protegidas de Brasil.

“[InternationalReviewPA](#)”: Revisión de iniciativas, metodologías, guías y evaluaciones internacionales de la valoración de servicios ecosistémicos y recursos naturales dentro y fuera de las áreas protegidas.

La fecha límite para aplicación es el **12 de agosto** de 2009.

# Infraestructura Global de Datos Espaciales

## Boletín Informativo para Latinoamérica y el Caribe

### [Oportunidades para estudiantes -17 posiciones de investigación: desarrollo de sensores in situ para el medio ambiente marino](#)

Fuente: <http://www.earthworks-jobs.com/>

SENSEnet es una red de entrenamiento financiada a través de Acciones de Marie Curie del Séptimo Programa Marco de la Comisión Europea. SENSEnet tiene por objeto el desarrollo de un grupo de jóvenes científicos para ubicar a la Comunidad Europea a la vanguardia en el desarrollo de sensores in situ para el medio marino. Los jóvenes investigadores trabajarán en toda la Comunidad Europea con 15 de los principales grupos de investigación en algunos de los más respetados centros de investigación de toda Europa. Singularmente, el proyecto incluye dos de los principales actores en el aspecto comercial del desarrollo, comercialización y despliegue de sensores. Los investigadores pueden ser nacionales de cualquier país distinto del país de la organización en donde se llevará a cabo su proyecto. Fecha límite: **24 de agosto** de 2009. La descripción completa de todas estas oportunidades se encuentra siguiendo los enlaces de la página Web para el proyecto en <http://www.eu-sensenet.net>

[\(Volver al inicio\)](#)

### Otros

### [Sociedad Geográfica Nacional de EUA y ESRI anuncian Programa Internacional GeoMentor](#)

Fuente: <http://www.esri.com/>

Iniciativa destinada a aumentar la alfabetización geográfica en la educación primaria y secundaria. El recién creado programa GeoMentor fue anunciado conjuntamente por ESRI y la Sociedad Geográfica Nacional de EUA (en inglés NGS) el 13 de julio de 2009, durante la sesión plenaria de la 29a Conferencia Anual Internacional de Usuarios ESRI en San Diego, California. El programa vinculará personas que utilizan información geográfica para ayudar a los educadores y estudiantes a comprender mejor sus numerosas aplicaciones. Estos "GeoMentores" adoptarán un curso o programa educativo, para ayudar a los docentes y estudiantes a comprender las múltiples formas en que la geografía y los Sistemas de Información Geográfica (SIG) pueden ayudar a entender mejor la interrelación de los objetos y eventos en nuestro mundo. Dice Daniel C. Edelson, Vicepresidente para la educación, de la Sociedad Geográfica Nacional de EUA: "La tasa de geo alfabetización en los Estados Unidos, es decir, el número de personas que puede sintetizar la información geográfica de distintas fuentes y sacar una adecuada conclusión, es alarmantemente baja. Si se permite que continúe así, la incapacidad de la mayoría de los estadounidenses para hacer incluso un análisis básico de información geográfica, tendrá un profundo impacto en nuestra capacidad para competir económicamente, mantener nuestra seguridad y medio ambiente en las próximas décadas." El sitio Web de GeoMentor dispone de herramientas para vincular a los mentores con los educadores, buscar actividades, adquirir recursos tanto de la Sociedad Geográfica Nacional de EUA como de ESRI y para compartir historias. Detalles adicionales pueden encontrarse en la [www.geomentor.org](http://www.geomentor.org).

### [Ajuste de la política de normalización de las TIC de la UE a las realidades del siglo 21](#)

Fuente: <http://7thspace.com/>

El paisaje de normalización de las TIC (Tecnología de Información y Comunicación) ha cambiado dramáticamente en la última década. Junto a las organizaciones especializadas en emitir estándares tradicionalmente, otros foros mundiales y consorcios se han vuelto más activos y varios se han convertido en líderes mundiales de las normas de los organismos de desarrollo de las TIC, tales como los responsables de las normas relativas a la Internet y la World Wide Web. Esta evolución no se refleja en la política de normalización de la Unión Europea (UE). Sin una acción decidida la UE no podrá dominar la sociedad de la información, no realizará una serie de importantes objetivos de la política europea que requiere de interoperabilidad tales como e-salud, accesibilidad, seguridad, comercio electrónico, gobierno electrónico, transporte, etc, y enfrentará obstáculos en el desarrollo y la promoción de normas internacionales para la protección de datos personales según lo establecido en la comunicación sobre el Programa de Estocolmo. Las reformas propuestas deberían mejorar las posibilidades de usar y referenciar estándares reconocidos de la UE en la legislación y normas de contratación pública. La propuesta de reformas también proporcionará a la UE una mayor influencia en la elaboración de normas internacionales en el ámbito de las TIC.

[\(Volver al inicio\)](#)

# Infraestructura Global de Datos Espaciales

## Boletín Informativo para Latinoamérica y el Caribe

### América: Conferencias, eventos IDE – Año 2009

[Año 2009](#) Enero Febrero Marzo Abril Mayo Junio Julio [Agosto](#) [Septiembre](#) [Octubre](#) [Noviembre](#) [Diciembre](#)  
[Año 2010](#) [Enero](#) [Febrero](#) [Marzo](#) [Abril](#) Mayo [Junio](#) [Julio](#) Agosto [Septiembre](#) [Octubre](#) [Noviembre](#) [Diciembre](#)

AGOSTO 2009		
2-5	Foz do Iguazu, PR, Brasil	<a href="#">III Conferencia Internacional sobre desarrollo urbano en ciudades fronterizas</a> Detalles: <a href="http://www.iabpr.org.br/3conferencia">http://www.iabpr.org.br/3conferencia</a> Correo electrónico: <a href="mailto:inscripciones@alvoeventos.com.br">inscripciones@alvoeventos.com.br</a>
2-6	San Diego CA, EUA	<a href="#">Conferencia SPIE "Videométricos X"</a> Dr. Fabio Remondino, Correo electrónico: <a href="mailto:fabio@geod.baug.ethz.ch">fabio@geod.baug.ethz.ch</a>
2-15	Río de Janeiro, Brasil	<a href="#">XXVII Asamblea General Unión Astronómica Internacional (en inglés IAU)</a> / Página Web: <a href="http://www.iau.org">www.iau.org</a>
3-7	Nueva Orleans LA, EUA	<a href="#">SIGGRAPH 2009</a>
4 <i>*NUEVO*</i>	Greenwood Village CO, EUA	<a href="#">Grupo de usuarios de MapInfo de las montañas rocosas</a>
4-6	Fairbanks AK, EUA	<a href="#">Conferencia Circumpolar sobre Ciencias Geoespaciales y Aplicaciones</a>
4-6	Providence RI, EUA	<a href="#">Conferencia de Direccionamiento URISA/NENA 2009</a>
6-7	Ciudad de Guatemala, Guatemala	<a href="#">Conferencia Centroamericana de Usuarios ESRI 2009</a>
10-12	Raleigh NC, EUA	<a href="#">Tercera Conferencia Anual HAZUS</a>
10-13	Washington DC, EUA	<a href="#">Sistemas no Tripulados de Norte América (en inglés AUVSI's)</a>
10-14 <i>*NUEVO*</i>	Nueva York, EUA	<a href="#">IX Conferencia Cartográfica Regional de las Americas de Naciones Unidas</a>
12 <i>*NUEVO*</i>	EUA	<a href="#">Pre-Conferencia y Webinar en: Desarrollo y Gestión de Medio Ambiente de Carreteras SIG para el Programa de Investigación Estratégica de Carreteras 2 (en inglés SHRP 2) conducción de estudios naturalistas</a>
12-14	Fairfax VA, EUA	<a href="#">XVII Conferencia Internacional sobre Geoinformática (Geoinformatics 2009)</a> / Contacto: <a href="mailto:info@geoinformatics2009.org">info@geoinformatics2009.org</a>
19-22	Nueva Orleans LA, EUA	<a href="#">Décima Conferencia de Investigación sobre Mapas de Crimen</a>

# Infraestructura Global de Datos Espaciales

## Boletín Informativo para Latinoamérica y el Caribe

<b>24-26</b>	Houston TX, EUA	<a href="#"><u>Caminata de Petróleo y Gasolina™</u></a>
<b>24-28</b>	Salvador, Bahía, Brasil	<b>XI Congreso Internacional de la Sociedad Brasileña de Geofísica (SBGf)</b> Correo electrónico: <a href="mailto:salvador2009@sbgf.org.br">salvador2009@sbgf.org.br</a> Web: <a href="http://congresso.sbgf.org.br">http://congresso.sbgf.org.br</a>
<b>Agosto 31 – Septiembre 4</b>	Buenos Aires, Argentina	<a href="#"><u>Reunión SIRGAS 2009</u></a> En el marco de la Asamblea Científica de la Asociación Internacional de Geodesia IAG 2009
<b>Agosto 31 – Septiembre 4</b>	Buenos Aires, Argentina	<a href="#"><u>Asamblea Científica de la Asociación Internacional de Geodesia IAG 2009 “Geodesia para el Planeta Tierra”</u></a> Contacto: Dr. Charles K Toth Correo electrónico: <a href="mailto:toth@cfm.ohio-state.edu">toth@cfm.ohio-state.edu</a>

### SEPTIEMBRE 2009

<b>2-3</b>	Sao Paulo, Brasil	<a href="#"><u>Interop</u></a>
<b>7-11</b>	Uberlândia MG, Brasil	<a href="#"><u>II Congreso Internacional y IV Simposio Nacional de Geografía de la Salud</u></a> Detalles: <a href="http://www.geosaude.com.br/">http://www.geosaude.com.br/</a>
<b>8-11</b> <b>*NUEVO*</b>	Córdoba, Argentina	<a href="#"><u>I Congreso Nacional e Internacional del Catastro en Argentina: El Catastro base de la planificación estratégica para el desarrollo de los pueblos</u></a> <a href="#"><u>II Encuentro Provincial de Catastro – Córdoba: Catastro como fuente de información, promotor de la seguridad jurídica y de la equidad social</u></a>
<b>8-11</b> <b>*NUEVO*</b>	Santa Rosa, La Pampa, Argentina	<a href="#"><u>2º Congreso de Geografía de las Universidades Nacionales</u></a>
<b>9-10</b> <b>*NUEVO*</b>	Washington D.C., USA	<a href="#"><u>Cumbre Gov 2.0: La Plataforma para el Cambio</u></a>
<b>10-11</b>	Regina SK, Canadá	<a href="#"><u>Conferencia Regional de Usuarios ESRI</u></a>
<b>13-15</b> <b>*NUEVO*</b>	Albuquerque NM, USA	<a href="#"><u>Conferencia y exposición IMTA Américas 2009</u></a>
<b>13-16</b>	Columbus OH, EUA	<a href="#"><u>Congreso y Exposición Internacional de Obras Públicas APWA's 2009</u></a>
<b>13-17</b>	Houston TX, EUA	<a href="#"><u>Conferencia y Exhibición SIG para petróleo y gasolina</u></a>
<b>14-16</b>	National Harbor MD, EUA	<b>XXV Conferencia Anual del Espacio Aéreo y Exposición Tecnológica</b> Detalles: <a href="http://www.afa.org/events/conference/2009">www.afa.org/events/conference/2009</a>
<b>15-17</b>	Loveland CO, EUA	<a href="#"><u>SIG en las Rocas</u></a>



# Infraestructura Global de Datos Espaciales

## Boletín Informativo para Latinoamérica y el Caribe

15-18	São Paulo SP, Brasil	<a href="#">I Congreso Internacional sobre el Medio Ambiente Subterráneo</a> Detalles: <a href="http://www.abas.org/cimas/">http://www.abas.org/cimas/</a> Correo electrónico: <a href="mailto:cimas@abas.org">cimas@abas.org</a>
16-18	Denver CO, EUA	<a href="#">SIG en las Rocas</a>
17-18	Edmonton AB, Canadá	<a href="#">Conferencia Regional de Usuarios ESRI</a>
21-22 *NUEVO*	Altamonte Springs FL, USA	<a href="#">Taller SIG de Florida Central 2009</a>
21-23	Nashville TN, EUA	<a href="#">Conferencia SIG sobre Salud ESRI 2009</a>
22-23	Montreal QC, Canadá	<a href="#">Conferencia Regional de Usuarios ESRI</a>
22-23	Plymouth MI, EUA	<a href="#">PLM Road Map 2009</a>
22-24 *NUEVO*	San José CA, EUA	<a href="#">MetaPlaces 09; Más allá de la Localización y el Contexto</a>
Septiembre 27 – Octubre 4	Morelia, Michoacán, México	<a href="#">Congreso Multidisciplinario Vulcanológico Internacional para Conmemorar el aniversario 250 del nacimiento del Volcán Jorullo en Michoacán, México</a> Correo electrónico: <a href="mailto:csiebe@geofisica.unam.mx">csiebe@geofisica.unam.mx</a> / <a href="mailto:m.guilbaud@geofisica.unam.mx">m.guilbaud@geofisica.unam.mx</a> / <a href="mailto:gbocco@ciga.unam.mx">gbocco@ciga.unam.mx</a> / <a href="mailto:mtramirez@berkley.edu">mtramirez@berkley.edu</a> / <a href="mailto:vgmonroy@zeus.umich.mx">vgmonroy@zeus.umich.mx</a>
28-29	Vancouver BC, Canadá	<a href="#">Conferencia Regional de Usuarios ESRI</a>
28-30 *NUEVO*	Piracicaba-SP, Brasil	<a href="#">Primer Simposio sobre SIG como herramienta en las soluciones ambientales del panorama rural y urbano</a>
Septiembre 29 - Octubre 2 *NUEVO*	Quito, Ecuador	<a href="#">Taller Regional de UN-SPIDER: Aplicaciones Espaciales para el Manejo de Riesgos por Desastre y Respuesta a Emergencias en Latinoamérica"</a>
Septiembre 29 - Octubre 2	Anaheim CA, EUA	<a href="#">XLVII Conferencia Anual y Exposición URISA</a>
Septiembre 30 - Octubre 1	Penticton BC, Canadá	<a href="#">Conferencia Regional de Usuarios ESRI</a>
30 *NUEVO*	São Paulo – SP, Brasil	<a href="#">1001 Utilidades de las imágenes de satélite - Descubra cómo las imágenes aéreas y orbitales pueden ampliar los resultados de su empresa</a>
Septiembre 30 - Octubre 2 *NUEVO*	Buenos Aires, Argentina	<a href="#">1as Jornadas de Latinoamérica y Caribe de usuarios de gvSIG: Cooperar es crecer</a>
Septiembre 30 - Octubre 2	Santa Catarina, Brasil	<a href="#">CoastGIS 2009, V Congreso de Planificación y Gestión de las zonas costeras de los países de habla portuguesa</a> Contacto: <a href="mailto:contato@coastgis.com.br">contato@coastgis.com.br</a>

# Infraestructura Global de Datos Espaciales

## Boletín Informativo para Latinoamérica y el Caribe

OCTUBRE 2009		
4-7	Campos Do Jordão, São Paulo, Brasil	<a href="#">Conferencia Latino Americana IALE 2009</a> "Ecología del Paisaje en Latinoamérica: Desafíos y Perspectivas" Contacto: Secretariado del Congreso e Información Correo electrónico: <a href="mailto:ialebr2009@eventus.com.br">ialebr2009@eventus.com.br</a>
5-7	Curitiba, Brasil	<a href="#">Reunión de Asociados Globales sobre Ciudades y Biodiversidad</a>
5-7	Westin Westminster CO, EUA	<a href="#">Localización Inteligente 2009</a>
5-9	Antigua, Guatemala	<a href="#">Taller iberoamericano sobre la aplicación de los sistemas de información geográfica en las energías renovables</a>
6-7	Toronto, Ontario, Canada	<a href="#">Conferencia Regional de Usuarios ESRI</a>
6-9	Santa Maria RS, Brasil	<a href="#">7ª Jornada de Educación en Sensores Remotos en el Ámbito del Mercosur</a> Página Web: <a href="http://www.ltid.inpe.br/selper">http://www.ltid.inpe.br/selper</a> Correo electrónico: <a href="mailto:tania@ltid.inpe.br">tania@ltid.inpe.br</a>
6-10	Bogotá D.C., Colombia	<a href="#">IV Congreso Iberoamericano sobre Desarrollo y Ambiente</a> Página web: <a href="http://www.cisdaiv.unal.edu.co/">http://www.cisdaiv.unal.edu.co/</a> Contacto: María Andrea García Valencia, Nohra León y Norma Sabogal; Correos electrónicos: <a href="mailto:infocisdaiv@javeriana.edu.co">infocisdaiv@javeriana.edu.co</a> , <a href="mailto:documentocisdaiv@javeriana.edu.co">documentocisdaiv@javeriana.edu.co</a> , <a href="mailto:cursocisdaIV@unal.edu.co">cursocisdaIV@unal.edu.co</a>
7-9	Bogotá, Colombia	<a href="#">Conferencia de Usuarios Latinoamericanos ESRI</a> Detalles: <a href="http://www.procalculoopsis.com/lauc09/">www.procalculoopsis.com/lauc09/</a>
8-25	Buenos Aires, Argentina	<a href="#">XIII Congreso Forestal Mundial</a>
10-15 <span style="color: red;">*NUEVO*</span>	Winnipeg, Canada	<a href="#">Conferencia Regional de Usuarios ESRI</a>
11-14	Atlanta GA, EUA	<a href="#">Conferencia del grupo de Usuarios de Electricidad y la Gasolina (en inglés EGUG) 2009</a> / Detalles: <a href="http://www.esri.com/egug">www.esri.com/egug</a>
11-15	San Francisco CA, EUA	<a href="#">Mundo Abierto Oracle</a>
13-16	SJ Campos, SP, Brasil	<a href="#">Taller sobre Estado del Tiempo Espacial</a> Informaciones: Hisao Takahashi Correo electrónico: <a href="mailto:hisaotak@laser.inpe.br">hisaotak@laser.inpe.br</a>
15-16	Winnipeg MB, Canadá	<a href="#">Conferencia Regional de Usuarios ESRI</a>
16-17	Miami FL, EUA	<a href="#">Cartografiando las comunidades de la Florida: Una introducción a los SIGs y el análisis comunal – Talleres de un día</a>
16-19	San Antonio TX, EUA	<a href="#">Conferencia de Otoño ASPRS/MAPPS</a> Correo electrónico: <a href="mailto:asprs@asprs.org">asprs@asprs.org</a>

# Infraestructura Global de Datos Espaciales

## Boletín Informativo para Latinoamérica y el Caribe

18-21	San Antonio TX, EUA	<a href="#">GEOINT 2009</a>
19-20	Caracas, Venezuela	<b>Taller WG VI/5 “Escáner Láser Aerotransportado y Procesamiento de datos “</b> Página Web: <a href="http://www.fii.org/fii/html/jornadas.html">www.fii.org/fii/html/jornadas.html</a> Contacto: Emmanuel Baltasvias (Jefe WG VI/5) Correo electrónico: <a href="mailto:manos@geod.baug.ethz.ch">manos@geod.baug.ethz.ch</a>
19-23	Aguascalientes, México	<b>Convención Nacional de Geografía 2009</b> , Más información: <a href="http://mapserver.inegi.org.mx/geografia/espanol/eventos/cng2009/">http://mapserver.inegi.org.mx/geografia/espanol/eventos/cng2009/</a> Correo electrónico: <a href="mailto:convencion.geografia@inegi.org.mx">convencion.geografia@inegi.org.mx</a>
19-23	Florianópolis, SC Brasil	<a href="#">Geografía: Enseñanza y Representación</a> Más Información: <a href="http://www.simgeo2009.cjb.net">http://www.simgeo2009.cjb.net</a> Correo electrónico: <a href="mailto:simgeo2009@gmail.com">simgeo2009@gmail.com</a>
20-21	Ottawa, Ontario, Canadá	<a href="#">Conferencia Regional de Usuarios ESRI</a>
21	São Paulo, Brasil	<a href="#">Seminario InfoGEO e InfoGPS – Manejo de transportes</a> Página Web: <a href="http://www.mundogeo.com/seminarios/GF/">http://www.mundogeo.com/seminarios/GF/</a> Correo electrónico: <a href="mailto:seminario@mundogeo.com">seminario@mundogeo.com</a>
21-22 <b>*NUEVO*</b>	Caracas, Venezuela	<a href="#">III Jornadas Nacionales de Geomática</a>
21-23	Pueblo CO, EUA	<a href="#">Conferencia del Grupo de Usuarios del Suroeste ESRI 2009</a>
23-24	Tallahassee FL, EUA	<a href="#">Cartografiando las comunidades de la Florida: Una introducción a los SIGs y el análisis comunal – Talleres de un día</a>
25-29	Washington, DC, EUA	<a href="#">VIII Conferencia Internacional sobre Semántica Web (ISWC 2009)</a>
26-30	Quito, Ecuador	<a href="#">19 Asamblea General y Reuniones Técnicas de Consulta del IPGH</a> , Información detallada disponible en: <a href="http://www.ipgh.org/19-Asamblea-General/default.htm">http://www.ipgh.org/19-Asamblea-General/default.htm</a>
27-30	Popayán, Colombia	<a href="#">XVIII Congreso Colombiano de Geografía</a> Contacto: Martha Martínez Rubiano Correo electrónico: <a href="mailto:ccgeografia2009@unicauca.edu.co">ccgeografia2009@unicauca.edu.co</a> , <a href="mailto:ccgeografia2009@gmail.com">ccgeografia2009@gmail.com</a>
28-29	Halifax NS, Canadá	<a href="#">Conferencia Regional de Usuarios ESRI</a>
28-31	Chihuahua, México	<a href="#">VI Simposio de Enseñanza de la Geografía en México, Chihuahua 2009</a> Contacto: Álvaro Sánchez Crispín <a href="mailto:asc@igg.unam.mx">asc@igg.unam.mx</a>

### NOVIEMBRE 2009

2-6	Québec, Canadá	<a href="#">Reunion Semanal ISO/TC 211</a>
3-4	Calgary, Alberta, Canadá	<a href="#">Conferencia SIG para Petróleo y Gasolina Calgary 2009</a> Detalles: <a href="http://gita.org/events/ogca/2009/index.asp">gita.org/events/ogca/2009/index.asp</a>
3-4	St. John's NL, Canada	<a href="#">Conferencia Regional de Usuarios ESRI</a>

# Infraestructura Global de Datos Espaciales

## Boletín Informativo para Latinoamérica y el Caribe

3-4	Baltimore MD, EUA	<a href="#">Exhibición Coordenadas Inteligentes</a>
4-6 <i>*NUEVO*</i>	Tucson AZ, EUA	<a href="#">AGIC 2009: Simposio de Educación y Entrenamiento Geoespacial</a>
4-6	Seattle WA, EUA	<a href="#">XVII Conferencia Internacional sobre avances en los Sistemas de Información Geográfica ACM SIGSPATIAL (ACM GIS 2009)</a>
5	Orlando FL, EUA	<a href="#">Cartografiando las comunidades de la Florida: Una introducción a los SIGs y el análisis comunal – Talleres de un día</a>
7	Jacksonville FL, EUA	<a href="#">Cartografiando las comunidades de la Florida: una introducción a los SIGs y el análisis comunal – Talleres de un día</a>
7-11	Corumbá MS, Brasil	<a href="#">2º GeoPantanal – Simposio sobre Geo-tecnología de Pantanos</a>
9-12	Gramado, Brasil	<a href="#">III Taller Internacional sobre Semántica y Temas conceptuales en SIG (en inglés SeCoGIS 2009) en conjunto con la XXVIII Conferencia sobre Modelamiento Conceptual (ER2009)</a> Contacto: Prof. Esteban Zimanyi Correo electrónico: <a href="mailto:estebanzimanyi@gmail.com">estebanzimanyi@gmail.com</a>
10-12	St. Petersburg FL, EUA	<a href="#">Conferencia SIG en Tránsito 2009</a>
10-13 <i>*NUEVO*</i>	Ouro Preto, Brasil	<a href="#">III Simpósio Luso-Brasileiro de Cartografia Histórica</a>
14-19	San Antonio TX, EUA	<a href="#">Conferencia Especial Conjunta MAPPS/ASPRS</a>
15-21	Santiago, Chile	<a href="#">XXIV Conferencia Cartográfica Internacional 2009 – ICC2009;</a> <a href="http://www.icc2009.cl/">http://www.icc2009.cl/</a>
15-21	Kingston, Jamaica	<a href="#">Semana del conocimiento de la Geografía</a>
16-19	San Antonio TX, EUA	<a href="#">Conferencia de Otoño ASPRS/MAPPS</a>
16-20	New York NY, EUA	<a href="#">Interop Nueva York</a>
18-20 <i>*NUEVO*</i>	St. Croix, Islas Vírgenes	<a href="#">Quinta Conferencia Anual de SIG,</a>
Noviembre 29- Diciembre 4	Las Vegas NV, USA	<a href="#">Exhibición Universidad Autodesk 2009</a>

### DICIEMBRE 2009

1-4	Las Vegas NV, EUA	<a href="#">Universidad Autodesk</a>
7-11	Mountainview CA, EUA	<a href="#">Reunión del Comité técnico y de planeación del OGC</a>
14-18	San Francisco CA, EUA	<b>Reunión de Otoño AGU</b> Página Web: <a href="http://www.agu.org/meetings.shtml">http://www.agu.org/meetings.shtml</a>

# Infraestructura Global de Datos Espaciales

## Boletín Informativo para Latinoamérica y el Caribe

### AÑO 2010

[Año 2010](#)
[Enero](#)
[Febrero](#)
[Marzo](#)
[Abril](#)
[Mayo](#)
[Junio](#)
[Julio](#)
[Agosto](#)
[Septiembre](#)
[Octubre](#)
[Noviembre](#)
[Diciembre](#)

#### ENERO 2010

<b>5-7</b>	Cuenca, Ecuador	<a href="#"><u>VI Conferencia Internacional sobre Medio Ambiente, Cultura y Sostenibilidad Económica y Social</u></a>
<b>23-28</b>	San Francisco CA, EUA	<a href="#"><u>SPIE Fotónicos Occidentales</u></a> Contacto: <a href="mailto:peterb@spie.org">peterb@spie.org</a>

#### FEBRERO 2010

<b>10-15</b>	St. Maarten, Antillas Holandesas	<a href="#"><u>II Conferencia Internacional en Sistemas de Información Geográfica Avanzados, Aplicaciones, y Servicios GEOProcessing 2010</u></a>
--------------	----------------------------------	---

#### MARZO 2010

<b>23-25</b>	Tampa FL, EUA	<a href="#"><u>Conferencia &amp; Exhibición DistribuTECH 2010</u></a>
--------------	---------------	---

#### ABRIL 2010

<b>18-22</b>	Kansas City MO, EUA	<a href="#"><u>Simposio MAGIC 2010</u></a>
<b>25-29</b>	Phoenix AZ, EUA	<a href="#"><u>Conferencia Soluciones de Infraestructura Geoespacial GITA 2010</u></a>
<b>26-30</b>	San Diego CA, EUA	<a href="#"><u>Conferencia Anual ASPRS</u></a> Correo electrónico: <a href="mailto:asprs@asprs.org">asprs@asprs.org</a>

#### JUNIO 2010

<b>16-18</b>	Calgary, Canadá	<a href="#"><u>Simposio de la Comisión I "Adquisición de Datos de Imagen - Sensores y plataformas"</u></a> Contacto: Naser El-Sheimy (Presidente Comisión I) Correo electrónico: <a href="mailto:elsheimy@ucalgary.ca">elsheimy@ucalgary.ca</a>
<b>21-25</b> <b>*NUEVO*</b>	Santo Domingo, República Dominicana	<a href="#"><u>Encuentro Internacional Virtual Educa – 2010</u></a>

#### JULIO 2010

<b>26-30</b>	Los Ángeles CA, EUA	<a href="#"><u>SIGGRAPH 2010</u></a>
--------------	---------------------	--------------------------------------

# Infraestructura Global de Datos Espaciales

## Boletín Informativo para Latinoamérica y el Caribe

### SEPTIEMBRE 2010

19-24	Montreal, Canadá	<a href="#">Congreso y Exhibición Mundial del Agua (en Inglés IWA)</a>
-------	------------------	--

### OCTUBRE 2010

18-22	Singapur, Singapur	<a href="#">GSDI 12 Conferencia Mundial 2010: Realizando sociedades espacialmente permitidas</a>
18-22 <i>*NUEVO*</i>	Orlando FL, EUA	<a href="#">E-Learn 2010</a>

### NOVIEMBRE 2010

16-18	Orlando FL, USA	<a href="#">Simposio de la Comisión IV “Geo bases de datos y Mapas Digitales”</a> Marguerite Madden (Presidente Comisión IV) Correo electrónico: <a href="mailto:mmadden@uga.edu">mmadden@uga.edu</a>
-------	-----------------	---

[\(Volver al inicio\)](#)

**En cualquier correspondencia o publicación que haga uso de las referencias de nuestros boletines, por favor mencione como fuente de información a IDE-LAC**

Para suscribirse a IDE-LAC, por favor hágalo en línea en <http://www.gsdi.org/newslist/gsdisubscribe.asp>  
 Editor, Nancy Aguirre, IPGH, [cnaguirre@ipgh.org](mailto:cnaguirre@ipgh.org)  
 Asociación para la Infraestructura Global de Datos Espaciales <http://www.gsdi.org>

CLÁUSULA::  
 GSDI, IPGH o el Editor no serán responsables por errores equivocaciones, erratas o información incorrecta.  
 Copyright © 2009. Derechos reservados.