

Infraestrutura Global de Dados Espaciais

Boletim Informativo para América Latina e Caribe

IDE-LAC

Agosto

2012

Vol. 9, No.8

Infraestrutura Espacial de Dados - América Latina e Caribe (IDE-LAC) é um boletim regional, mensal, eletrônico e gratuito da [Associação para a Infraestrutura Global de Dados Espaciais](#) (GSDI). O boletim se concentra em aspectos das Infraestruturas de Dados Espaciais (IDE) e em aspectos SIG, sensoriamento remoto e administração de dados na América Latina e Caribe relacionados com IDE. Busca criar consciência, prover informação útil para o fortalecimento de iniciativas nacionais de IDE e apoiar a sincronização de esforços regionais



Global Spatial Data Infrastructure

GSDI

[Definição de GSDI](#)

O [Instituto Panamericano de Geografia e História](#) (IPGH), entidade membro de GSDI e o [Comitê Permanente para a Infraestrutura de Dados Espaciais das Américas](#) (CP-IDEA) promovem o desenvolvimento de IDE na região. O boletim é preparado pelo IPGH para a GSDI.

[Mensagem do Editor](#)

[Contribuições a este número](#)

[IDE globais e regionais, notícias, apresentações](#)

[Notícias IGS, links, publicações](#)

[IDE nacionais, notícias, apresentações](#)

[Artigos e publicações do mês](#)

[Pesquisas geoespaciais, aplicações, programas, dados](#)

[Oportunidades de capacitação, financiamento, prêmios](#)

[Oportunidades de trabalho](#)

[Outros](#)

[América: conferências, eventos IDE](#) (ano [2012](#) e [2013](#))



Mensagem do Editor

Neste número do Boletim IDE-LAC o segmento de **IDE Globais e Regionais** compreende a convocatória de artigos sobre Informação Geográfica Voluntária; UNGIWG se converte em membro da OGC; a Reunião SIRGAS 2012; Participação da GeoSUR na OGC e GSDI; Compromisso pela e-Ciência em Latinoamérica; o Sistema Mesoamericano da Informação Territorial para a Gestão de Risco anti-Desastres; a 8ª Conferência FIG em Uruguai; o Foro Geoespacial da América Latina (LAGF 2012); e a Conferência Internacional da ONU em Tecnologias baseadas no Espaço para Manejo de Desastres. A seção de **IGS** inclui uma convocatória de associação. A divisão de **IDE Nacionais** informa sobre reuniões de GEOBOLOVIA a nível departamental; o 1er Módulo em Entornos Virtuais de Aprendizagem de IDECA, Colombia; o Visor Genérico de Mapas versión 3.0 de Cuba; a IDE RedCEDIA de Ecuador; Avanços do governo construindo a INDE de Jamaica; o Informe Anual de IPDE 2011 de Panamá; e a Política Nacional de Dados Espaciais do CCIDEP 2012 de Perú. Os **Artigos e Publicações** incluem notas do Newsletter No.1 da IDEF de Argentina; e o artigo *O Sensoriamento Remoto emerge como uma ferramenta importante para o hábitat e a conservação das espécies*. As **Pesquisas e Aplicações Geoespaciais** destacam o lançamento por INPE da plataforma para seguimento dos desastres naturais; a Aplicação de SIG para a sustentabilidade ambiental em Nicaragua; o Forum para o Desenvolvimento Aeroespacial Colombiano; o projeto landportal.info de FAO-CIT. A seção de **Oportunidades de Capacitação e Financiamento**

indicam convocatórias relevantes, entre elas o Seminário Internacional sobre dados ambientais de livre acesso na América Latina. Finalmente, a última parte se relacionam **Eventos nas Américas**.

O boletim IDE-LAC está disponível em português! A tradução do boletim IDE-LAC ao português é possível graças aos graduandos da UNESP **Mateus de Barros Manhani** e **Esrom A. Rissate Júnior, Caroline Martins**, da UFPE, do geógrafo **Alexandre Scussel**, assistente editorial da MundoGEO, e aos engenheiros cartógrafos: **Edilce Figueiredo Burity**, MSc em Sistemas e Computação; Tecnologista em Informações Geográficas e Estatísticas do IBGE/PE; **Edmilson Martinho Volpi**, Msc. em Engenharia Urbana, Especialista Ambiental na Secretaria do Meio Ambiente do Estado de São Paulo; **Eduardo Freitas**, editor do MundoGEO; **Flávio Porfírio**, UGP-Barragens do ITEP, **Juan Carlos Girona Mamani**, consultor em Geotecnologias e Soluções de TI para Geoinformação; **Silvana Camboim**, Professora da UFPR; **Silvane Paixão**, MSc em Ciências Geodésicas e Tecnologias da Geoinformação, PhD em Cadastro Técnico Multifinalitário e Gestão Territorial. Sob a coordenação geral de Silvane Paixão.

Os números anteriores deste boletim se encontram no site da GSDI: <http://www.gsdi.org/newsletters.asp>
Editora: Nancy Aguirre, Instituto Panamericano de Geografia e História (IPGH), <http://www.ipgh.org>, cnaguirre@ipgh.org

Infraestrutura Global de Dados Espaciais

Boletim Informativo para América Latina e Caribe

Contribuições a este número

Agradecemos pelas contribuições nesta edição do Boletim IDE-LAC a:

Sergio Acosta e Lara	Departamento de Informação Geográfica, Direção Nacional de Topografia (MTO), Grupo de Trabalho IDE (GTIDE-AGESIC), Uruguai
Susana Barrera	Professor Adjunto, Departamento de Geografia, Universidade Nacional, Bogotá, Colômbia
Santiago Borrero	Secretário Geral, Instituto Panamericano de Geografia e História, IPGH, México
Arturo Brun-Martínez	Arquiteto, Colômbia
Eduardo Freitas	Correspondente do Boletim IDE-LAC para o Brasil
Pierre Gautreau	Professor Adjunto de Geografia, Universidade de Paris, França
Hannah Gosnell	Professor Adjunto de Geografia, Faculdade da Terra, Oceano e Ciências Atmosféricas da Universidade Estatal de Oregon, EUA
Andrés Guhl	Professor Adjunto, Diretor Mestrado em Geografia, Departamento de História, Universidade dos Andes, Colômbia
Kate Lance	Coordenadora SERVIR, NASA/USRA, Huntsville, AL, EUA
Alessandra Lobo P.	Coordenadora de Florestas e Mudança Climática e Formação, Fundação para a Conservação da Floresta Chiquitano (FCBC), Bolívia
Harlan Onsrud	Diretor Executivo, Associação GSDI, EUA
Eric van Praag	Coordenador do Programa GeoSUR

[\(Voltar ao início\)](#)

IDE globais e regionais, notícias, apresentações

[Convite para apresentação de artigos: Edição especial sobre análise geoespacial da informação geográfica voluntária com computadores, meio ambiente e sistemas urbanos](#)

Fonte: Harlan Onsrud

A Informação Geográfica Voluntária (em inglês, VGI), criada por voluntários através de *crowdsourcing*, representa um fenômeno novo, derivado das tecnologias Web 2.0. Constitui um dos mais importantes tipos de conteúdos gerados por usuários que está se tornando em uma nova fonte de informação geográfica, como complemento da tradicional informação fidedigna geográfica obtidas por agências governamentais ou organizações privadas. No contexto do presente convite, VGI se define, em termos gerais, como qualquer informação georreferenciada que se pode distribuir livremente sem restrições de direitos autorais para a troca entre os interessados. A crescente disponibilidade de VGI de diversos tipos, tais como OpenStreetMap, as impressões digitais dos GPS, telefones celulares, fotos de Flickr e os tweets tem transformado drasticamente a geografia tradicional em geografia computacional baseada em dados. As maneiras de fazer geografia estão mudando! Juntamente com o surgimento das ciências sociais computacionais, a abundância de VGI oferece uma oportunidade sem precedentes para a realização de estudos inovadores sobre meio ambiente, cidades e atividades humanas nos espaços físicos e virtuais. Os interessados são convidados a submeter artigos originais que se concentram, em particular, na análise geoespacial da VGI para uma melhor compreensão das formas geográficas e seus processos ou da estrutura urbana e sua dinâmica. Assim como as atividades humanas individuais ou coletivas com várias plataformas de mídia sociais. Desperta especial interesse em receber artigos que utilizam VGI em grande escala para descobrir padrões ocultos e surpreendentes. Juntamente com os artigos publicados, são arquivados seus dados, códigos fonte e outros materiais complementares.

Apresentação: Os trabalhos originais são bem-vindos com um total de 6.000 a 7.000 palavras. Para enviar seu artigo, por favor, siga o guia para autores da revista em <http://ees.elsevier.com/ceus/>. Incentivamos os autores a considerar a opção de fornecer dados adicionais, incluindo dados brutos, dados derivados e códigos fonte; sugere-se aos autores

Infraestrutura Global de Dados Espaciais

Boletim Informativo para América Latina e Caribe

organizar seus dados complementares de tal maneira que os leitores interessados possam, facilmente, replicar seus resultados. Os autores devem selecionar "Special Issue" (Edição Especial), posteriormente em "Article Type" (Tipo de Artigo) no processo de envio, e indicar "geospatial analysis of VGI" (análise geoespacial de VGI) em sua carta de apresentação à revista. Devem se registrar como autores, os usuários que acessarem pela primeira vez.

Datas importantes: Submissão de trabalhos: **30 de dezembro** de 2012; Notificação de aceitação: 30 de maio de 2013; Publicação: 30 de agosto de 2013.

Editores da edição especial: Bin Jiang, Departamento de Tecnologia e Ambiente Construído, Divisão de Geomática, Universidade de Gävle, Suécia, e-mail: bin.jiang@hig.se; e Jean-Claude Thill, Departamento de Geografia e Ciências da Terra, Universidade da Carolina do Norte em Charlotte, EUA, e-mail: Jean-Claude.Thill@unc.edu

UNGIWG torna-se membro do Consórcio Geo-espacial Aberto

Fonte: <http://www.un-spider.org/>

O Grupo das Nações Unidas sobre Informação Geográfica (UNGIWG) tem-se associado como membro da categoria principal no Consórcio Geo-espacial Aberto (em inglês OGC). O UNGIWG trata de questões relacionadas como intercâmbio de informação geo-espacial e qualidade da informação de posicional. O grupo está trabalhando com as Nações Unidas com o intuito de otimizar o uso eficiente da informação geográfica para uma melhor tomada de decisões, promover padrões e normas para os mapas e outra informação geo-espacial, assim como de localização, e proporcionar um fórum para discutir tanto temas comuns como as mudanças tecnológicas emergentes. "A associação principal de UNGIWG no OGC reflete a importância da ONU na troca de informação geo-espacial de maneira eficiente e eficaz entre os órgãos que a compõem", disse Mark Reichardt, Presidente e CEO da OGC.

"Esperamos, com interesse, sua participação ativa em nosso processo, já que proporcionará conhecimentos, experiência internacional e uma variedade de requisitos que ajudarão a dar forma e desenvolver os futuros padrões e melhores práticas de OGC". Suha Ulgen, Co-presidente do UNGIWG expressou que "não é uma coincidência que a associação de UNGIWG no OGC está alinhada com o lançamento do Centro de Excelência para a Infraestrutura de Dados Espaciais das Nações Unidas por parte do UNGIWG. O Centro promoverá a capacidade da ONU para aproveitar a potência da geo-informática como apoio nos seus vários mandatos. Como membro principal, UNGIWG pretende contribuir ao OGC no processo de estabelecimento de padrões, assim como a promulgação de melhores práticas na gestão de informação geo-espacial". Leia mais em: [OGC Network](#).



Reunião SIRGAS 2012

Fonte: <http://www.sirgas.org/>



Universidad
de Concepción



REUNION SIRGAS 2012

As conquistas, atividades em desenvolvimento e novos desafios do SIRGAS são discutidos anualmente nas Reuniões SIRGAS. Desta vez, a Universidad de Concepción (UDEc) e o Instituto Geográfico Militar do Chile, muito gentilmente, se ofereceram a sediar a Reunião SIRGAS 2012 na Cidade de Concepción, Chile, entre os dias 29 e 31 de outubro. Além das sessões de trabalho correspondentes à reunião propriamente dita, será realizada uma visita ao Observatório Geodésico TIGO (Transportable Integrated Geodetic Observatory) da Agência Alemã de Cartografia e Geodésia (BKG: Bundesamt für Kartographie und Geodäsie). SIRGAS é uma organização, sem fins lucrativos, cujos objetivos principais se concentram na concepção, realização e manutenção de um marco de referência tridimensional para as Américas, incluindo um sistema vertical de referência físico. As iniciativas do SIRGAS visam uma melhoria contínua de seus componentes para estar à frente dos assuntos geodésicos e satisfazer de uma maneira mais efetiva as exigências de seus usuários. Como membro da Comissão 1 (Marcos de Referência) da Associação Internacional

Infraestrutura Global de Dados Espaciais

Boletim Informativo para América Latina e Caribe

de Geodésia (IAG) e, por sua vez, como Grupo de Trabalho da Comissão de Cartografia do Instituto Panamericano de Geografia e História (IPGH), SIRGAS promove o apoio adequado para o desenvolvimento e combinação de todo tipo de atividades práticas e científicas relacionadas com a determinação precisa de coordenadas, navegação, pesquisas em geociências e aplicações multidisciplinares. O desempenho, com êxito, do SIRGAS como marco de referência e como comunidade técnica é possível graças à manutenção de uma rede social muito ativa composta por pessoas e organizações trabalhando em conjunto para atingir os objetivos de SIRGAS.

Participação do GeoSUR no OGC e GSDI

Fonte: <http://www.geosur.info/>



Eric van Praag, coordenador do Programa GeoSUR, aceitou a nomeação do Open Geospatial Consortium (OGC) para participar de seu Conselho Global de Assessores (Global Advisory Board). O Conselho oferece suporte à organização OGC para o estabelecimento de suas estratégias organizacionais e seu Programa Global de Comunicações. van Praag também aceitou exercer a coordenação do Comitê Técnico da Associação Internacional GSDI. Este Comitê se mantém informado dos diversos aspectos técnicos que afetam o desenvolvimento das IDE's nos níveis local, nacional e mundial. Note-se que van Praag é o representante da América do Sul no Conselho Diretivo da Associação no atual período. Ambas as nomeações constituem em um reconhecimento das conquistas alcançadas pelo Programa GeoSUR nos níveis regional e internacional.

Termina o prazo para receber postulação para o Prêmio GeoSUR 2012

Fonte: Eric van Praag (Programa GeoSUR) e Santiago Borrero (IPGH)

Sexta – feira 31 de agosto é o último dia para apresentar postulações para o Prêmio GeoSUR que são oferecidos pelo CAF-banco de desenvolvimento da América Latina e o Instituto Panamericano de Geografia e História. O prêmio será concedido, anualmente, a duas atividades decorrentes da relação das instituições envolvidas com o programa GeoSUR, acerca da melhor aplicação de dados disponíveis e do uso dos serviços oferecidos pelo programa. Na primeira fase, será reconhecida a aplicação dos dados ou o desenvolvimento de serviços do programa GeoSUR e que constituam uma inovação na região. Um segundo prêmio será oferecido para o aplicativo ou serviço que se destaque por sua relevância no cumprimento dos objetivos do Programa GeoSUR. Instituições ou indivíduos podem participar em qualquer país da América Latina e Caribe. Em Buenos Aires, em novembro de 2012, durante a cerimônia de abertura do V Encontro do Programa GeoSUR, como parte da 45ª reunião do Conselho Diretor do IPGH, o GeoSUR irá anunciar os vencedores nas categorias "Inovação e Relevância", destacando, assim, as iniciativas que surgiram nas instituições membros e ativas no GeoSUR. A documentação completa para o prêmio está disponível em: http://ipgh.org/GeoSur/Files/Bases_Premio-GeoSUR.pdf Qualquer dúvida ou esclarecimento, favor solicitar a: premios@ipgh.org e/ou secretariageneral@ipgh.org

México, Equador, Colômbia e Costa Rica assinaram compromisso com a e-Ciência na América Latina

Fonte: Arturo Brun-Martínez



A fim de disponibilizar aos pesquisadores e educadores os recursos computacionais avançados para benefício da e-Ciência, no dia 29 de junho, fora assinado o primeiro acordo regional para dar continuidade ao funcionamento do e-Infraestrutura baseada na tecnologia grid (malhas computacionais) na América Latina. A tecnologia grid seguirá crescendo na região, graças a um acordo regional para dar continuidade à operação desta e-Infraestrutura. O esforço visa impactar setores estratégicos da sociedade como saúde e meio ambiente. Além disso, o acordo é muito focado em obter recursos financeiros e mecanismos de gestão para consolidar de forma sustentável as regiões do e-Infraestrutura e estimular a sua

utilização nas comunidades acadêmicas latino-americanas. O pacto é o resultado da conferência GISELA-CHAIN que foi realizada no México entre os dias 27 e 29 de junho. Os países firmantes foram Colômbia, Equador e México

Infraestrutura Global de Dados Espaciais

Boletim Informativo para América Latina e Caribe

através das redes nacionais de investigação e educação, RENATA, CEDIA e CUDI respectivamente; em 3 de julho, no marco da Conferência TICAL2012, desenvolvida em Lima (Perú), foi introduzido o acordo Costa Rica, através da RedCONARE. GISELA é a última fase de um projeto que foi financiado pela Comunidade Européia para estabelecer e desenvolver um e-Infraestrutura baseada na tecnologia grid, que permite a utilização de recursos científicos e fontes de investigação. Este acordo torna real uma vontade política para garantir a sustentabilidade desta iniciativa particular. Prevê-se que novos países vão se juntar a esta declaração importante, em que o objetivo é manter os serviços de computação avançada sustentáveis.

Veja declaração aqui: http://www.gisela-grid.eu/images/stories/GISELA_Images/declaracionMx.jpg

Mais sobre GISELA: http://www.gisela-grid.eu/index.php?option=com_content&view=article&id=33&Itemid=39

República Dominicana formaliza sua integração ao Sistema América Central de Informação Territorial para a Gestão do Risco de Desastres

Fonte: <http://www.cathalac.org/>

Com o objetivo de fortalecer as capacidades de gestão de riscos frente aos desastres, o dia 2 de maio de 2012 foi realizado nas oficinas de Defesa Civil, a cerimônia de entrega de um equipamento de computador especializado como parte das atividades da fase II do Sistema da América Central da Informação Territorial (SMIT) que integra Belize, Colômbia, Costa Rica, El Salvador, Guatemala, Honduras, México, Nicarágua e Panamá. Ao finalizar a cerimônia protocolária, foi finalizada a Primeira Oficina Nacional do SMIT com a facilidade de CATHALAC e a participação de representantes das oficinas de meteorologia, recursos hidráulicos, cartografia e geografia, estatística e ministério do ambiente, entre outros. A oficina teve a finalidade de apresentar os endereços alcançados no SMIT em sua primeira etapa, assim como se dar a conhecer os objetivos, processos e mecanismos a serem desenvolvidos na fase II pela República Dominicana para o manejo de informação geo-espacial de relevância para as entidades encarregadas da proteção civil, a redução dos riscos e a planificação. O Sistema da América Central da Informação Territorial é uma ferramenta de gestão de informação integral, acessível e atualizada que busca estabelecer a redução dos riscos frente aos desastres como uma ferramenta universal do desenvolvimento para a região da América Central. CATHALAC, tem sido a Unidade Executora Central do SMIT aproveitando sua capacidade tecnológica e experiência em matéria de informação geo-espacial para a tomada de decisões. A primeira fase do SMIT, implicou a estreita colaboração com instituições nacionais de proteção civil de cada país da América Central (Belize, Colômbia, Costa Rica, El Salvador, Guatemala, Honduras, México, Nicarágua, Panamá e República Dominicana), assim como a efetiva comunicação com as Comissões Presidenciais para o Projeto da América Central, os Institutos Geográficos Nacionais e as Instituições Nacionais dedicadas ao monitoramento (Serviços Meteorológicos, Hidrológicos e Geológicos). O SMIT é promovido como parte do Projeto de Integração e Desenvolvimento da América Central (Projeto da América Central), que articula esforços de cooperação, desenvolvimento e integração dos países da região com o objetivo de avançar na solução de desafios comuns e facilitar a gestão e execução de iniciativas orientadas a melhorar a qualidade de vida dos habitantes da região. Sistema da América Central de Informação Territorial http://www.proyectomesoamerica.org/joomla/index.php?option=com_content&view=article&id=187&Itemid=116



8ª Conferencia Regional da FIG

Fonte: Sergio Acosta e Lara



A 8ª Conferência Regional da FIG foi celebrada entre os dias 26 e 29 de novembro próximo, na cidade de Montevideo, Uruguai, está organizada pela Federação Internacional de Agrimensores (FIG) e a Associação de Agrimensores do Uruguai (AAU) e está destinada a participantes de todo o mundo. Será realizada em inglês e em espanhol com

Infraestrutura Global de Dados Espaciais Boletim Informativo para América Latina e Caribe

tradução simultânea. O desenvolvimento da Conferência Regional terá lugar entre segunda-feira 26 a quarta-feira 28, até quinta 29, último dia de conferência, a uma visita técnica a cidade de Colônia do Sacramento, visitando seu centro histórico, declarado Patrimônio da Humanidade pela UNESCO. Foi convocado a participar neste evento sob o tema de "A Agrimensura com um Desenvolvimento Sustentável". Pessoas da profissão trabalham na construção de um desenvolvimento que, aplicando a ciência e a tecnologia, incidem no melhoramento da sociedade e no cuidado do meio-ambiente no qual se desenvolve. Se entende também que no mundo globalizado no qual estamos imersos, a comunicação, compartilhando informação de dados em sistemas compatíveis, é uma necessidade que vem se resolvendo lentamente e que nossa região deverá encontrar um caminho definitivo. Buscamos uma educação que impulsiona o jovem colega a trabalhar fortemente neste sentido. É um grande desafio para o Uruguai ser anfitrião deste importante evento que reunirá profissionais dos cinco continentes, permitirão trocar opiniões sobre diferentes temas e atualizar conhecimentos científicos e tecnológicos. Haverá um espaço para os trabalhos que foram apresentados através de posters e em áreas dedicada especialmente a stands, onde empresas e instituições poderão promover suas atividades, projetos, programas e produtos e serviços. Foi convocado a participar ativamente neste evento onde se oferecem diferentes opções para destacar o rol de sua empresa e instituição. Mais informações em: <http://www.agrimensores.org.uy/8ConferenciaRegional/> e www.fig.net/uruguay

Fórum Geo-espacial da América Latina (LAGF 2012)

Fonte: Santiago Borrero



O Segundo Fórum Internacional sobre Tecnologia e Aplicações Geo-espaciais (LAGF 2012) com o tema: "Conhecimento processável para o desenvolvimento sustentável" foi apresentado de 15 a 17 de agosto de 2012, no Rio de Janeiro, Brasil e no Centro de Convenções *Sul America*. LAGF proporciona uma plataforma para os tomadores de decisões, desenvolvedores, investigadores e usuários de aplicações, para apresentar e discutir as mais recentes inovações, tendências, experiências e preocupações, no campo geo-espacial. Seu objetivo é destacar a necessidade de posicionar o conhecimento e criar consciência geo-espacial na região mediante o estabelecimento de uma plataforma internacional com os líderes mundiais da indústria e tecnologia de ponta, líderes do governo e novos investigadores, para se reunir e desenvolver intercâmbio de informação assim como um diálogo significativo para desenvolver esse objetivo comum, coletivamente. Para se inscrever na LAGF 2012 temos algumas opções disponíveis: Inscrição Express - para delegados que desejam fazer qualquer tipo de pagamento e os visitantes, por favor [clique aqui](#); e o Registro Regular - para delegados que desejam fazer o pagamento por cheque ou transferência bancária, por favor [clique aqui](#). Mais informações em: <http://lagf.org/2012/index.htm>.

Especialistas apresentam iniciativas de IDE na América Latina

Fonte: Eduardo Freitas

MundoGEO#Connect América Latina 2012, é o maior e mais importante evento do setor geo-espacial da América Latina, realizado de 29 a 31 de maio em São Paulo, Brasil, contou com 3,350 participantes e 45 empresas expositoras e a representação de 75 marcas globais. Durante todo o primeiro dia do evento foi apresentado o Fórum Internacional de Geo-tendências. O público poderia conhecer a opinião dos executivos internacionais das principais empresas e instituições de geotecnologia sobre as tendências no compartilhamento de informações espaciais nos próximos anos e como estes concitos atuam para melhorar o mundo. O tema da primeira sessão foi as Infraestruturas de Dados Espaciais (IDE) na América Latina e o



Infraestrutura Global de Dados Espaciais

Boletim Informativo para América Latina e Caribe

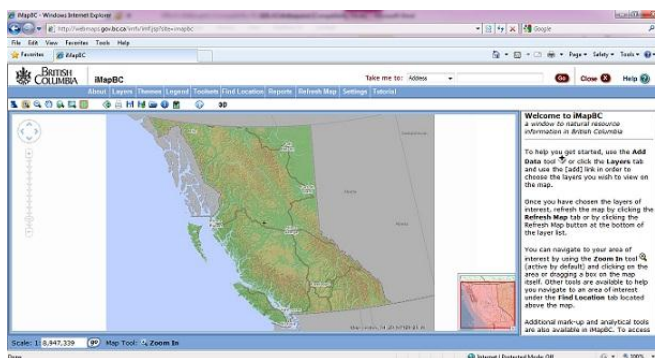
contexto mundial, o conferencista foi o Sr. Luiz Paulo Souto Fortes, Presidente do Comitê Permanente para a Infraestrutura de Dados Geoespaciais das Américas (CP-IDEA), e a Sra. Valéria Oliveira Henrique de Araújo, Secretária Executiva da CP-IDEA. O senhor Luiz Paulo apresentou uma palestra sobre a Iniciativa da ONU para o Gerenciamento Global da Informação Geoespacial (GGIM), e a senhora Valéria apresentou o tema Atividades da CP-IDEA na construção das Infraestruturas de Dados Geoespaciais das Américas. Mais informações em: <http://mundogeoconnect.com>

Fotos: <http://www.flickr.com/photos/mundogeo/sets/72157630049259841/>

Columbia Britânica (CB) recebe prêmio por aplicação excepcional de tecnologia geoespacial

Fonte: <http://www.directionsmag.com/>

A província reconhece que para ser mais rápida e mais eficiente, é necessário otimizar o uso de todos seus ativos de dados disponíveis e o capital social, tanto dentro como fora do governo. Este é habilitado através do **BC Geographic Warehouse** (Armazém Geográfico de CB), uma IDE robusta que contém mais de 3000 conjuntos de dados que apoiam o serviço de entrega efetiva do governo, a ordenação do território, gestão ambiental, a resposta à emergência e segurança pública, desenvolvimento econômico, saúde comunitária, assim como o transporte e a gestão da infraestrutura. A IDE também tem dado à província a capacidade de exibir rapidamente mais de 140 aplicações, apoiar mais de 1700 serviços de OGC Web Map, e proporcionar uma arquitetura de dados consistente para o acesso de pessoas que apoiam a tomada de decisões. A transformação dos processos de negócios para incorporar a informação geoespacial iniciou-se com um trabalho fundamental realizado com o setor dos recursos naturais e sua expansão contínua abrindo espaço a novas análises e uma melhor prestação de serviços a outros setores tradicionalmente “não espaciais” do governo tais como os serviços de justiça, saúde, educação e sociais.



DigitalGlobe e GeoEye se unem para criar um líder mundial em imagens da Terra e análise geoespacial

Fonte: <http://geoeye.mediaroom.com/>

DigitalGlobe, Inc. (NYSE: DGI) e GeoEye, Inc. (NASDAQ: GEOY), em julho anunciaram que as diretorias de ambas empresas aprovaram por unanimidade um acordo de fusão definitivo sob as quais se combinaram em uma transação de ações e um valor de aproximadamente US\$900 milhões. A fusão da DigitalGlobe e GeoEye vai criar um líder mundial em imagens da Terra e análise geoespacial com uma base de renda mais diversificada, uma plataforma financeira superior e um potencial de crescimento significativo. A nova empresa se chamará DigitalGlobe sob a sigla de DGI.

Chamada de resumos: Geografia, Ciências SIG, e Saúde: fronteiras espaciais de pesquisa e prática em saúde

Fonte: AAGeogram

A participação de geógrafos, cientistas em SIG, pesquisadores da saúde, e outros cientistas que trabalham nas fronteiras da geografia, a Ciência SIG e a saúde é bem vinda na Reunião Anual da Associação Americana de Geógrafos (AAG) em Los Angeles, de 9 a 13 de abril de 2013. Sobre a base de várias iniciativas recentes da AAG junto com o Instituto Nacional da Saúde dos EUA (em inglês NIH) nesta área de pesquisa, as sessões explorarão novas fronteiras de pesquisa em salud e sociais, assim como o progresso gerado pela iniciativa da AAG para uma Infraestrutura Geoespacial para a Pesquisa em Saúde através de todo o NIH.

Estas iniciativas da AAG tem gerado uma maior consciência entre os pesquisadores da saúde, assim como geógrafos, sobre o papel central que a geografia e ciências SIG podem desempenhar para fazer frente às necessidades globais de saúde, tanto na pesquisa como na prática. As sessões incluirão como oradores os principais pesquisadores médicos e de saúde; geógrafos ativos nestas áreas de pesquisa são convidados a apresentarem seus trabalhos.



Infraestrutura Global de Dados Espaciais

Boletim Informativo para América Latina e Caribe

Os documentos sobre todos os aspectos da pesquisa em saúde e suas interseções com a geografia ou ciências SIG são bem vindos. Para obter mais informações, visite www.aag.org/annualmeeting. Para participar nas sessões sobre Geografia, Ciências SIG e da saúde, por favor envie seu resumo através de: www.aag.org/annualmeeting. Quando receber a confirmação da apresentação do resumo, por favor, em seguida, reenvie esta confirmação para geohealth@aag.org. A data limite para apresentar resumos é **24 de outubro** de 2012.

Conferência Internacional das Nações Unidas em Tecnologias baseadas no Espaço para Manejo de Desastres: "Avaliação de riscos no contexto das mudanças climáticas"

Fonte: Equipe da ONU-SPIDER através de Santiago Borrero

A Conferência ocorrerá de 7 a 9 de novembro de 2012 em Pequim. Os temas cobrem o papel da tecnologia espacial para implementar os resultados da recente conferência do Rio +20, assim como a informação espacial para o alerta precoce, seguimento e avaliação da vulnerabilidade para os riscos vinculados ao câmbio climático. Por outro lado, a Conferência oferecerá as melhores práticas e oportunidades para a cooperação bilateral e multilateral através de reuniões específicas e sessões de trabalho. Por favor, encontre toda as informações no Portal de Conhecimento: <http://www.un-spider.org/risk-assessment-climate-change>

[\(Voltar ao início\)](#)

Notícias IGS, links, publicações



International
Geospatial Society



A Sociedade Geoespacial Internacional (IGS) é o braço de membros individuais da Associação GSDI e atualmente busca profissionais ou especialistas para sua filiação, que possuam interesses geoespaciais, com conhecimento em Infraestrutura de Dados Espaciais (IDE), SIG ou relacionados. A sociedade melhora as comunicações a nível mundial entre as pessoas que participam ativamente na promoção, desenvolvimento ou avanço da Infraestrutura de Dados Espaciais e os conceitos relacionados. Revise os benefícios de filiar-se ([espanhol](#)) ([inglês](#)).

[\(Voltar ao início\)](#)

IDE nacionais, notícias, apresentações

BOLÍVIA

[GEOBOLÍVIA no Pando e Beni](#)

Fonte: <http://www.geo.gob.bo/>

Dias 26 e 27 de julho, a Infraestrutura de Dados Espaciais do Estado Plurinacional da Bolívia (IDE-EPB ou GEOBOLÍVIA) participou em uma série de reuniões nos Departamentos de Beni e Pando. Houve reuniões com os Governadores, Universidades Públicas e diferentes instituições que manejam informação geográfica. O objetivo das reuniões foi explicar os avanços e realizar uma apresentação geral da IDE-EPB a nível Departamental. Houve reuniões similares em todos os Departamentos do país.



COLÔMBIA

[IDECA estréia Módulos em Ambientes Virtuais de Aprendizagem](#)

Fonte: <http://www.ideca.gov.co/>

Em julho os funcionários da Unidade Administrativa Especial de Cadastro Distrital iniciaram a primeira experiência em ambientes virtuais de aprendizagem, cursando o módulo denominado "Explorando IDECA". O módulo tem a finalidade de informar a comunidade distrital sobre os conhecimentos fundamentais que devem ter os funcionários em relação a

Infraestrutura Global de Dados Espaciais

Boletim Informativo para América Latina e Caribe

Infraestrutura de Dados Espaciais para o Distrito Capital (IDECA) com fins de participar ativamente de sua consolidação. Esta capacitação apoiará o fomento de novos saberes e boas práticas nos diferentes processos de gestão da informação geográfica com ênfase em cadastro. Em curto prazo, se espera promover este curso a todas as entidades do Distrito, Produtoras e usuárias de informação geográfica, contribuindo assim para o fortalecimento institucional e a divulgação do IDECA para apoiar o desenvolvimento da cidade de Bogotá.

CUBA

[Visualizador Genérico de Mapas versão 3.0](#)

Fonte: <http://www.iderc.co.cu/>



Encontra-se disponível a versão 3.0 do Visualizador Genérico de Mapas da Infraestrutura de Dados Espaciais da República de Cuba (IDERC), a qual inclui um assistente para a criação de mapas temáticos. O assistente para a criação de mapas temáticos é uma ferramenta web que se implementa sobre plataformas *opensource*, permite criar mapas temáticos baseados em mapas topográficos que representam fenômenos geográficos da superfície terrestre, representando características de distribuição, relação, densidade ou regionalização de objetos tangíveis (vegetação, solos, geologia, etc.), ou de conceitos abstratos (indicadores de violência, de desenvolvimento econômico, de qualidade de vida, etc.).

EQUADOR

[IDE RedCEDIA](#)

Fonte: <http://ide.cedia.org.tec/>



A IDE da RedCEDIA tem caráter acadêmico, portanto, aberto a todos os membros da Rede Acadêmica do Equador e do Consórcio Equatoriano para o Desenvolvimento da Internet Avançada (CEDIA). Nesta IDE pode encontrar informação sobre a rede de socialização, as reuniões, o progresso, notícias, atualizações de software e de informação geográfica dos membros. Se sua instituição não faz parte, pode comunicar-se com Andrea Morales R. em andrea.morales@ucuenca.edu.ec. Atualmente RedCEDIA está estruturada por IDEs de várias universidades entre elas: [Universidade de Cuenca](#), [Escola Superior Politécnica do Chimborazo](#), [Universidade Técnica Particular de Loja](#), [Universidade Regional Autónoma dos Andes](#), [Universidade Politécnica Salesiana](#), [Universidade Estatal de Bolívar](#) e [Universidade Técnica do Norte](#).

Infraestrutura Global de Dados Espaciais

Boletim Informativo para América Latina e Caribe

JAMAICA

[O governo constrói a infraestrutura nacional de dados espaciais](#)

Fonte: <http://www.jis.gov.jm/>



O Governo está trabalhando para construir uma Infraestrutura Nacional de Dados Espaciais da Jamaica. Isto foi revelado pelo Ministro de Águas, Terras, Meio Ambiente e Mudanças Climáticas, o Exmo. Sr Robert Pickersgill, durante sua participação no debate setorial 2012/13 na Câmara de Representantes em 24 de julho passado. "Isto é necessário para facilitar o crescimento do setor, e para nós, para mantermos em dia com os avanços tecnológicos e, dessa forma, atender as necessidades de dados geoespaciais do governo e de nosso povo", expressou. O Sr. Pickersgill disse que o Governo vai trabalhar com afinco para preparar a legislação com fins de regular a indústria geoespacial. "Depois de 20 anos de ser guiado pela política, tornou-se necessário ter uma estrutura de governança forte. Continuamos construindo capacidades nesta área e tenho prazer de informar que temos desenvolvido atividades de formação em SIG a nível regional e inclusive somos considerados como líderes na área, na região do Caribe e América Latina", disse. O Ministro argumentou que a informação geoespacial pode ser uma ferramenta fundamental à medida que os tomadores de decisões comunicam problemas e soluções de projetos, por exemplo, no planejamento das cidades. O Sr. Pickersgill informou que atualmente se está trabalhando em uma política de metadados, o que fará que seja obrigatório recolher e manter os metadados para todos os criadores de dados geoespaciais, e agregar que todos os criadores e usuários de dados geoespaciais necessitam recolher e gerenciar metadados. Os metadados são a informação que descreve e dá informação sobre outros dados. "Esta atividade é importante porque preserva os milhões de dólares de investimento para criar os dados geoespaciais. Por tanto, peço a todos os ministros para fazer sua parte para assegurar-se de que seus dados sejam coletados e sejam mantidos de acordo com a política", disse. Informou-se ademais que o Governo está em processo de contratação dos serviços de um distribuidor para obter as imagens más recentes de toda ilha, com a mais alta resolução disponível, colorida. O Sr. Pickersgill disse que a aquisição será por um custo de \$24.5 milhões e será financiado com as contribuições de mais de 15 usuários de dados geoespaciais, acrescentando que as imagens serão distribuídas para mais de 40 entidades que as utilizarão em sua atividades. "Tenho o prazer de dizer que este governo continuou a fazer os investimentos necessários nas áreas de treinamento e educação, tecnologia, coleta de dados e gestão, sistemas e processos, e desenvolvimento de padrões e diretrizes para a gestão de informação geoespacial no país. Temos utilizado com sucesso esta informação para apoiar a gestão e tomada de decisões, não só neste ministério, mas em todo o governo", acrescentou.

PANAMÁ

[Informe Anual do IPDE 2011](#)

Fonte: <http://ignpanama.anati.gob.pa/>

O Informe Anual 2011 da Infraestrutura Panamenha de Dados Espaciais (IPDE) foi publicado e está disponível [aquí](#) (arquivo PDF). "A IPDE busca fomentar políticas, padrões, organizações, recursos humanos e tecnológicos para facilitar a produção, uso, acesso e intercâmbio de dados espaciais e ao mesmo tempo garantir a interoperabilidade entre os distintos sistemas". Com o objetivo geral

de "projetar, desenvolver, implementar, administrar e difundir a Infraestrutura Panamenha de Dados Espaciais baseados em padrões que permitam aplicar as vantagens de serviços, como instrumento de visualização, consulta, modificação e análises temáticas. Para atingir este objetivo foram definidos cinco componentes que serão desenvolvidos pela comissão de trabalho inicial e através de grupos de trabalho: Questões Legais e Política; informação geoespacial; padrões; Tecnologia; e Fortalecimento Institucional. As atividades, resultados e produtos de cada um dos cinco componentes, bem como as instituições participantes dentro dos temas da IPDE em 2011, estão



Infraestrutura Global de Dados Espaciais

Boletim Informativo para América Latina e Caribe

detalhadas no informativo. A IPDE é uma iniciativa liderada pelo Instituto Geográfico Nacional "Tommy Guardia" (IGNTG), como representante do Panamá junto ao Comitê Permanente de Infraestrutura de Dados Espaciais das Américas (CP-IDEA). Assim, destaca-se no documento que, pela IPDE ser uma política de Estado, o Instituto necessita de apoio financeiro, assistência técnica e, fundamentalmente, o consentimento e apoio das instituições que farão parte da IPDE, para desenvolver todas as atividades previstas no plano de trabalho, e para a sua correta implementação nos anos seguintes.

PERÚ

[Política Nacional de Dados Espaciais do CCIDEP 2012](#)

Fonte: <http://www.ccidep.gob.pe/>



Conforme o segundo acordo da Ata de Reunião 003-2012 do Comitê Coordenador Permanente da Infraestrutura de Dados Espaciais do Perú (CCIDEP), será elaborado um documento de proposta de políticas que serão implementadas a curto prazo, e que irão orientar os trabalhos do CCIDEP no ano de 2012. Este documento consiste em cinco políticas básicas e suas respectivas diretrizes, que servirão de referência para as ações e atividades do CCIDEP e dos Grupos de Trabalho. Estas políticas têm sido desenvolvidas com base em reuniões realizadas pelo CCIDEP, pelo Grupo de Trabalho de Políticas e por documentos anteriores constantes nos arquivos da Oficina Nacional de Governo Eletrônico e Informática (ONGEI). O documento completo está disponível [aqui](#).

[Lançamento da base de dados harmonizados de centros populacionais a nível nacional](#)

Fonte: <http://www.ccidep.gob.pe/>

Como parte do processo de implementação da Infraestrutura Nacional de Dados Espaciais do Peru (IDEP), liderada pela Oficina Nacional de Governo Eletrônico e Informática, foi desenvolvido o projeto de harmonização e atualização do Banco de Dados dos Centros Populacionais em Nível Nacional, projeto que permitiu indentificar que no território nacional a população do país é distribuída em 158.813 centros populacionais de vários tamanhos e hierarquias. O novo banco de dados, desenvolvido pelo Instituto Nacional de Estatística e Informática (INEI) em cooperação com o Ministério de Economia e Finanças, vai permitir ao Estado planejar melhor suas intervenções, pois irá contar com informação mais segmentada e precisa do que nos distritos tradicionais. O banco de dados vai ajudar a melhorar os processos de avaliação e monitoramento dos projetos do Sistema Nacional de Investimento Público (SNIP) e a gestão destes lugares por governos regionais e locais. Foi designado que o Grupo de Trabalho dos Centros Populacionais da IDEP, presidido pelo INEI, irá apresentar uma proposta para a implementação de um sistema integrado de gestão de centros populacionais, que permita manter esta informação atualizada e facilitar o acesso à mesma.

[\(Volver al inicio\)](#)

Artigos e publicações do mês

Newsletter No.1 da IDEF



territorial, e educação no contexto
<http://idef.formosa.gov.ar/Newsletter.html>

Fonte: <http://idef.formosa.gov.ar/>

A primeira edição da Newsletter da Infraestrutura de Dados Espaciais da Província de Formosa (IDEF) na Argentina já se encontra disponível. Se trata de uma publicação eletrônica de distribuição livre, que pode ser acessada através da plataforma da IDESF. A publicação visa informar sobre temas relacionados com IDE, GIS, sensoriamento remoto, gestão da sociedade da informação. Para se inscrever, acesse:

Geógrafo da Universidade de Santa Barbara publica "A próxima geração do Digital Earth"

Fonte: <http://www.ia.ucsb.edu/>

O mundo se tornou menor e mais acessível, pois aplicativos como o Google Earth se tornaram uma mainstream, afirmou o professor de geografia Michael Goodchild da Universidade Santa Barbara, na Califórnia. No entanto, ainda há um longo caminho a ser percorrido, e há passos importantes para seguir e avançar. Sua visão, compartilhada por muitos autores em todo o mundo, foi publicada nas Atas da Academia Nacional de Ciências, em um artigo intitulado "A próxima geração do Digital Earth". A respeito da base da visão de uma réplica digital da Terra, feita pelo ex-vice-presidente Al Gore, o documento examina o progresso do planeta até hoje, e suas perspectivas para o futuro. O artigo completo está em: <http://www.ia.ucsb.edu/pa/display.aspx?pkey=2770>

O sensoriamento remoto surge como ferramenta importante para o habitat e conservação das espécies

Por John Platt, publicado em 27 de junho de 2012 em *earthzine*

Não importa para onde se olhe no mundo, a biodiversidade está em declínio. Os habitats e ecossistemas estão ameaçados pelo desenvolvimento e mudanças do clima, e dezenas de milhares de espécies estão ameaçadas de extinção. Em nenhum lugar isso é mais evidente do que na África, onde mais de 2 milhões de quilômetros quadrados são classificados como áreas protegidas: florestas, savanas e outros locais onde a biodiversidade foi estabelecida como uma prioridade. Mas como os governos e organizações de conservação identificam áreas com maior necessidade de proteção? Existem áreas que são importantes para a biodiversidade que ainda não estão protegidas? Há fundos de conservação que são investidos indevidamente em locais com menos importância, enquanto áreas mais importantes estão sendo ignoradas? Até recentemente, a única maneira de responder a algumas dessas perguntas era através de estudos de campo extensos, que exigem investimento de capital, mão-de-obra e tempo, e que podem ficar desatualizados logo depois de serem concluídos. Mas agora o sensoriamento remoto tem se tornado uma ferramenta importante para ajudar a identificar habitats com maior necessidade de conservação. Utilizando dados de

satélite, cientistas, governos e organizações de conservação podem acessar uma gama mais ampla de informações que podem fornecer uma imagem melhor da saúde do planeta, que somente coletas de campo não poderiam alcançar. O sensoriamento remoto foi usado em 2009 para identificar potenciais corredores que populações isoladas de tigres poderiam ter usado para viajar e se conectar com outras. Um estudo publicado em 2012 utilizou o sensoriamento remoto para localizar possíveis novos habitats para gorilas do rio Cross em perigo de extinção, que necessitam de território seguro para aumentar e expandir sua população. A aplicação de dados de sensoriamento remoto tem seus desafios. Os dados nem sempre estão disponíveis, e as diferentes fontes de dados muitas vezes usam uma terminologia, formato ou referência geoespacial diferentes para descrever as mesmas coisas. A combinação de vários conjuntos de dados pode ser um processo difícil e demorado [O artigo completo pode ser encontrado no link: <http://www.earthzine.org/2012/06/27/remote-sensing-emerges-as-an-important-tool-for-habitat-and-species-conservation/>]

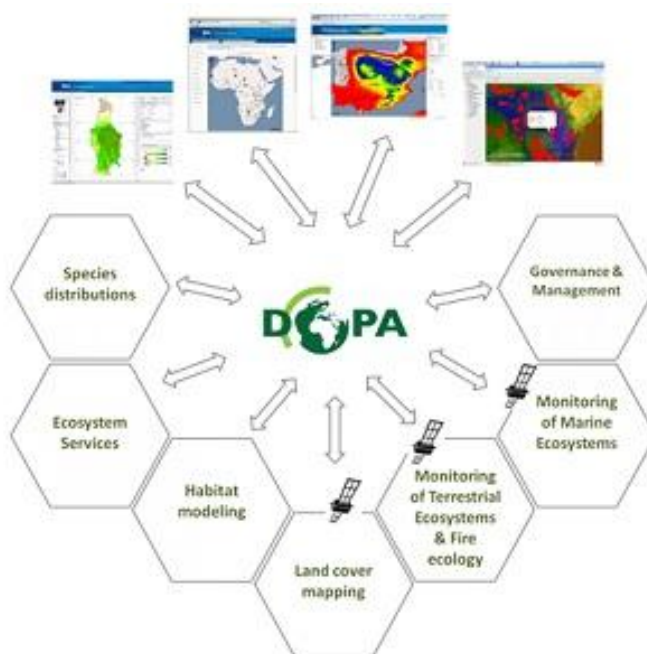


Fig. 1. Illustration of the web services, currently in development at JRC, that will be made available by the DOPA.

[\(Voltar ao início\)](#)

Infraestrutura Global de Dados Espaciais

Boletim Informativo para América Latina e Caribe

Pesquisas geoespaciais,
aplicações, programas, dados

[INPE lança nova plataforma para o acompanhamento de desastres naturais](#)

Fonte: <http://mundogeo.com/>



Monitoramento, Análise e Alerta



Para o acompanhamento e avaliação dos desastres naturais, o Instituto Nacional de Pesquisas Espaciais (INPE) do Brasil, lança [TerraMA2](#), uma plataforma de computação aberta a qualquer usuário interessado em desenvolver seu próprio sistema aplicativo para riscos ambientais. Esta ferramenta foi apresentada em 18 de Julho durante evento realizado em São José dos Campos, Brasil. Utilizando a informação disponível na Internet, TerraMA2 permite monitorar qualquer incidência. Podem ser utilizados dados dos satélites e radares meteorológicos ou os modelos numéricos de previsão. Os dados de pontos fixos como as Plataformas de Coleta de Dados (PCD), sondas, boias, estações e instrumentos geotécnicos também podem ser utilizados. O usuário pode monitorar os incêndios e queimadas, deslizamentos, inundações, secas, black-outs de energia provocados por raios e movimentos das marés nas zonas portuárias, entre outros eventos. Para atingir este objetivo, a plataforma integra serviços geográficos e de modelamento de dados demográficos, com acesso às informações meteorológicas, climáticas, atmosféricas, hidrológicas e geotécnicas. A capacidade de reunir diferentes bases de dados permite ao TerraMA2 monitorar diversos tipos de acontecimentos, tais como terremotos, raios e até epidemias ou crimes de assassinato. TerraMa2, nova versão da plataforma denominada Sismaden, é o resultado da pesquisa e desenvolvimento do INPE ao longo de 25 anos, com base na inovação na área de geotecnologias estratégicas. Desenvolvedor de aplicativos como o SPRING, TerraLib, TerraView, TerraAmazon e TerraME, o Instituto implemmentou o TerraMA2 para atender a crescente demanda de aplicações de monitoramento, avaliação e alerta em várias áreas. A evolução do projeto e as funcionalidades de TerraMA2 foram apresentadas durante do evento que também mostrou os resultados da implementação da plataforma no estado de São Paulo e no sul do Brasil, entre outros exemplos. Contatos através do email terrama2@dpi.inpe.br

[Aplicativo de Sistemas de Informação Geográfica para melhorar a sustentabilidade do meio ambiente na Nicarágua](#)

Fonte: Kate Lance;

<http://www.icdf.org.tw/>



O projeto de dois anos, iniciado em Janeiro de 2012 e com o apoio do Ministério de Relações Exteriores de Taiwan (Cooperação Internacional e o Fundo para o Desenvolvimento), ajudará o Governo da Nicaragua a melhorar sua capacidade para realizar operações de monitoramento do meio ambiente, utilizando os dados e imagens provenientes do satélite Formosa II. Desde 2008, a Cooperação Internacional e o Fundo de Desenvolvimento de Taiwan assim como o Governo da Nicaragua tem trabalhado seguindo objetivos comuns conseguindo melhor cooperação através deste projeto. A cooperação tem gerado benefícios diretos em vários desastres naturais como o incêndio do bosque de Masaya, o desabamento de Ometepe e o temporal Nagarote, mediante o fornecimento imediato de imagens de satélite para avaliar os danos.

Agência Executiva:

- Centro de Pesquisa Espacial e Sensoriamento Remoto (em inglês CSRSR)
- Instituto Nicaragüense de Estudos Territoriais, INETER (Nicarágua)

- Ministério de Recursos Naturais e Meio Ambiente - Sistema Nacional de Informação Ambiental, MARENA-SINIA (Nicarágua)

Acordo de Implementação: O Centro para a Pesquisa Espacial e Sensoriamento Remoto (em inglês CSRSR) está disponibilizando a cada três meses imagens de satélite às instituições nicaraguenses interessadas. INETER e o MARENA-SINIA realizarão trabalhos de campo para identificar as causas das mudanças no uso do solo que se destaquem na análise das imagens.

Forum sobre o Desenvolvimento Aeroespacial Colombiano

Fonte: <http://www.icde.org.co/>

O primeiro Forum sobre Desenvolvimento Aeroespacial Colombiano foi organizado por membros da Comissão Colombiana do Espaço, o Instituto Geográfico Agustín Codazzi (IGAC), a Força Aérea Colombiana (FAC) e a Vice-presidência da República com o objetivo de ressaltar a importância da gestão do conhecimento e sua utilidade no incremento, aplicação e uso das tecnologias aeroespaciais para o desenvolvimento de países com economias emergentes como a de Colombia. Com mais de 600 pessoas inscritas e mais de 20 expositores nacionais e internacionais o forum conseguiu a convergência de pesquisadores, especialistas, empresas, profissionais e estudantes interessados nos avanços para o desenvolvimento satelital e aeroespacial colombiano em duas jornadas contínuas, que tiveram como propósito criar sinergias entre os diferentes setores: usuários, beneficiários e produtores de tecnologia aeroespacial, divulgando projetos que estão em execução em prol do desenvolvimento cultural, econômico e social do país. O desenvolvimento do projeto satelital tem como objetivo implementar um sistema satelital de observação da Terra que permita assegurar o acesso às imagens do território colombiano e a consolidação de uma infraestrutura de pesquisa.

Projeto FAO-CIT facilita acesso aos recursos relacionados com governança de terras

Fonte: Santiago Borrero

A informação sobre governança de terras é um fator crítico que permite às economias emergentes e em desenvolvimento estabelecer sistemas eficazes de posse da terra e, finalmente, garantir o acesso seguro e equitativo à terra e seu controle. Para isso, a Coalizão Internacional, junto com a Organização para a Alimentação e a Agricultura das Nações Unidas (FAO), anunciaram que a integração da informação sobre a terra das bases de dados da FAO serão acessíveis através do portal da Terra, o ponto de referência global para a informação relacionada com a terra na Internet. FAOLEX, a base de dados da FAO com tratados, leis e regulamentos que legislam sobre os alimentos, a agricultura e os recursos naturais renováveis do mundo todo, o acervo de documentos corporativos assim como uma ampla biblioteca on line de materiais e publicações da FAO, foram integradas, por país e temas, ao Portal da Terra. Pela primeira vez, toda a informação integrada sobre a governança da terra vai ser de fácil acesso. Este sistema evita a necessidade de realizar consultas a bases de dados complexas e oferece uma visão geral e imediata das leis e publicações das extensas bases de dados por país. Madiodio Niasse, diretor da Conferência Internacional do Trabalho (CIT), disse que "tornar acessíveis as leis, regulamentos e publicações sobre terras é um apoio importante aos esforços para melhorar a governança da terra, um ativo chave a disposição dos especialistas e das comunidades da terra nos países aonde a disponibilidade da informação de alta qualidade relacionada à terra é limitada. A CIT expressa sua gratidão à FAO por esta importante contribuição". Como sócio do Portal da Terra e como membro da Coalizão Internacional, a FAO realizou a integração dos seus dados através da divulgação completa das suas bases de dados e o acesso compartilhado à informação em formato estruturado. Alexander Mueller, Sub-diretor Geral de Recursos Naturais, disse que "A FAO está comprometida em trabalhar com a Coalizão Internacional e os demais sócios do projeto do Portal da Terra para ajudar a obter melhoras tangíveis na vida das pessoas através de uma melhor governança da terra. Colocar esta informação à disposição é um passo importante na facilitação do andamento das Diretrizes Voluntárias sobre a governança responsável da posse". Esta é uma conquista definitiva da integração de dados no Portal da Terra. Outras bases de dados com informação sobre o território serão integradas no Portal da Terra. Para ver um exemplo da integração de dados, visite: <http://landportal.info/area/africa/east-africa/kenya>



Infraestrutura Global de Dados Espaciais

Boletim Informativo para América Latina e Caribe

Sobre o Portal da Terra: O Portal da Terra é a entrada para conexão com informações relacionadas com terras, o acréscimo de informação sobre o território proveniente de múltiplas fontes e a construção de uma comunidade de especialistas, organizações, sociedade civil, instituições governamentais e inter-governamentais e instituições de ensino e pesquisa, envolvidos com o tema terra. O portal é o resultado da aliança entre organizações dispostas ao intercâmbio de informação sobre terras e a colaborar com o projeto. Esta associação está aberta às organizações relacionadas com a terra que tenham o desejo de participar ativamente no desenvolvimento do Portal da Terra.

Sobre a Coalizão Internacional: A Coalizão Internacional é uma aliança global entre a sociedade civil e as organizações intergovernamentais que trabalham juntas para promover o acesso seguro e equitativo assim como o controle da terra para mulheres e homens de baixa renda através da promoção do diálogo, intercâmbio de conhecimentos e capacitação www.landcoalition.org

Os softwares livres i3Geo e gvSIG unem suas forças

Fonte: Associação gvSIG através de Eduardo Freitas

Os softwares livres i3Geo e gvSIG unem forças. A soma de esforços se baseia nas formas similares de entender o software livre como uma solução que vai além das questões técnicas. Com este acordo existe uma proposta de colaboração a nível de modelo. Com a integração, a associação gvSIG pretende crescer técnica, econômica e organizacionalmente através da colaboração entre projetos que apostam no software livre como base fundamental para a independência tecnológica e que entendem o software como um meio e não um fim. Na área da geomática livre, i3Geo é sem dúvida referência de tecnologia com origem latinoamericana. i3Geo tem sua origem no Ministerio do Meio Ambiente do Brasil, no contexto da implantação do Sistema Nacional de Informação sobre Meio Ambiente (SINIMA). Em 2006 trocou a licença GPL e passou a fazer parte do Portal de Software Público Brasileiro. i3Geo, que significa "Interface Integrada para Internet de Ferramentas de Geoprocessamento" nasceu com o objetivo de criar um software para a divulgação de dados geográficos via web com opções de análise avançadas para o usuário final. O software tem evoluído com a integração de novas funcionalidades; atualmente permite que o usuário tenha acesso à tabela de atributos dos layers, carregue dados, se conecte aos serviços OGC, altere as legendas e interaja com dados do Wikipedia, Confluence, Metar; realize edição vetorial e geoprocessamento. Além disso i3Geo oferece serviços de acesso direto e download, WMS, WFS, KML e KMZ, facilitando a implantação de IDEs. Esta dinâmica propiciou a integração de i3Geo com gvSIG de duas formas. Em primeiro lugar, desenvolveu-se um plugin que permite que o mesmo arranjo de dados que se visualiza no geoportal seja visualizado no projeto de gvSIG. Em segundo lugar, os projetos de gvSIG podem ser lidos por i3Geo, funcionando como uma aplicação para criar mapas que serão publicados na web. Dentro de este acordo, Edmar Moretti, principal desenvolvedor do i3Geo, passou a fazer parte da Estrutura Profissional do gvSIG. Em síntese, a integração entre a comunidade i3Geo e a comunidade gvSIG trará oportunidades de crescimento para ambas.

[\(Voltar ao início\)](#)

Oportunidades de capacitação, financiamento, prêmios

Inspiração – Iniciativa Alemã em Recrutamento de Estudantes em Geodésia e Topografia

Fonte: FIG e-Boletim Informativo Julho/Agosto 2012



Muitos países tem experimentado que os jovens têm uma falta de conhecimento na área de Topografia e Geodésia em fase numa diminuição no número de alunos. A iniciativa alemã resultou em um web site que agora também é publicada em Inglês. O site dá uma visão ampla sobre Geodésia e suas diversas disciplinas. Além disso, fornece informações valiosas sobre os cursos (com foco na Alemanha). Promover a profissão no seu país. Mais em: <http://www.arbeitsplatz-erde.de/index.php?id=1&L=1>.

Santa Lúcia: Formação em CERT

Fonte: NEMO News

Santa Lúcia participou do 2ª Equipe Comunitária de Resposta a Emergência (em inglês CERT), curso de certificação em Granada, na Unidade de Serviços Especiais (em inglês SSU), no Campo de Treinamento realizado pela Agência de Gestão de Desastres do Caribe de Emergência (em inglês CDEMA). O programa ocorreu entre 16 e 20 de julho de 2012. O primeiro programa desse tipo foi realizada em Monserrate em 2009. O foco do programa é desenvolver um quadro de líderes que sejam competentes para facilitar a instrução no programa CERT. O programa foi conduzido por facilitadores regionais e financiado pelo Governo italiano e está em andamento, como parte do África, Caribe e Pacífico - União Européia (em inglês ACP-UE) Programa de Gestão de Risco de Desastres sub-regional e reforçar a resiliência para reduzir a vulnerabilidade no Projeto da região do Caribe (em inglês ERC). Santa Lúcia foi representada pelo Sr. David Jordan, membro do Comitê de Preparação de Desastres e da Organização Nacional de Gestão de Emergência da Gros Islet (em inglês Large Island). Como resultado Jordan se tornou um membro regional e internacionalmente reconhecido da CERT. O curso, em tempo integral, foi voltado para profissionais dos Centros Nacionais de Emergência, bem como líderes comunitários e voluntários; Jordan participou como voluntário. Atualmente, as Bahamas, Trinidad e Tobago e Ilhas Virgens dos Estados Unidos (em inglês USVI) são os únicos países conhecidos na região que desenvolveram programas CERT.



Chamada para o Curso sobre "Gestão de Escala da Paisagem"

Fonte: Alessandra Lobo P., por meio de Andres Guhl

Curso Internacional: Gestión a Escala de Paisaje - Andes Tropicales.

Santa Cruz y Cochabamba, Bolivia, de sep. 25 a oct. 15 de 2012. El curso pretende generar y fortalecer en los participantes, competencias para la gestión integrada del paisaje y de los bienes y servicios ecosistémicos, dando base para el desarrollo, la conservación de la biodiversidad y la generación de beneficios sociales. La Universidad NUR otorgará título de DIPLOMADO (con trabajo entre cursos) a los estudiantes que lo realicen.

Curso Internacional: Gestión a Escala de Paisaje - Andes Tropicales.

Seminario de Actualización Temática: Manejo Adaptativo y Estándares Abiertos para la Práctica de la Conservación
Fecha límite de inscripción: 3 de agosto del 2011

Curso: Planificación para la Conservación a Escala de Paisaje
Fecha límite de inscripción: 31 de agosto del 2011.

¿Qué es la Alianza Andes Tropicales?
Temática humana para la conservación

A Organização para Estudos Tropicais (OET em espanhol), o Tropical Andes Alliance (em espanhol AAT) ea Fundação para a Conservação Florestal Chiquitano (FCBC em espanhol) anunciar o curso "Gestão de escala da paisagem: Andes Tropical", de 2012. O curso visa construir e fortalecer as habilidades dos participantes para a gestão integrada da paisagem e dos ecossistemas bens e serviços, garantindo assim o desenvolvimento e

conservação da biodiversidade e geração de benefícios sociais. O curso será executado a partir de Setembro 25-15 outubro de 2012, em Santa Cruz e Cochabamba, departamentos da Bolívia, e é destinado a profissionais técnicos e agências governamentais, ONGs, universidades e outros setores que estão diretamente ligados à gestão de terras para o desenvolvimento e conservação da região andina tropical. Você pode acessar a página do curso clicando no seguinte link: www.alianzaandes.org. O curso será certificado pela [Universidade NUR](http://www.universidadnur.edu.bo) Acadêmico e apoio financeiro para bolsas de estudo parciais da Fundação MacArthur e da Fundação Moore.

O Lincoln Institute está aceitando solicitações para Bolsas David C. Lincoln em Tributação do Valor da Terra

Fonte: Instituto Lincoln de Bolsas

O Instituto Lincoln de Políticas da Terra convida candidatos para solicitações de bolsas para o programa Lincoln C. David. O programa deste ano oferece bolsas de estudo em duas categorias:

- (1) David C. Lincoln Bolsas em Tributação do Valor da Terra: O objetivo deste programa é desenvolver o interesse acadêmico e profissional na tributação do valor da terra através do apoio a grandes projetos de pesquisa. Os projetos podem abordar tanto a teoria básica da tributação do valor da terra ou sua aplicação a questões específicas nacionais ou internacionais. O financiamento da pesquisa para cada projeto aprovado será entre US \$ 20.000 e US \$ 30.000 por ano, podendo ser renovado por até três anos. Se você estiver interessado em se inscrever para a bolsa, visite o site do instituto na http://www.lincolnst.edu/education/dcl_fellowships.asp para rever as diretrizes de aplicação e para ver uma lista de bolsistas do passado.

- (2) Bolsa Especial David C. Lincoln em impostos sobre o valor da terra e impostos sobre vendas: Além das gerais Bolsas David C. Lincoln em Tributação do valor da terra, o Instituto convida candidatos para uma bolsa adicional especial em pesquisa sobre a viabilidade e conveniência de usar o valor da receita tributária da terra para reduzir impostos sobre as vendas. O financiamento de pesquisa para este projeto será entre US \$ 20.000 e US \$ 30.000. Esta comunhão especial será concedido em uma única vez em 2012 por um ano. Se você estiver interessado em se candidatar desta bolsa especial reveja as orientações de aplicativos no site: <http://www.lincolinst.edu/education/david-c-lincoln-fellowship-land-value-taxes-2012.asp>. As aplicações para as Bolsas David C. Lincoln devem ser submetidos ao email fellowships@lincolinst.edu até **15 de setembro** de 2012. Se você tiver dúvidas sobre o processo de candidatura, por favor contate fellowships@lincolinst.edu.

Curso Internacional: Sistemas de Informação Geográfica (SIG) e Sensoriamento Remoto para Monitoramento Ambiental

Fonte: Educação CATHALAC através de Kate Lance

O curso ser realizado de **13 a 17 de agosto** de 2012 na Cidade de Conhecimento, República do Panamá. Os objetivos do curso são:

- Desenvolver habilidades para implementar e usar técnicas e ferramentas de geoprocessamento e sensoriamento remoto para a análise integrada do ambiente e recursos naturais.
- Interpretação e manipulação de imagens e dados de satélite e modelos espaciais para o monitoramento ambiental (classificação de cobertura do solo, desmatamento, degradação ambiental, incêndios e áreas ardidas).
- Avaliação e interpretação dos resultados de processamento de dados espaciais.

Registro on-line pode ser feito em: <http://www.cathalac.org/en/education/education-news/register-now>



Projetos Financiados com padrão OGC WMS

Fonte: Eduardo Freitas

O Open Geospatial Consortium (OGC) está recebendo implementações para usuários de software usando o OGC Web Map Service (WMS) 1,3. A iniciativa está sendo realizada para suportar os testes de conformidade com o padrão como parte do OGC Compliance Program (CITE). Projetos financiados com o padrão OGC WMS WMSEI fornecem uma interface padrão para exigir imagens georreferenciadas e mapas a partir de um ou mais bancos de dados geoespaciais. Para participar da seleção para financiamento, os candidatos devem apresentar uma proposta de duas páginas contendo uma descrição da sua execução e uma estimativa do seu desenvolvimento / custos para o teste. As respostas devem ser enviadas para techdesk@opengeospatial.org até **05 de agosto**. Para mais informações sobre esta oportunidade, entre em contato Luis Bermudez, diretor de Interoperabilidade OGC: lbermudez@opengeospatial.org

Seminários online da MundoGEO tem alcance internacional

Fonte: Eduardo Freitas

MundoGEO, líder na realização de eventos e publicação de revistas e portais para o setor geoespacial na América Latina, e a Associação gvSIG, entidade responsável pela manutenção do projeto gvSIG – um software livre do área de Sistemas de Informação Geográfica (SIG)-, promoveram na quarta-feira dia 26 de junho passado um seminário online sobre soluções de código aberto para SIG e Infraestrutura de Dados Espaciais (IDE). O evento foi apresentado em espanhol e contou com 648 participantes online. Para Álvaro Anguix, gerente geral da Associação gvSIG e conferencista do seminário, a quantidade de perguntas referentes aos aspectos técnicos, a organização e a participação da comunidade, é o reflexo do interesse do público, algo que demonstra a boa receptividade que teve este webinar. “O webinar, continuação de um anterior centrado na parte tecnológica e origem do projeto, tratou neste caso aspectos como a organização e sustentabilidade do novo modelo de produção que apresenta, assim como o trabalho de crescimento da comunidade que se está realizando como base fundamental do projeto gvSIG”, disse Álvaro. Durante o seminário online se analisaram os diferentes padrões do Consórcio Geoespacial Aberto (OGC) suportados pelo gvSIG, um de os softwares mais avançados e completos para as IDEs. O acesso aos serviços de dados de localização e busca tem se mostrado como uma possibilidade de extensão para a publicação dos serviços WMS, WFS e WCS. Desde 2009, MundoGEO já realizou mais de 60 webinars com cerca de 1,200 inscritos e 600 participantes por evento, o último foi o segundo webinar em espanhol. Os temas apresentados nos seminários online

Infraestrutura Global de Dados Espaciais

Boletim Informativo para América Latina e Caribe

MundoGEO, em pdf e vídeo, se encontram disponíveis para aqueles que não puderam participar dos eventos em: <http://mundogeo.com/webinar>. Veja, também, em um canal exclusivo em Vimeo, os vídeos dos principais webinars realizados em: <http://vimeo.com/mundogeo>

Pós-doutorado nas dimensões humanas das Ciências do Sistema Terrestre / Geografia

Fonte: Hannah Gosnell

O Colégio de Ciências da Terra, do Oceano e Atmosféricas (em inglês, CEOAS) da Universidade Estadual do Oregon está convidando as pessoas interessadas se candidatar à duas posições institucionais de pesquisador de pós-doutorado associado. Um destes postos se centrará nas dimensões humanas das Ciências do Sistema da Terra e Geográficas. Por favor enviar candidaturas para:

http://ceoas.oregonstate.edu/employment/files/PRA_Announcement0009314.pdf,

<http://ceoas.oregonstate.edu/profile/gosnell/>

Seminário Internacional sobre dados ambientais de acesso livre na América Latina

Fonte: Pierre Gautreau através de Santiago Borrero



O seminário "Intercâmbio de informação ambiental: dados ambientais de acesso livre na América Latina", se celebrará em Porto Alegre, Brasil o 23 e 24 de agosto de 2012. A informação definitiva do programa está disponível em: <http://baguala.hypotheses.org/seminar-porto-alegre-2012>. Para qualquer pergunta, entre em contato com: HHasenack@ufrgs.br o pierre.gautreau@univ-paris1.fr.

[\(Voltar ao início\)](#)

Oportunidades de trabalho

Centro de Pesquisas Pequeno Caimán: Bolsa de pós-doutorado no Instituto Marinho do Caribe Central

Fonte: EU Overseas Fórum

O Instituto Marinho do Caribe Central busca um destacado investigador de pós-doutorado que avance em a compreensão de como a mudança de cenários climáticos pode afetar o ciclo de carbono da costa tropical e a biodiversidade em última instancia. A bolsa de pesquisa será parte de um esforço mais amplo destinado a examinar os vínculos entre as mudanças climáticas e o estresse em recifes de coral. A pesquisa realizada pelo candidato selecionado se concentrará em uma avaliação dos efeitos da acidificação do oceano a nível do ecossistema e pode abordar uma série de questões ecológicas relacionadas com os processos biofísicos e químicos que influem nos corais e outros organismos de calcificação, assim como nas espécies de fauna de arrecife associadas. O bolsista de pós-doutorado tem a responsabilidade primordial do desenho e execução de experimentos de campo e laboratório, trabalhará todo o ano com residência no Centro de Pesquisa de Pequeno Caimán aonde se estabeleceu um laboratório sobre a acidificação do oceano, um laboratório úmido, uma pequena frota de pesquisa e centros de mergulho. O bolsista trabalhará sob a supervisão do Diretor de Pesquisa e Conservação, a Dra. Carrie Manfrino, e receberá um pouco de ajuda de campo dos estagiários da pesquisa. Busca-se um cientista em início de carreira e cujo doutorado tenha sido obtido durante os últimos três anos. Esta posição se adapta a um pesquisador que se sinta confortável no campo e no laboratório e que seja capaz de desenvolver uma agenda de pesquisa em colaboração,

Infraestrutura Global de Dados Espaciais

Boletim Informativo para América Latina e Caribe

que possa atrair a outros pesquisadores para a estação de campo. Busca-se uma pessoa que realize o seguinte: (1) fazer contribuições originais para a compreensão dos impactos das mudanças climáticas nos ecossistemas de arrecifes de coral, (2) integrar o trabalho em uma estratégia de pesquisa a longo prazo para o Instituto Marinho do Caribe Central, e (3) fazer uso efetivo e substancial das instalações do Centro de Pesquisa Pequeno Cayman. O formulário de solicitação deve ser apresentado à Dra. Carrie Manfrino, Director of Research and Conservation, CCMI. ccmiapplications@reefresearch.org Por favor siga o [link para o formulário](#). Incluir na solicitação: (1) um curriculum vitae, (2) exemplos de 3 trabalhos acadêmicos e 3 atividades acadêmicas (trabalhos de pesquisa, desenvolvimento de simpósios / oficinas, apresentações a comunidade científica e partes interessadas), e (3) formulário preenchido. As candidaturas serão avaliadas segundo os critérios de seleção. Data limite: **01 de setembro de 2012**.

[\(Voltar ao início\)](#)

Outros

Território representado em Iniciativa Desafio do Caribe na Jamaica

Fonte: EU Overseas Forum

As Ilhas Virgens são um dos países representados na Primeira Reunião dos Altos Funcionários da Iniciativa Desafio do Caribe (IRC), em preparação para a Cúpula de 2013 de líderes políticos e empresariais do Caribe nas Ilhas Virgens Britânicas. A oficina de dois dias, 10 e 11 de julho, organizada pelos Governos da Jamaica e de Granada teve a intenção de chegar a um entendimento comum sobre o valor dos recursos marinhos e costeiros da região, e as ameaças a estes recursos. Durante a oficina os participantes desenvolveram (1) um acordo sobre o propósito geral da cúpula, (2) revisaram um marco para a Declaração de Líderes que se firmará na cúpula e (3) acordaram as medidas necessárias para aumentar a consciência pública, através de esforços em meios de comunicação, em relação com as questões de recursos marinhos e costeiros. A IRC tem como objetivo impulsionar as lideranças em todo o meio marinho e costeiro mediante quatro objetivos principais. Os objetivos são (1) catalisar o alto nível de vontade política necessário para proteger e gerenciar melhor os recursos marinhos e costeiros, (2) mobilizar fundos para a conservação marinha e costeira, (3) colocar em marcha mecanismos de financiamento sustentáveis e (4) acelerar e apoiar a ação em campo para cumprir os diversos compromissos de conservação marinhos e costeiros realizados pelos governos.

[\(Voltar ao início\)](#)

América: conferências, eventos IDE

[Primeiro Congresso Latino-americano de SIG Livre e de Código Aberto \(América OSGIS\)](#)

Fonte: Susana Barrera



O Primeiro Congresso Latinoamericano de SIG Livre e de Código Aberto (LatinOSGIS) será realizado entre 22 e 23 de outubro de 2012 em Guayaquil, Equador. O Evento é organizado pela Escola Superior Politécnica do Litoral (Equador) e o Instituto Politécnico de Milão (Itália), com o apoio da Associação Cartográfica Internacional (em inglês, ICA), da Associação Internacional de Fotogrametria e Sensoriamento Remoto (em inglês, ISPRS) e da Fundação

Geoespacial de Código Aberto. A primeira chamada para os trabalhos já está disponível em <http://www.fiec.espol.edu.ec/LatinOSGIS/index.php/en/en-latinosgis-conference/en-conference-call-papers>. A data limite para o envio dos resumos é **17 de agosto**; a notificação de aceitação será em 17 de setembro. Mais detalhes em

<http://www.fiec.espol.edu.ec/LatinOSGIS/index.php/en/> Para informações adicionais entrar em contato com Indira Nolivios Alvarez (Coordenadora Local, LatinOSGIS, Escola Superior Politécnica do Litoral).

[Convite para o VII IDERA](#)

Fonte: Lista de Discussão da IDERA



O Governo da Província de Jujuy e a Coordenação da Equipe de Infraestrutura de Dados Espaciais da

Infraestrutura Global de Dados Espaciais

Boletim Informativo para América Latina e Caribe

República Argentina (IDERA), convidam para as VII Jornadas de Infraestrutura de Dados Espaciais da República Argentina - VII IDERA – entre os dias 27 e 28 de setembro deste ano. A IDERA é um acordo interinstitucional entre órgãos governamentais de diferentes níveis do governo, e instituições educacionais e de pesquisa. A participação de todas as jurisdições é fundamental para garantir o caráter nacional e federal da IDERA. Dentre os objetivos estão oferecer um espaço de encontro para o compartilhamento e discussão de iniciativas, projetos e idéias para o desenvolvimento da IDE Nacional da República Argentina; formar uma nova equipe de Coordenação da IDERA; promover uma Norma Nacional e Federal (Lei) para uma IDE que seja discutida conjuntamente; e tratar de questões relativas a uma IDE Nacional, às iniciativas IDE de níveis distintos de governo, assim como de outras organizações, a tecnologia de base para sua implementação, os padrões necessários para a integração e interoperabilidade, e as formas de difusão e compartilhamento de conhecimentos e experiências. Inscrições nas Jornadas: <http://www.idejujuy.gob.ar>

4ª Jornada Latinoamericana e do Caribe de gvSIG: aberto o prazo de inscrições

Fonte: Sergio Acosta y Lara

Já está aberto o prazo para as inscrições à [4ª Jornada Latinoamericana e do Caribe de gvSIG](#), que acontecerá entre 24 e 28 de setembro de 2012 em Montevideo (Uruguai), com o tema "Crescendo em Comunidade". A mesma foi declarada de interesse pelo Ministério de Transportes e Obras Públicas, pelo Ministério de Indústria, Minas e Energia, e pelo Governo de Montevideo. As inscrições são gratuitas (capacidade limitada) e devem ser feitas através do formulário disponível na [página web das Jornadas](#). Imediatamente depois de se realizar a inscrição, será enviado um e-mail com um código de confirmação. Este código poderá ser utilizado posteriormente para consulta e atualização dos dados de inscrição. A data limite para o envio de trabalhos é **6 de agosto**.



Conferência SIG do Caribe 2012 da URISA

Fonte: Caribbean GIS Blog

URISA anuncia a Sexta Conferência SIG do Caribe, que será realizada entre 12 e 16 de novembro de 2012 em Montego Bay, Jamaica. A Conferência inaugural da

URISA para o Caribe também foi realizada em Montego Bay. As conferências anteriores ocorreram na Jamaica (2001), Barbados (2004), Bahamas (2006), nas Ilhas Caimán (2008) e em Trinidad e Tobago (2010). Maiores informações em:

<http://www.urisa.org/conferences/caribbean/info/>



Simpósio SELPER 2012

Fonte: Câmara SELPER, Capítulo Colômbia



O XV Simpósio Latinoamericano de Sensoriamento Remoto e Sistemas de Informações Espaciais: o Monitoramento da Terra para um Mundo mais Verde e Solidário, será realizado na Guiana Francesa entre 19 e 23 de novembro de 2012. O Simpósio SELPER 2012 tem como objetivo mostrar trabalhos de Sensoriamento Remoto e SIG na América Latina, que ajudem a definir e acompanhar as novas metas para a governança mundial do meio ambiente, para a erradicação da pobreza, e para a economia verde. Maiores informações na *home-page* do simpósio www.selper2012.com

Congresso SIG 2012

Fonte: <http://www.ungs.edu.ar/>

A Universidade Nacional de General Sarmiento, com a colaboração das Universidades Nacionais de Luján e de Tres de Febrero, convidam a participar deste evento que se será realizado na província de Buenos Aires entre 1 e 3 de outubro de 2012. http://www.ungs.edu.ar/ms_ico/?p=912



XXVI Reunião Científica (AAGG2012) e Primeiro Workshop Internacional de Geomática

Fonte: <http://www.aaggreunion.org>



A Associação Argentina de Geofísicos e Geodestas tem o prazer de convidá-lo a XXVI Reunião Científica (AAGG2012) e o Primeiro Workshop Internacional de Geomática em Ciências da Terra, que serão realizados na cidade de São Miguel de Tucumán, província de Tucumán, República Argentina. O Workshop terá lugar

Infraestrutura Global de Dados Espaciais

Boletim Informativo para América Latina e Caribe

entre segunda-feira, 5 e terça-feira, 6 de novembro e a Reunião AAGG2012 entre quarta-feira, 7 e sexta-feira, 9 de novembro de 2012. Historicamente, durante os últimos 54 anos, a AAGG fez contribuições no campo da investigação científica no contexto das Ciências da

Terra, atmosfera e hidrosfera, através das Reuniões Científicas realizadas periodicamente a cada dois anos, permitindo a nossos pesquisadores e profissionais construir relações e redes, e interagir interdisciplinarmente.

[\(Voltar ao início\)](#)

ANO 2012

[Ano 2012](#) Janeiro Fevereiro Março Abril Maio Junho Julho [Agosto](#) [Setembro](#) [Outubro](#) [Novembro](#) [Dezembro](#)
[Ano 2013](#) Janeiro [Fevereiro](#) Março [Abril](#) Maio Junho [Julho](#) Agosto Setembro Outubro Novembro Dezembro

AGOSTO 2012

2 *NOVO*	Chesterfield MO, EUA	10 Formas de Melhorar a Segurança Pública
2 *NOVO*	Chesterfield MO, EUA	Oficina de Especialistas em SIG
6-9	Memphis TN, EUA	Conferência de Direcionamento URISA / NENA . Mas informação em www.nena.org .
8-10	San Miguel de Tucumán, Argentina	IX Bienal do Colóquio de Transformações Territoriais Ondas e incertidão nos processos de desenvolvimento territorial
13-15	Nações Unidas NY, EUA	Segunda Sessão da Comissão de Experts em Gestão Global de Informação Geoespacial
13-17	Fortaleza, Brasil	Oficina sobre o Manejo Integrado de Ecossistemas e Recursos Hídricos na América Latina
14-17	Rio de Janeiro, Brasil	Fórum Geoespacial Latinoamericano Segunda Conferência e Exposição Anual Latinoamericana sobre Informação Geoespacial, Tecnologia e Aplicações
16-17	Rio de Janeiro, Brasil	Conferência Geoespacial para a Defesa e Segurança Nacional: Geo-Inteligência Latinoamérica
23-24	Porto Alegre, Brasil	Seminário "Compartilhando a Informação Ambiental na América Latina"
27-31	Rio de Janeiro, Brasil	III Congresso Internacional do Centro para o Estudo das Américas

SETEMBRO 2012

5-8	Pittsburgh, PA, EUA	XIV Conferência Internacional ACM sobre Computação Ubíqua - UbiComp 2012
9-11	Albuquerque NM, EUA	Conferência e Exibição membros IMTA (Américas) 2012
9-13	Lake Buena Vista FL, EUA	Reunião Anual do Conselho de Informação Geográfica dos Estados da Nação
11-14	Bogotá, Colômbia	XIV Conferência Colombiana de Usuários ESRI Colômbia 2012
11-14	Corvallis OR, EUA	ForestSAT 2012: Conferência de Promoção da Ciência Baseada em Aplicações do Sensoriamento Remoto e outros Dados Espaciais nos Sistemas Florestais
13-14	Filadelfia PA, EUA	Treinamento em MAPublisher
16-18	Columbus, OH, EUA	AutoCarto 2012
17-18	Daytona Beach FL, EUA	VI Oficina Anual CFGIS
18-21	Alta Gracia, Córdoba, Argentina	Congresso Argentino de Sensoriamento Remoto 2012
18-21	Columbus OH, EUA	VII Congresso Internacional sobre Ciência da Informação Geográfica (GIScience 2012)
19-21	Columbus OH, EUA	Ohio GIS 2012
20-21	Denver CO, EUA	SIG nas Rochas / 25 anos de Colaboração Geoespacial
20-22	San José, Costa Rica	XII Congresso Internacional Topografia, Cadastro, Geodésia e Geomática 2012
24-28	Montevideo, Uruguai	XIX Conferência ISTRO e IV Reunião da Sociedade Uruguia da Ciência do Solo . Mais informação em : http://www.Congressos-rohr.com/istro2012
24-28	Montevideo, Uruguai	IV Jornadas da Latinoamérica e Caribe de gvSIG "Crescendo em Comunidade"
26-28	Buenos Aires, Argentina	I Jornadas de Estudos da América Latina e Caribe
27-28 *NOVO*	San Salvador de Jujuy, Argentina	VII IDERA
27-29	Tunja, Colômbia	II Convenção sobre Pedagogia Geográfica da Associação Colombiana de Geógrafos (ACOGE) A educação geográfica ante os desafios do século XXI

Infraestrutura Global de Dados Espaciais

Boletim Informativo para América Latina e Caribe

Set. 30 – Out. 3	Long Beach CA, EUA	Autovation 2012
Set. 30 – Out. 4	Portland OR, EUA	Conferência Anual URISA para Profissionais SIG

OUTUBRO 2012

1	Houston TX, EUA	Reunião de Outono 2012: Novas Técnicas de Posicionamento
1-3	Buenos Aires e Luján, Argentina	Sistemas de Informação Geográfica 2012. Aplicações no planejamento e gestão territorial
1-3	Bogotá, Colômbia	Conferência Latina CACS/ISRM
1-5	Medellin, Colômbia	Conferência Latinoamericana em Informática
1-4	Portland OR, EUA	Conferência Anual URISA para Profissionais em SIG
1-12	Cartago, Turrialba, Costa Rica	I Curso Internacional Uso do Modelo SWAT como Ferramenta para Manejo de Bacias Hidrográficas
3-5	Guadalajara, México	WODES 2012
4-5	Buenos Aires, Argentina	XIX Conferência Latinoamericana de Usuários ESRI
4-5	Entre Ríos-Concordia, Argentina	XXVI Jornadas Florestais de Entre Ríos-Concordia
5-6	La Paz, Bolívia	Conferência Internacional Mudança Climática, Água e Locais Úmidos
8-11	Orlando FL, EUA	Simpósio GEOINT 2012
NOVO		
8-12	Guayaquil, Equador	Sétima Conferência Latinoamericana de Objetos e Tecnologias de Aprendizagem
10-12	Rio de Janeiro, Brasil	VIII Congresso Internacional Cidade e Território Virtual
10-13	Oakland CA, EUA	XLI Conferência Anual da Associação Norteamericana para a Educação Ambiental (em inglês NAAEE)
15-17	Dallas TX, EUA	Serviço de Campo Interativo
15-19	Santiago del Estero, Argentina	XIV Encontro Internacional Humboldt - "A Hora da Desglobalização"
17-20	La Plata - Buenos Aires - Argentina	XI Conferência Internacional INTI La Plata 2012
NOVO		
17-20	Medellin, Colômbia	Conferência Regional das Américas IFLA 2012: Bordas: Paisagens em Alerta
18-20	Santiago, Chile	Conferência UC-ICA Latinoamérica
22-23	Guayaquil, Equador	Primeiro Congresso Latinoamericano de SIG Livre e de Código Aberto (América OSGIS)
NOVO		
23-24	Punta del Este, Uruguai	XXXIV Conferência Internacional de Autoridades de Proteção de Dados Pessoais e Privacidade no Uruguai
23-25	Mérida, Venezuela	II Congresso Venezuelano de Sistemas de Informação Geográfica SIG (COVESIG)
23-26	Montevideo, Uruguai	V Congresso ALAP 2012, as transições na América Latina e Caribe. Mudanças demográficas e desafios sociais presentes e futuros
24-25	Santiago, Chile	II Encontro de Usuários ESRI Chile
24-26	Buenos Aires, Argentina	III Congresso Internacional e X Simpósio da América Latina e Caribe "A região frente a desafios das crises e paradigmas no sistema internacional e regional. Análise histórica, econômica e sociopolítica" - CEINLADI
24-26	San Francisco CA, EUA	Congresso Mundial de Engenharia e Ciências da Computação 2012
24-28	Ibagué, Colômbia	VI Curso Internacional Ferramentas para o Monitoramento do Sequestro de Carbono em Sistemas de Uso da Terra
Out. 28 – Nov. 1	Tampa FL, EUA	Conferência Especializada MAPPS/ASPRS 2012
29-31	Concepción, Chile	Reunião SIRGAS 2012
NOVO		

NOVEMBRO 2012

1-4	Vancouver BC, Canadá	XXXVII Reunião Anual da Associação de História da Ciência "Geografia histórica e história do capitalismo"
5-7	San Diego CA, EUA	SI World 2012 - Inteligência em Contexto
5-7	Las Vegas NV, EUA	Conferência de Usuarios Trimble Dimensions
NOVO		
5-9	Santiago e Temuco, Chile	Simpósio "Identidades em Produção: Movimentos Produtivos e Identificativos entre Povos Indígenas e Minorias Étnicas e Raciais na América Latina". Contato: Dr. Luis Fernando Angosto Fernández (luis.angosto-ferrandez@sydney.edu.au), e Dra. Sabine Kradolfer (kradolfer.sabine@gmail.com).
5-9	San Miguel de Tucumán, província de Tucumán, Argentina	XXVI Reunião Científica (AAGG2012) e Primeira Oficina Internacional de Geomática
NOVO		
7-9	Cuenca, Equador	IEEE Latincom 2012

Infraestrutura Global de Dados Espaciais

Boletim Informativo para América Latina e Caribe

8-9	Atlanta GA, EUA	Treinamento em MAPublisher
11-13	Bogotá - Colômbia	III Congresso Científico Nacional sobre Gestão e Administração de Desastres (CONGESAD 2012) . Modelos de resposta operativa
NOVO 12-14	San Miguel de Tucumán, Argentina	II Seminário Internacional sobre Micro-territorialidades nas cidades
12-16	Montego Bay, Jamaica	Conferência URISA SIG do Caribe
14-15	Bogotá, Colômbia	Conferência e Exposição 4G América Latina 2012
14-16	Buenos Aires, Argentina	44ª Reunião do Conselho Diretivo do IPGH
14-16	Buenos Aires, Argentina	Segundas Jornadas Nacionais de Investigação e Docência em Geografia Argentina (2da. JONIDGA) Oitavas Jornadas de Investigação e Extensão do Centro de Investigações Geográficas (8º JIECIG)
16	Santiago de Chile, Chile	Terceiro Colóquio "Geografia, Movimentos Sociais e Território" do IV Seminário de Geografia Crítica "Gladys Armijo Zúñiga"; "Geografia Social e Pedagogia Crítica em Ação Transformativa"
17-19	Berkeley, EUA	Quarto Congresso Internacional sobre Ciência e Sociedade
19-23	Cayena, Guyana Francesa	Simpósio SELPER 2012: A Observação da Terra para um Mundo mais Verde e Solidário / Contato: contact@selper2012.com
26-29	Montevideo, Uruguai	VIII Conferência Regional FIG
27-29	Las Vegas NV, EUA	Universidade Autodesk
Nov.4 - Dez.4	Buenos Aires, Argentina	Reunião Anual da Comissão 7 da FIG

DEZEMBRO 2012

5	Buenos Aires, Argentina	Simpósio Internacional da Comissão 7 da FIG
27-29	Las Vegas NV, EUA	Sessão de Planejamento Estratégico IMTA (Américas) 2012

ANO 2013

[Ano 2013](#) [Janeiro](#) [Fevereiro](#) [Março](#) [Abril](#) [Maio](#) [Junho](#) [Julho](#) [Agosto](#) [Setembro](#) [Outubro](#) [Novembro](#) [Dezembro](#)

JANEIRO 2013

NOVO 13-14	Vancouver, Canadá	IX Conferência Internacional sobre Tecnologia, Conhecimento e Sociedade
------------------------	-------------------	---

FEVEREIRO 2013

11-13	Denver CO, EUA	Fórum Internacional de Mapeamento LIDAR
-------	----------------	---

ABRIL 2013

1-5	Havana, Cuba	V Convenção Cubana de Ciências da Terra - Geociências 2013
-----	--------------	--

JULHO 2013

A ser determinada	Lima, Perú	XIV Encontro de Geógrafos da América Latina (EGAL), Lima 2013 "Reencontro de Saberes Territoriais Latinoamericanos"
-------------------	------------	---

[\(Volver al inicio\)](#)

Em qualquer correspondência ou publicação que faça uso das referências de nossos boletins, por favor mencione como fonte de informação o IDE-LAC

Para assinar o informativo IDE-LAC, por favor faça-o on line em:

<http://www.gsdi.org/newslist/gsdisubscribe.asp>

Editora, Nancy Aguirre, IPGH, cnaguirre@ipgh.org

Associação para a Infraestrutura Global de Dados Espaciais <http://www.gsdi.org>

CLÁUSULA:

GSDI, IPGH ou o Editor não serão responsáveis por erros, equívocos, erratas ou informação incorreta.

Copyright © 2012. Direitos reservados.