

Infraestrutura Global de Dados Espaciais

Boletim Informativo para Latinoamérica e Caribe

IDE-LAC

Agosto

2013

Vol. 10, No.8

Infraestrutura Espacial de Dados - América Latina e Caribe (IDE-LAC) é um boletim regional, mensal, eletrônico e gratuito da [Associação para a Infraestrutura Global de Dados Espaciais](#) (GSDI). O boletim se concentra em aspectos das Infraestruturas de Dados Espaciais (IDE) e em aspectos SIG, sensoriamento remoto e administração de dados na América Latina e Caribe relacionados com IDE. Busca criar consciência, prover informação útil para o fortalecimento de iniciativas nacionais de IDE e apoiar a sincronização de esforços regionais



[Definição GSDI](#)

O [Instituto Panamericano de Geografia e História](#) (IPGH), entidade membro de GSDI e o [Comitê Permanente para a Infraestrutura de Dados Espaciais das Américas](#) (CP-IDEA) promovem o desenvolvimento de IDE na região. O boletim é preparado pelo IPGH para a GSDI.

[Mensagem do Editor](#)

[Contribuições a este número](#)

[IDE globais e regionais, notícias, apresentações](#)

[Notícias IGS, links, publicações](#)

[IDE nacionais, notícias, apresentações](#)

[Artigos e publicações do mês](#)

[Pesquisas geoespaciais, aplicações, programas, dados](#)

[Oportunidades de capacitação, financiamento, prêmios](#)

[Oportunidades de trabalho](#)

[Outros](#)

[América: conferências, eventos IDE \(ano 2013, 2014\)](#)



Mensagem do Editor

Neste número do Boletim IDE-LAC o segmento de **IDE Globais e Regionais** compreende informações sobre a Conferência GSDI 14 / AfricaGIS 2013; a assinatura da Carta de Dados Abertos por líderes do G8; a 10ª Conferência Cartográfica Regional das Nações Unidas para as Américas; o Espaço do ILAF OGC; e eventos relevantes ao redor do mundo. A seção de **IGS** inclui informação para a renovação dos associados. A divisão de **IDE Nacionais** informa sobre as VIII Jornadas IDERA; e o Relatório Nacional de México, assim como o Informe nacional de Suriname, apresentados na 10ª Conferência Cartográfica Regional das Nações Unidas. Os **Artigos e Publicações** incluem um documento sobre a atualização do Plano Estratégico da INDE dos EUA; os novos recursos multimídia e publicações do Projeto COBRA; e a Convocatória de resumos para comunidades andinas para a mudança global para a Conferência Resiliência 2014. As **Pesquisas e Aplicações Geoespaciais** destacam o lançamento de SIG para os Assentamentos Humanos (SIGAH) de México (Querétaro); a aplicação de Mapeamento móvel para criar rota no Brasil; a iniciativa de Prognósticos Climáticos para alertar sobre perdas em colheitas; dados de GPS reveladores de velocidades do vento de furacões; o Primeiro Atlas de Plançon Oceânico; a natureza como defesa contra tempestades catastróficas; e a nova extensão de gvSIG 2.0 para criação automática de séries de mapas. A seção de **Oportunidades de Capacitação e Financiamento** contém anúncios nacionais e internacionais, entre eles o curso internacional sobre gestão e

aplicação de técnicas cartográficas; e o webinar de demonstração de bases de dados para valoração marinha. Finalmente, a última parte relaciona os **Eventos nas Américas**.

O boletim IDE-LAC está disponível em português! A tradução do boletim IDE-LAC ao português é possível graças ao geógrafo: **Alexandre Scussel**, assessor editorial da MundoGEO e aos Cartógrafos **Alison Galdino**, Analista de Campo na Navteq do Brasil-Recife; **Antonio Fazan**, Analista de Tecnologia da Geoinformação na AMS Kepler Engenharia de Sistemas Ltda. **Camila Bassetto Guedes**, assessora do Subdepartamento de Operações do DECEA; **Eduardo Freitas**, editor da MundoGEO; **Flávio Porfírio**, UGEO (Unidade de Geoinformação) ITEP/OS; **Silvane Paixão**, Coordenadora de Projeto de SIG, Dalhousie University; **Tatiana Sussel Mendes**, Professora ICT - Unesp. Sob a coordenação de Silvane Paixão e revisão de Eduardo Freitas.

Os números anteriores deste boletim se encontram no site da GSDI: <http://www.gsdi.org/newsletters.asp>

Editora: **Nancy Aguirre**, Instituto Panamericano de Geografia e História (IPGH), <http://www.ipgh.org.cnaquirre@ipgh.org>

[\(Voltar ao início\)](#)

Infraestrutura Global de Dados Espaciais Boletim Informativo para Latinoamérica e Caribe

Contribuições a este número

Agradecemos suas contribuições a este número do Boletim IDE-LAC a:

Santiago Borrero	Secretário Geral, Instituto Panamericano de Geografia e História, IPGH, México
Arturo Brun-Martínez	Arquiteto, Colômbia
Joan Capdevila-Subirana	Serviço Regional do Instituto Geográfico Nacional em Catalunha, Espanha
Sarah Carr	Coordenadora, Rede de Ferramentas de Gestão Baseadas em Ecossistemas, NatureServe, EUA
Kate Lance	Moderadora listserv de GSDI, EUA
Roger Longhorne	Diretor de Comunicação da Associação GSDI
Jay Mistry	Coordenador de COBRA, Professor Titular de Geografia, Departamento de Geografia Royal Holloway, Universidade de Londres, Reino Unido
Douglas Nebert	Arquiteto de Informação e Líder Técnico, FGDC, EUA
Joshua Newell	Professor Adjunto, Faculdade de Recursos Naturais e Meio Ambiente, Universidade de Michigan, EUA
Maribel Yasmina Santos	Oficial externa para a Associação de Laboratórios de Informação Geográfica da Europa AGILE
Imma Serra	Centro Nacional de Informação Geográfica, Instituto Geográfico Nacional, Espanha
Raquel Serrano-Calvo	Coordenador IC_Cartotechnology, Espanha
Diana Sietz	Geo-ecologista, Sociologia do Desenvolvimento Rural, Universidade e Centro de Pesquisa de Wageningen, Países Baixos
Claudia Stormoen	Escritório FIG e Coordenadora de Eventos, Dinamarca

[\(Voltar ao início\)](#)

IDE globais e regionais, notícias, apresentações

AfricaGIS 2013

GSDI 14



UNECA Conference Center, Addis Ababa, Ethiopia
November 4-8, 2013

Atualizações Conferência GSDI 14 / AfricaGIS 2013

Fonte: GSDI - IGS Global News, volume 3, número 6 de 2013

(Esta notícia em formato PDF está disponível em <http://www.gsdi.org/newsletters#GSDI> ou diretamente em http://memberservices.gsdi.org/files/?artifact_id=1296)

A Conferência Global Geospacial 2013- a Conferência Mundial GSDI 14 em conjunto com a Conferência AfricaGIS 2013 - no Centro de Conferências da Comissão Econômica para África (CEPA), em Addis Abeba, Etiópia, de 4 a 8 de novembro de 2013. Os principais organizadores e anfitriões desta conferência incluem a Associação GSDI, EIS-África, a Comissão Econômica para a África, EiABC - Universidade Addis Abeba e da Sociedade Geoespacial Internacional. O tema da conferência é "Habilitação espacial como do suporte ao desenvolvimento econômico e redução da pobreza".

Infraestrutura Global de Dados Espaciais Boletim Informativo para Latinoamérica e Caribe

Os organizadores da Conferência têm o prazer de anunciar que vai haver uma reunião formal para o lançamento da iniciativa AfriGEOSS no segundo dia da Conferência, na terça-feira, 5 de novembro, durante a sessão plenária especial, seguido de um coquetel que será realizado à noite em CEPA. Para mais informações consulte o site da conferência: www.gsdi.org/gsdi14/

Resumos das apresentações orais

Todos resumos enviados para as apresentações orais foram revisados pelo comitê, assim como os documentos apresentados para consideração no livro publicado pela Conferência, de modo que os resultados foram enviados ao autor no dia 2 de julho. Esperamos um evento completo e interessante com apresentações sobre uma ampla gama de temas relacionados com GIS, geomática e aplicação da IDE na África e em todo o mundo. No total, 252 propostas foram selecionadas para a apresentação, a partir de 53 países. A cobertura geográfica é a seguinte:

África - 22 países - 138 resumos
Asia e Pacífico - 8 países - 19 resumos
Europa - 16 países - 60 resumos
Oriente Médio - 1 país - 1 resumo
América do Norte - 2 países - 29 resumos
América do Sul e Caribe - 4 países - 5 resumos

As inscrições para a Conferência já estão abertas no website do congresso em www.gsdi.org/gsdiconf/gsdi14/register.html. O prazo de inscrição antecipada termina em 15 de setembro. Uma redução substancial nas quotas de inscrição está disponível para participantes locais, membros do EIS-Africa e da Sociedade Geoespacial Internacional (em inglês IGS) provenientes de países com baixa renda per capita. Nunca é tarde para se associar e ser um membro da IGS - visite <http://www.igeoss.org/join> para associar-se hoje.

Links importantes da Conferência

- Website da Conferência: <http://www.gsdi.org/gsdi14>
- Memórias das Conferências Mundiais anteriores da GSDI : <http://www.gsdi.org/gsdiConferences>
- Acesso gratuito a livros publicados afiliados à conferência: <http://www.gsdi.org/openaccessbooks>
- Outras datas importantes: <http://www.gsdi.org/gsdiconf/gsdi14/dates.html>

Líderes do G8 assinam a Carta de Dados Abertos

Fonte: Roger Longhorne

A Carta de Dados Abertos, assinada em 8 de junho, estabelece cinco ações estratégicas para todos os membros do G8. Estes incluem a expectativa de que todos os dados do governo sejam publicados abertamente, juntamente com os princípios para aumentar a qualidade, a quantidade e a reutilização de dados que são liberados.



Membros do G8 também identificaram 14

áreas de alto valor aos dados a serem fornecidos : da educação ao transporte, e da saúde à criminalidade e à justiça. Isso vai ajudar a liberar o potencial econômico de dados abertos, apoiar a inovação e proporcionar uma maior responsabilização. Obter os documentos aqui: <https://www.gov.uk/government/publications/open-data-charter>

Infraestrutura Global de Dados Espaciais Boletim Informativo para Latinoamérica e Caribe

Décima Conferência Cartográfica Regional das Nações Unidas para as Américas

Fonte: Kate Lance



A Conferência Cartográfica Regional das Nações Unidas para as Américas (UNRCC-A, em Inglês) proporciona um fórum regional em que funcionários governamentais, gestores, pesquisadores e especialistas das Américas e outras regiões, se reúnem para tratar suas necessidades comuns, problemas e experiências no campo da Topografia e Agrimensura, Cartografia, Hidrografia, Teledetecção e sistemas de informação geoespacial e de terras. A Décima Conferência será realizada de **19 a 23 de agosto de 2013** na sede da ONU em Nova York, sob o tema “Iniciativa das Nações Unidas para a Gestão Global de Informação Geoespacial (ONU-GGIM) e América, frente aos desafios globais através da informação geoespacial”. Os objetivos específicos da Conferência são:

- Receber informes sobre o trabalho que se realiza para prover a gestão da informação geoespacial e avaliar o estado dos acordos adotados pela 9ª Conferência Cartográfica Regional das Nações Unidas para as Américas;
- Permitir aos delegados da Conferência compartilhar experiências, conhecimentos e melhores práticas sobre gestão da informação geoespacial (GIM, em Inglês) em todos os níveis;
- Dar a oportunidade aos representantes dos Estados membros de alcançar uma maior compreensão da importância e obra do Comitê de Especialistas ONU-GGIM, assim como dos assuntos de GIM abordados, ademais da direção estratégica e o programa de trabalho correspondente;
- Elegar e dar as boas-vindas aos novos membros do órgão do governo das Américas; e
- Permitir aos Estados membros e às partes interessadas identificar as oportunidades tanto existentes como novas de incrementar a colaboração regional e mundial a promoção de GIM para o desenvolvimento econômico e sustentável das Américas.

Artigos técnicos e informes de país podem ser encontrados na página web da Conferência: <http://unstats.un.org/unsd/geoinfo/RCC/unrcca10.html>. A Conferência se iniciará na segunda-feira, 19 de agosto de 2013, com uma sessão de abertura seguida pelos trâmites administrativos respectivos. Continuará com a apresentação dos informes sobre as resoluções da 9ª UNRCC-A assim como do Comitê Permanente para a Infraestrutura de Dados Geoespaciais das Américas (CP-IDEA). A jornada técnica se inicia à tarde com uma sessão importante sobre ONU-GGIM e as Américas.

O Espaço do ILAF OGC – Julho 2013

Fonte: Imma Serra e Joan Capdevila - Subirana

Você sabia que...

O padrão de “Serviço de Processamento na Web” (Web Processing Service – WPS, em Inglês) permite definir utilidades do geoprocessamento, ou seja, qualquer algoritmo, cálculo ou modelo que opere em dados referenciados. Mediante a interface WPS é possível definir os dados de entrada e saída, o modo de execução dos processos e o modo de acesso à informação processada.

Um serviço WPS pode oferecer cálculos simples como subtrair um conjunto de números georreferenciados (por exemplo, determinação da diferença em casos de gripe entre duas estações diferentes) ou complicados como um cálculo de Processamento Digital de Imagens.

E como outros serviços web padrão, um serviço WPS se define mediante as seguintes operações:

- *GetCapabilities*: descrição do serviço e lista de operações disponíveis.
- *DescribeProcess*: descreve os parâmetros de entrada e saída das operações e processos disponíveis.
- *Execute*: petição que permite a execução de um processo.

No link a seguir há uma descrição da especificação [WPS versión 1.0](#) com alguns exemplos.



Infraestrutura Global de Dados Espaciais Boletim Informativo para Latinoamérica e Caribe

Notícias OGC

27/06: Open Geospatial Consortium (OGC) publicou o artigo de discussão WaterML 2.0 Part 2: Ratings, Gaugings and Sections. [Link](#)

09/07: OGC solicita a revisão da norma OWS Context Encoding. [Link](#)

15/07: Chamada para participação do Major Interoperability Testbed. [Link](#)

17/07: OGC anuncia a formação de um novo grupo de trabalho para desenvolver a extensão OpenSearch do padrão Earth Observation Metadata profile of Observations and Measurements. [Link](#)

23/07: Disponível para revisão a extensão Processing do padrão Web Coverage Service. [Link](#)

Mais sobre OGC na [página](#) do Fórum Ibérico e Latino americano do OGC!

iConference 2014: rompendo barreiras- cultura-contexto-computação

Fonte: Maribel Yasmina Santos através de Santiago Borrero



Já estão sendo aceitas propostas para a iConference 2014, a 9ª reunião anual de acadêmicos, pesquisadores e profissionais que compartilham interesses nos temas de informação crítica da Sociedade Contemporânea da Informação. iConference terá lugar de 4 a 7 de março de 2014 em Berlim, Alemanha. Os quatro dias incluirão estudos revisados por especialistas, notas, pôsteres, oficinas e sessões de interação e compromisso. Também inclui um colóquio doutoral para estudantes e um colóquio de início profissional. Os autores e organizadores já podem fazer suas contribuições utilizando a página da web: <https://www.conftool.com/iConference2014/>. Os relatórios oficiais serão publicados no Ambiente Digital de Livre Acesso para a Aprendizagem e Bolsa de estudos (IDEALS, em Inglês). iConference 2014 é apresentada pela organização iSchools (www.ischools.org) e promovida pela Escola de Berlim de Biblioteconomia e Documentação na Humboldt-Universität zu Berlin.

Links importantes:

* Convocatória: <http://ischools.org/the-iconeference/call-for-participation/>

* Facebook: IConference / Twitter: @iConf | #iconf14

A data limite para submissão de contribuições é **15 de agosto** de 2013, às 23:00 GMT

Mais informações em <http://ischools.org/the-iconeference/>

Congresso FIG 2014, Kuala Lumpur, Malásia – chamada de artigos

Fonte: Claudia Stormoen através de Santiago Borrero



O XXV Congresso Internacional da Federação Internacional de Agrimensores (FIG) 2014 será realizado em Kuala Lumpur, Malásia, de 16 a 21 de junho de 2014. O Congresso está organizado pela Federação Internacional de

Infraestrutura Global de Dados Espaciais Boletim Informativo para Latinoamérica e Caribe

Agrimensores, e pela Associação de Agrimensores autorizados da Malásia (PEJUTA) como anfitriã local. Os principais sócios deste Congresso são as agências associadas e organismos das Nações Unidas e o Banco Mundial; aliados internacionais e assim como organizações profissionais e não governamentais também estão apoiando este Congresso da FIG em 2014. O tema geral do Congresso é “Ligando os desafios - Melhorando a relevância”. Há uma razão específica para a escolha deste tema. Um homem sábio disse uma vez: “Em cada fracasso, está a semente das realizações”, compartilhamos a opinião de que “Em cada desafio, está a semente para melhorar a relevância” para os agrimensores em todo o mundo, que estão trabalhando com afinco para melhorar suas habilidades e conhecimentos, enquanto exploram novas plataformas tecnológicas para oferecer serviços de qualidade, e contribuir ao êxito da construção nacional de seus respectivos países. O programa técnico incluirá um amplo programa profissional e científico: durante quatro dias consecutivos serão oferecidas 10 oficinas e sessões paralelas. Isto permitirá oferecer mais de 700 apresentações em toda a amplitude da profissão da agrimensura. O programa técnico cuidadosamente preparado oferecerá duas apresentações de alto nível a serem selecionadas através da convocatória pública para a submissão de artigos. Esta chamada é anunciada para ambos os itens que serão duas apresentações de alto perfil e papéis a serem selecionados e revisados por pares como para documentos não revisados por pares. Pode-se enviar seu resumo e documento completo para revisão por pares até **1 de novembro** de 2013 e seu resumo de artigo sem revisão por pares até **1 de dezembro** de 2013. Utilize este link <http://www.fig.net/fig2014/submission.htm>. A recepção de resumos se abrirá até final de agosto de 2013. Mais informações na página do congresso www.fig.net/fig2014 cuja informação se atualizará constantemente.

Reunião Anual da Comissão 7 da FIG: Foi lançada na página da Reunião Anual da Comissão 7 de FIG que será realizada em Camarões, de 21 a 25 de outubro 2013. Por favor, acesse a página e faça suas reservas: <http://fig2013-c7.jimdo.com/>

Reunião da ciência aberta 2014 do projeto global de terras

Fonte: Joshua Newell



A reunião será realizada de 19 a 21 de março de 2014 em Berlin, Alemanha com o tema: “Transformações de terras: entre os desafios globais e as realidades locais”. A reunião de 2014 de [Ciência aberta de Projeto Global de Terras](http://www.glp-osm2014.org/conference_sessions.php) ter uma combinação de sessões plenárias envolvendo líderes e especialistas na área internacional, seguidas de sessões paralelas que cubram uma ampla gama de temas dentro dos grandes tópicos da conferência. Além disso, as sessões de posters serão durante o meio-dia e à tarde. A lista de sessões está disponível em: http://www.glp-osm2014.org/conference_sessions.php. Para obter mais informações acerca das sessões da conferência, por favor visite: <http://www.glp-osm2014.org/>

[\(Voltar ao início\)](#)

Notícias IGS, links, publicações

Lembretes IGS - Renovação de Membros

Fonte: Notícias da Associação GSDI e a Sociedade Geoespacial Internacional, vol. 3, núm. 1, 2013

Infraestrutura Global de Dados Espaciais Boletim Informativo para Latinoamérica e Caribe

É o momento de renovar sua participação como membro na Sociedade Geoespacial Internacional (em inglês IGS). Como membro, você teve um papel vital em fazer que o ano passado fosse um grande êxito.

Atividades e benefícios

A Sociedade Geoespacial Internacional é a sociedade global de especialistas geoespaciais que desejam afiliar-se, ajudar a apoiar, aprender e comunicar-se com os profissionais pares em todo o mundo. Sem o apoio financeiro de base e o oferecimento voluntário de tempo e esforço pessoal dos membros, não seria possível realizar as numerosas atividades nas quais se envolve o IGS. Veja uma descrição de benefícios para os membros e a gama de atividades nas quais os membros têm participado em <http://www.igeoss.org/BenefitsOfJoining>

Quanto a novas iniciativas, a organização pode por em prática um programa para permitir que os especialistas geoespaciais nas nações em desenvolvimento pudessem prestar serviços em lugar de quotas. Estes serviços consistem em proporcionar ou atualizar a cada ano um perfil profissional pessoal na rede de conhecimento geográfico. Este esforço proporcionou uma distribuição mais ampla de representação geográfica da organização. A lista completa dos membros pode ser encontrada em: <http://www.igeoss.org/members>



Também ampliamos a publicação de notícias Globais do GSDI e IGS de maneira que cheguem até você regularmente via e-mail. A organização continua a defender o livre acesso aos anais dos congressos geoespaciais, livros, materiais de cursos, boletins de normas e notícias publicados por organizações geoespaciais de todo o mundo, para garantir que todos possam se beneficiar dos recursos que estão sendo desenvolvidos.

Envio de anuidades ou manutenção da filiação gratuita

Para renovar sua assinatura, faça o login em <http://www.igeoss.org/join> e pague a anuidade de US\$50 com cartão de crédito (US\$25 para estudantes). O pagamento da anuidade só poderá ser feito através de cartão de crédito. Caso seja um cidadão de uma nação economicamente desfavorecida, o pedido de assinatura on-line pode ser feito em <http://www.igeoss.org/join> onde poderá optar pela assinatura grátis na IGS. A principal obrigação é fornecer a URL de seu perfil profissional na GIKNetwork.

Informação enviada por Marilyn Gallart, Gerente de Negócios da GSDI (mgallant@gSDI.org).

[\(Voltar ao início\)](#)

IDE nacionais, notícias, apresentações

ARGENTINA

Primeira Circular da VIII Conferência sobre IDERA

Fonte: Informativo IDERA

Já está disponível na Primeira Circular IDERA a VIII Conferência a ser realizada na cidade de Bariloche, província de Rio Negro, Argentina, em 7 e 8 de novembro de 2013. [Acesso Circular](#). Estes workshops são destinados a trazer a comunidade os casos IDERA de aplicação de princípios e tecnologia IDE. Será dada prioridade às experiências

Infraestrutura Global de Dados Espaciais Boletim Informativo para Latinoamérica e Caribe

encontradas nos campos governamental e científico, no que diz respeito à educação, no serviço e produtiva e experiências, incluindo cidadãos através de abordagens participativas ou de desenvolvimento de conteúdo geoespacial. Também levar em conta as experiências de usuários de informações e serviços disponibilizados através de IDE para a resolução de problemas complexos, fazendo análise multivariada, utilizando diferentes fontes e/ou precisando de atualizações periodicamente. O prazo para submissão de resumos (200 palavras) é até 9 de setembro de 2013 e podem ser enviadas para jornadas@idera.gob.ar. As inscrições para o evento podem ser feitas através da Internet a partir da página da IDERA em: www.idera.gob.ar.



IDERA
Infraestructura de Datos Espaciales
de la República Argentina

...todo parece
imposible
hasta que
se hace...

MÉXICO

[Relatório Nacional Mexicano apresentado à Décima Conferência Cartográfica Regional das Nações Unidas para as Américas](#)

Pelo Departamento de Geografia e Meio Ambiente, INEGI

Fonte: <http://unstats.un.org/>



**INSTITUTO NACIONAL
DE ESTADÍSTICA Y GEOGRAFÍA**

Trechos da Introdução pelo autor: De acordo com a alteração dos artigos 26 e 73 da Constituição dos Estados Unidos Mexicanos, publicado no Jornal Oficial da Federação (DOF) em 7 de abril de 2006, o Estado mexicano deve ter um Sistema Nacional de Informações Estatísticas e Geográficas (SNIEG). A fim de regular essas emendas, no dia 16 de abril de 2008 foi publicado no DOF a Lei do Sistema Nacional de Informações Estatísticas e Geográficas (LSNIEG), que estabelece as disposições gerais para constituir e organizar o SNIEG, bem como para o INEGI (Instituto Nacional de Geografia e Estatística), que tem autonomia técnica e gerencial, de personalidade jurídica e os seus próprios, e é responsável pela regulação e coordenação do sistema. Assim, o SNIEG, entendido como o conjunto de unidades organizadas através de subsistemas, coordenado pelo Instituto e articulado pela Rede Nacional de Informações, produz e difunde o interesse nacional através de quatro subsistemas: 1. Demográficas e sociais 2. Econômico, 3. Geográfica e Meio Ambiente, e 4. Governo, a entrega de Segurança Pública da justiça. [O relatório completo pode ser encontrado em: [http://unstats.un.org/unsd/geoinfo/RCC/docs/rcca10/IP/E% 20Conf_103_IP.2_Reporte_Mxico-20Jun2013.pdf](http://unstats.un.org/unsd/geoinfo/RCC/docs/rcca10/IP/E%20Conf_103_IP.2_Reporte_Mxico-20Jun2013.pdf)]

SURINAME

[Relatório Nacional do Suriname para a Décima Conferência Cartográfica Regional para as Américas das Nações Unidas](#)

Elaborado por Hein Raghoobar

Fonte: <http://unstats.un.org/>

Introdução pelo autor: Suriname tem participado desde 2009 (antes de 1986) do Grupo de Especialistas UNGEGN, SDI, GGIM e Nações Unidas na Suíça. Participações em conferências visam capacitação e fortalecimento

Infraestrutura Global de Dados Espaciais Boletim Informativo para Latinoamérica e Caribe

institucional. Este relatório fornece uma visão geral do estado da Infraestrutura de Dados Espaciais do Suriname, o estado do Sistema Geodésico do Suriname (Global Geospatial Information Management) desastres relacionados com as alterações climáticas em Suriname e a padronização de nomes geográficos do Suriname para Grupo de Peritos. [O relatório completo está disponível em:

http://unstats.un.org/unsd/geoinfo/RCC/docs/rcca10/IP/E%20Conf_103_IP.1_Suriname%20Country%20report.pdf]

[\(Voltar ao início\)](#)

Artigos e publicações do mês

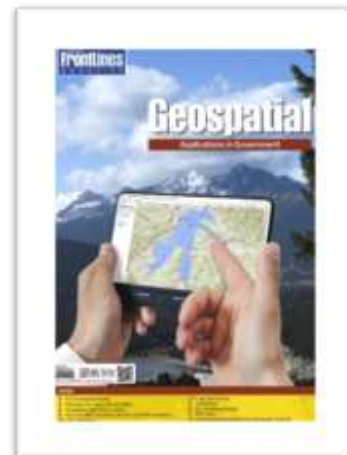
Traçando o curso

Fonte: Douglas Nebert

Artigo sobre Plano Estratégico Nacional de Atualização da Infraestrutura de Dados Geoespaciais (INDE) dos EUA, bem como a discussão da Plataforma Geoespacial <http://digital.onthefrontlines.net/i/141677>- edição de julho
Parte do artigo: “Comitê Federal de Dados Geoespaciais (FGDC em Inglês) está liderando o esforço para atualizar o Plano Estratégico Nacional ... Infraestrutura de Dados Espaciais (INDE EUA) O Plano define claramente o papel do governo federal em:

- Desenvolver Capacitação compartilhada dos serviços nacionais
- Certificar-se da prestação de contas e gestão eficaz dos recursos Federais geoespaciais
- Chamada de liderança nacional da comunidade geoespacial

No centro desse esforço está Ivan DeLoatch, Diretor Executivo FGDC. “Hoje, em todo o governo, nós estamos começando a ver a vantagem do uso de tecnologias e aplicações geoespaciais”, disse em uma entrevista recente ... Mr. DeLoatch disse que o novo plano irá definir responsabilidades e áreas de interesse do FGDC nos próximos três anos. Cada objetivo tem uma ou mais das atividades específicas que descrevem como você pretende alcançar seus objetivos FGDC. “Estamos focados nisso. Inicialmente, ele será um plano de alto nível que indica para onde queremos estar nos próximos 2-3 anos, e vamos desenvolver planos de ação para atingir metas, realizar os objetivos e medir o desempenho” ... Versão 1 foi lançado, a versão 2 será lançado neste verão e tudo é planejado para finalizar a estratégia no final de 2013. Em 2014, o trabalho começará estratégia turn intenso em realidade “[O artigo completo pode ser encontrado em: <http://digital.onthefrontlines.net/i/141677>- edição de julho].

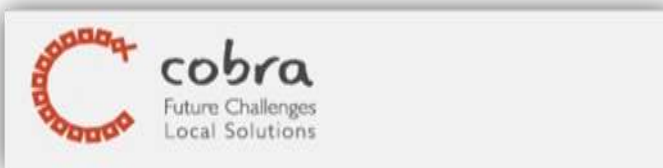


COBRA Project - novos meios de comunicação e publicações

Fonte: Jay Mistry

O projeto COBRA (www.projectcobra.org) é um projeto multidisciplinar focado na promoção de soluções da comunidade para os novos desafios relacionados às mudanças climáticas, conservação da biodiversidade e manejo florestal. Atualmente, o projeto trabalha com grupos indígenas na América do Sul, usando uma variedade de métodos visuais,

incluindo vídeo participativo e fotografia. O projeto COBRA tem uma série de novos recursos de mídia e publicações, incluindo relatórios de duas páginas, filmes, histórias de fotos e relatórios. Estes podem ser encontrados através de: <http://projectcobra.org/category/media/>. O uso de cenários pode ser usado para comparar o estado atual de um sistema com uma série de futuros possíveis e fornece uma maneira para que as comunidades e outras partes interessadas para visualizar como diferentes intervenções ou atividades podem ter um impacto sobre as pessoas e o meio ambiente . Dentro do projeto COBRA, os cenários foram utilizados para comparar uma ampla gama de futuro



Infraestrutura Global de Dados Espaciais Boletim Informativo para Latinoamérica e Caribe

internacional, as soluções locais e nacionais para uma série de existentes e emergentes propriedades da comunidade. Você pode encontrar o relatório completo aqui: <http://projectcobra.org/future-scenarios/>. Há também uma nova publicação no ponto de acesso aberto revista EchoGeo no uso de abordagem a viabilidade do sistema para promover a resiliência e sustentabilidade das comunidades. O artigo pode ser encontrado em: <http://echogeo.revues.org/13411>

Chamada para Resumos: comunidades andinas para a mudança global

Fonte: Diana Sietz



São convidados a submeter um resumo para a sessão de “comunidades andinas face à mudança global”, que se propõe, junto com Giuseppe Feola, para a Conferência Resiliência 2014 a ser realizada de 4 a 8 de maio de 2014, em Montpellier, França (<http://www.resilience2014.org/>). Ela convida os pesquisadores de diferentes disciplinas para participar de uma discussão inspiradora sobre a resiliência dos meios de subsistência e ecossistemas andinos. Há um acordo preliminar para editar e publicar as observações que atendem aos padrões internacionais de qualidade em uma edição especial da revista *Regional Environmental Change* (Mudanças Ambientais Regionais). O prazo para envio de resumos é **16 de agosto**, 2013 (<http://www.resilience2014.org/call-for-abstracts-sessions>).

[\(Voltar ao início\)](#)

Pesquisas geoespaciais, aplicações, programas, dados

[México: lançamento de SIG para os Assentamentos Humanos \(SIGAH\)](#)

Fonte: Kate Lance

O Estado de Querétaro, no México, vai começar a usar um novo sistema, desenvolvido como um esforço de colaboração entre o governo e uma universidade, que tem o propósito de fornecer “informação ordenada, precisa e oportuna” no que diz respeito aos centros populacionais para que as autoridades possam planejar melhor o crescimento e desenvolvimento do Estado, disseram as autoridades. O Sistema de Informação Geográfica para os Assentamentos Humanos (SIGAH) combina informações geográficas coletadas pelo governo em relação aos centros populacionais (incluindo dados oriundos de mapeamento por satélites) com um programa de computador desenvolvido pela Universidade de Tecnologia de Monterrey, que juntos criam uma ferramenta útil para a gestão do desenvolvimento urbano nas cidades. O sistema permitirá que as autoridades disponham de um diagnóstico abrangente dos centros populacionais, bem como possibilitará a realização de análises e projeções de longo prazo que darão apoio ao crescimento ordenado e à antecipação de potenciais áreas de risco de desastres.

[Mapeamento móvel para criar mapas rodoviários do Brasil](#)

Fonte: : <http://www.gim-international.com/>

Em antecipação aos próximos grandes eventos esportivos no Brasil, a TomTom anunciou que implantou sua tecnologia de mapeamento móvel avançado (MoMa, do inglês Mobile Mapping) no país. O programa MoMa, em fases, visa fornecer aos usuários de rodovias os mapas mais precisos de mais de 85.000 quilômetros de rede de estradas do país no início de 2014. Dos lugares visitados pelo veículo de mapeamento móvel da TomTom, mais de 10 mil

Infraestrutura Global de Dados Espaciais Boletim Informativo para Latinoamérica e Caribe

quilômetros do Estado de São Paulo já foram percorridos pelo carro MoMa, identificando mais de 17.000 alterações no mapa, que vão desde novos limites de velocidade e mudanças de faixa até novas estradas com pedágios ou atualizações das restrições das vias. As atualizações do mapa também foram incorporadas através da funcionalidade MapShare (*crowdsourcing*) da TomTom, que permite aos usuários informar alterações diretamente à TomTom para estabelecer ações - mais de 250.000 modificações são notificadas por mês. Com o Brasil sediando uma série de grandes eventos esportivos nos próximos anos, a TomTom tem implantado um programa de mapeamento móvel para entregar os dados mais recentes e precisos da rede rodoviária para os usuários do país, disse Eszter Pattanyus, vice-presidente da TomTom Maps. É a primeira vez que as unidades avançadas de veículos de mapeamento móvel são utilizadas no Brasil e, como resultado, combinado com as informações dos usuários das rodovias via MapShare, a empresa é capaz de fornecer a garantia de uma viagem mais segura e precisa para os motoristas em todo o país.



Prognósticos climáticos alertam sobre a quebra de safras

Fonte: The Daily UNSDI

Dados climáticos podem ajudar a prever safras ruins vários meses antes da colheita, de acordo com um novo estudo realizado por uma equipe internacional, que inclui um cientista pesquisador no Centro Goddard de Voos Espaciais da NASA em Greenbelt, nos EUA. Os cientistas descobriram que em cerca de um terço das terras agrícolas em geral, a temperatura e a umidade do solo têm fortes relações com o rendimento da colheita de trigo e arroz. Para essas duas culturas-chave, trigo e arroz, uma modelagem computacional poderia prever quebras de safra com três meses de antecedência para 20 por cento das terras cultivadas, de acordo com o estudo publicado em 21 de julho na Nature Climate Change. A equipe de investigação, liderada por Toshichika Izumi com o Instituto Nacional de Ciências Agro-Ambientais em Tsukuba, no Japão, criou e testou um novo modelo agrícola, incorporando previsões de temperatura e precipitação e observações satelitais do período de 1983 a 2006. A equipe estudou quatro culturas - milho, soja, trigo e arroz - mas o modelo provou ser mais adequado para os cultivos de trigo e arroz. Quebras de safra em regiões de alguns dos principais exportadores de trigo e arroz, como Austrália e Uruguai, poderiam ser previstas com vários meses de antecedência, de acordo com o estudo. O modelo também prevê algumas pequenas mudanças no rendimento da cultura, e não apenas as quebras de safra devastadoras resultantes de seca severa ou outros eventos climáticos extremos. Este artigo é o passo inicial de um esforço muito maior para permitir que os agricultores dos países pobres possam obter melhores colheitas em anos com boas condições de crescimento e construir resiliência para os outros anos.

GPS revela velocidade do vento de furacões

Fonte: Arturo Brun-Martínez

No início dos anos 90, Stephen J. Katzberg e seus colegas da NASA foram solicitados a avaliar um satélite da Marinha dos EUA a ser utilizado em uma ação civil para o levantamento de altimetria oceânica global. A Marinha dos EUA estava começando a utilizar GPS em seus satélites e a equipe de pesquisadores ficou interessada por identificar se os sinais GPS poderiam refletir na superfície do oceano. Na década de 90, Katzberg e James Garrison, um colega da NASA, que se encontra atualmente na Universidade de Purdue, EUA, continuaram estudando a utilidade do GPS na teledetecção para o meio ambiente. Conforme eles

avançavam nos estudos, a tecnologia de recepção e os softwares de processamento também avançaram. Por volta do ano 2000, Katzberg e Garrison começaram a se perguntar se o GPS poderia ser usado para medir a velocidade

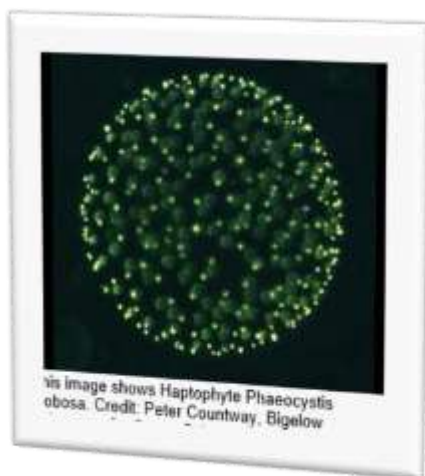


Infraestrutura Global de Dados Espaciais Boletim Informativo para Latinoamérica e Caribe

dos ventos da superfície do oceano. A NASA se associou com a NOAA para dispor de receptores GPS em aeronaves específicas para o estudo de furações, ou “caçadoras de furações” (*Hurricane Hunters*). “Em 2006 tínhamos desenvolvido a calibração necessária”, disse Katzberg. Este mês, Katzberg e seus colegas publicaram um artigo na revista [Radio Science](#), que mostra como os seus esforços valeram a pena em termos de precisão. Katzberg explicou que um sinal de GPS consiste de ondas de rádio emitidos por um satélite GPS. Quando as ondas atingem a superfície do mar, cerca de 60 por cento do sinal é refletido. Quanto mais vento há sobre a água, mais irregular é a superfície do mar. Maiores ondas mais caóticas interrompem as ondas de rádio do GPS na medida em que refletem fora da superfície. Um receptor pode comparar esta interrupção do sinal do GPS proveniente de qualquer satélite e, então, usar um software para calcular a velocidade do vento na superfície com base em dados anteriores e na calibração.

[Primeiro atlas de plâncton oceânico](#)

Fonte: <http://www.terraily.com/>



Em um projeto de colaboração internacional, os cientistas registraram os tempos, lugares e concentrações das ocorrências de plâncton oceânico. Seus dados foram coletados em um atlas global que abrange os organismos desde bactérias até krill (pequenos crustáceos invertebrados). Agora, eles reuniram esses dados em um atlas global lançado recentemente sob o nome de MAREDAT em uma edição especial da revista *System Science Data*, que fornece informações sobre os organismos que vão desde o fitoplâncton e bactérias de apenas um picômetro (um bilionésimo de metro) de tamanho, até zooplâncton com centímetros, como o krill e outros pequenos crustáceos. Apesar da pequenez de organismos individuais, os plânctons desempenham um papel crucial nos oceanos: por um lado, constituem um importante fator de ciclos biogeoquímicos globais, e, por outro, formam a base das cadeias alimentares em ecossistemas marinhos. Meike Vogt, cientista sênior do Instituto de Biogeoquímica e Dinâmica de poluentes na ETH Zurich, coordenou o projeto junto com seus colegas britânicos da Universidade de East Anglia.

[Melhor defesa contra tempestades catastróficas](#)

Fonte: <http://www.terraily.com/>



O estudo, “Habitats costeiros protegem pessoas e seus bens das tempestades e do nível do mar”, publicada em 14 de julho na revista *Nature Climate Change*, oferece o primeiro mapa completo de toda a costa dos EUA que mostra onde e quanta proteção física as comunidades recebem de habitats naturais como dunas de areia, recifes de coral, plantas marinhas e manguezais. A probabilidade e a magnitude das perdas podem ser reduzidas em ecossistemas intactos perto de comunidades costeiras vulneráveis. Um mapa mostra a exposição prevista da costa dos Estados Unidos e da população costeira considerando o aumento do nível do mar e tempestades no ano de 2100. Um mapa interativo pode ser ampliado para o oeste, golfo ou costa leste; Havaí ou Alasca; ou para todo o território dos Estados Unidos. “O meio ambiente desempenha um papel fundamental na proteção das costas da nossa nação”, disse o principal autor do estudo, Katie Arkema, um estudioso de pós-doutorado da Woods. “Se perdermos essas defesas, teremos que dispor de investimentos maciços nas defesas de engenharia ou correr o risco de danos irreparáveis a milhões de

Infraestrutura Global de Dados Espaciais Boletim Informativo para Latinoamérica e Caribe

peças e bilhões em bens.” Em um momento em que muitos planejadores do litoral estão considerando suas opções para lidar com os impactos da elevação do nível do mar, o estudo fornece um olhar tanto nacional como local das áreas costeiras onde a restauração e preservação dos habitats naturais podem fazer a maior diferença. “Reforçar nossas costas com diques e outras custosas estruturas de engenharia não deve ser a solução padrão”, disse Peter Kareiva, o cientista-chefe do *The Nature Conservancy* e co-autor do estudo. “Este estudo nos ajuda a identificar os lugares e as oportunidades que temos para manter a proteção da natureza para nossas comunidades costeiras - E nos traz ainda muitos outros benefícios que a natureza pode oferecer, tais como recreação, viveiros de peixes, filtragem de água e controle da erosão”.

gvSIG 2.0: disponível nova extensão para criação automática de séries de mapas

Fonte: gvSIG News Office

A associação gvSIG publica uma nova extensão do gvSIG 2.0 que permite criar automaticamente séries de mapas que cubram certas áreas de interesse, permitindo a variação dos valores dos campos para cada folha. Esta extensão também permite que você gire a área coberta por cada folha. Para instalar este plugin, você deve acessar o Administrador de complementos do gvSIG 2.0, opção “Por URL” e selecionar <http://downloads.gvsig.org/download/gvsig-desktop/> (em breve estará disponível também nos outros repositórios gvSIG). Dos pacotes disponíveis, deve-se selecionar os seguintes:

- “Documento: Layout - Versão 2.0.0-SNAPSHOT-26” (é importante atualizar este plugin de “Layouts” para o bom funcionamento do plugin Map Sheets)
- “Map sheets main plugin”



Mais informação sobre o plugin e sobre a instalação em: <http://www.gvsig.org/web/projects/contrib/gvsig-mapsheets/pub/mapsheets-gvsig2-folder/userdoc/installation> e <http://www.gvsig.org/web/projects/contrib/gvsig-mapsheets/pub/mapsheets-gvsig2-folder/userdoc/introduction>.

[\(Voltar ao início\)](#)

Oportunidades de capacitação, financiamento, prêmios

Curso Internacional sobre Gestão e Técnicas Aplicadas de Cartografia

Fonte: Raquel Serrano-Calvo através de Santiago Borrero



A últimas novidades do IC_CARTOTECHNOLOGY, incluem um novo programa de pós-graduação projetado como uma plataforma de redes internacionais, realizado pelo Instituto Cartográfico da Catalunha (ICC), a Agência de Cartografia Oficial da Catalunha (Espanha). O Instituto Cartográfico da Catalunha colocou em prática um programa de

Infraestrutura Global de Dados Espaciais Boletim Informativo para Latinoamérica e Caribe

bolsas para excelentes estudantes internacionais que participem na Pós-Graduação IC_Cartotechnology. Os candidatos devem completar o formulário de pré-inscrição antes de solicitar a bolsa. Visite o site oficial para ver as instruções de candidatura e para informações adicionais detalhadas:

<http://www.iccartotechnology.com/Home-IC-Cartotechnology/Admission/Scholarship-program>.

Também está disponível um novo seminário aberto de síntese sobre o novo projeto da IC_Cartotechnology em colaboração com diferentes instituições. Mais informações em:

<http://www.iccartotechnology.com/Home-IC-Cartotechnology/Program#Synthesis%20seminar>.

Também se encontram disponíveis diferentes opções de inscrição para os programas completos de pós-graduação, itinerários individuais ou módulos. Para mais informações, visite:

<http://www.iccartotechnology.com/Home-IC-Cartotechnology/Enrolment>.

É necessário completar o formulário de pré-inscrição para obter informações adicionais detalhadas. Data de início: **setembro de 2013**.

Webinar sobre demonstração de bases de dados de valorização marinha

Fonte: Sarah Carr



As [Ferramentas da Rede para a Gestão Baseada em Ecossistemas](#) (em inglês EBM) e [OpenChannels.org](#) têm o prazer de anunciar que serão os anfitriões da demonstração de três diferentes bibliotecas e bases de dados de valorização marinha. Estas bibliotecas/bases de dados serão demonstradas pelas Associação de Serviços Ecossistêmicos Marinhos (em inglês MESP), Earth Economics, e a Associação de Serviços Ecossistêmicos (em inglês ESP)> Esta apresentação será realizada na quarta-feira, 14 de agosto, às 1:00 a.m. EUA.

EDT/10am: EUA. PDT / 17:00 GMT. Reserve seu lugar agora em: <https://www1.gotomeeting.com/register/160223208>.

A MESP oferece uma biblioteca de busca de dados de valorização marinha, que tem atualmente mais de 800 estudos. O MESP é também uma comunidade de prática na atualização de seus membros sobre as últimas notícias, eventos e oportunidades de trabalho na área. Earth Economics desenvolveu recentemente uma “Caixa de Ferramentas para a Valorização de Ecossistemas”. Seu banco de dados é “o maior repositório mundial de dados e de literatura sobre valorização publicados de ciências naturais e sociais”. Também oferece uma ferramenta de auto-serviço para realizar a valorização de Serviços Ecossistêmicos e a valorização do capital natural. A ESP criou uma Base de Dados de Valorização de Serviços Ecossistêmicos (em inglês ESVD), que contém valores originais em unidades monetárias, organizados por serviço e bioma. Neste seminário, a MESP, Earth Economics e ESP apresentarão, de forma breve, cada uma de sua base de dados e ferramentas, seguido de uma sessão de perguntas e respostas. Más informações sobre a MESP em www.marineecosystems-services.org, Earth Economics em: www.esvaluation.org e ESP em: www.fsd.nl/esp/80763/5/0/50.

[Geógrafo desenvolveu uma classe efetiva de mapas online](#)

Fonte: AAG SmartBrief

Cerca de 30.000 pessoas se inscreveram em uma classe de mapas online dirigida pelo geógrafo Anthony Robinson da Universidad Estatal da Pensilvânia, EUA. O curso, que se denomina, “Mapas e a Revolução Geoespacial”, utiliza ArcGIS Online, e Robinson afirma que a tecnologia avançou hoje até o ponto que o ensino de um curso como este se tornou possível. Declarou também que “A demanda por tecnologia necessária para se fazer um mapa e um pouco de análise espacial chegou por fim em um ponto em que é possível fazer isto com pessoas de todo o mundo, que trabalham em diferentes tecnológicas”. Mas Informações em: Wired.com/MapLab blog



[\(Voltar ao início\)](#)

Infraestrutura Global de Dados Espaciais Boletim Informativo para Latinoamérica e Caribe

Oportunidades de trabalho

Posição de pós-doutorado em observação e monitoramento de atividades humanas na costa litorânea

Fonte: LISTSERV SEA-GIS

Com o apoio de LabexMER e da Fundação da França (projeto Cartahu), a equipe de Geomer - laboratório LETG (UMR 6554) está selecionando um pesquisador de pós-doutorado para investigar "a observação e o monitoramento das atividades humanas na costa litorânea: análise espacial dos dados heterogêneos".

Perfil do candidato: o pesquisador de pós-doutorado deve ter bom conhecimento em SIG, assim como em métodos e ferramentas estatísticas, incluindo a análise espacial e temporal da informação geográfica para cartografia sintética integrada.

Objetivos:

- Desenvolver métodos estatísticos e geoestatísticos originais para a análise e uso de conjuntos de dados existentes (resultados de pesquisa, monitoramento do mar a partir de levantamentos aéreos, gravações acústicas passivas etc.).
- Produzir mapas espaço-temporais de atividades humanas (com acoplamento de abordagens espaciais), para prestar assistência na gestão de áreas marinhas.

Para se candidatar visite: <http://www.labexmer.eu/job-opportunities/postdoctoral-research-position>. Prazo para se candidatar: **23 de agosto** de 2013.



[\(Voltar ao início\)](#)

Outros

Bosque primitivo submarino descoberto no Golfo do México

Fonte: AAG SmarfBrief

Mergulhadores descobriram um bosque primitivo sob as águas da costa do Alabama. O bosque de cipreste foi enterrado sob sedimentos oceânicos, conservado em um ambiente livre de oxigênio por mais de 50.000 anos, mas provavelmente foi descoberto pelo furacão Katrina em 2005, disse Ben Raines, um dos primeiros mergulhadores que exploraram o bosque embaixo d'água e diretor executivo da Fundação sem fins lucrativos Weeks Bay, que investiga os estuários. O bosque contém árvores tão preservadas que, quando cortadas, ainda exalam a seiva fresca de cipreste, disse Raines, que se aproximou de vários cientistas para aprender mais sobre o bosque. Um destes cientistas é Grant Harley, um dendrocronólogo (alguém que estuda os anéis de árvores) da Universidade do Sul do Mississípi. Harley estava intrigado e, juntamente com a geóloga Kristine DeLong da Universidade Estadual da Louisiana, se dispôs a descobrir os segredos do lugar. A equipe de investigação criou um mapa de sonar da zona e analisou duas amostras de árvores coletadas por Raines. Os anéis de crescimento dos árvores poderiam revelar informação sobre o clima do Golfo do México a milhares de anos, durante um período conhecido como o período glacial Wisconsin, quando os níveis do mar eram muito mais baixos que os atuais. Além disso, uma vez que as árvores de cipreste podem viver milhares de anos, e existem muitas delas, as árvores podem conter milhares de anos de história do clima da região, disse Harley.

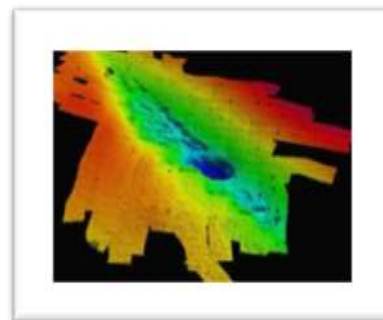


Infraestrutura Global de Dados Espaciais Boletim Informativo para Latinoamérica e Caribe

[Picos de desmatamento no Brasil](#)

Fonte: <http://www.terradaily.com/>

O desmatamento tem disparado na Amazônia Brasileira desde que o novo Código Florestal foi aprovado ano passado, resultado da pressão que o setor agroindustrial exerceu sobre as autoridades, assinalou um grupo ambientalista sem fins lucrativos. Entre agosto de 2012 e junho de 2013, 1.838 quilômetros quadrados (709 milhas quadradas) de floresta se perderam; uma alta de 103 por cento em relação ao período anterior, divulgou o Instituto Imazon em seu último boletim. As maiores perdas desde agosto do ano passado estão ao Norte do Estado do Pará e no Estado centro ocidental de Mato Grosso, acrescentou. O instituto disse que o desmatamento em junho foi de 184 quilômetros quadrados (71 milhas quadradas), um aumento de 437 por cento em relação a junho do ano passado. As maiores perdas coincidiram com a adoção do novo Código Florestal do ano passado. A lei limita o uso das terras para agricultura e ordena que até 80 por cento das terras de propriedade privada na selva amazônica se mantenham intactas. Entretanto, permite que os proprietários de terras possam cultivar ribeiras e ladeiras que antes estavam isentas e alivia as restrições para os pequenos proprietários que enfrentam dificuldades na recuperação de áreas retiradas ilegalmente. Mais de 60 por cento dos 8,5 milhões de quilômetros quadrados do Brasil (3,3 milhões de milhas quadradas) são florestas, mas dois terços dessa área são de propriedade privada ou sua propriedade não está definida. Os ambientalistas dizem que a nova legislação promove o desmatamento.



[Métodos ecológicos podem ajudar a resolver problemas de segurança alimentar](#)

Fonte: <http://www.guardian.co.uk/>

Utilizando enfoques baseados nos ecossistemas é possível prover fontes sustentáveis de alimentos e reduzir os impactos das mudanças climáticas. Milhões de pessoas têm sido afetadas pela pior seca já vista em décadas nos EUA, África e Sul da Europa, entre outros lugares. É provável que os números aumentem no futuro, à medida que é esperado que as mudanças climáticas modifiquem os padrões de chuva e produzam mais secas. Com a população mundial aproximando-se dos 8 bilhões em 2025, isto suporá uma grande demanda aos governos e ao meio ambiente para proporcionar alimentos suficientes. O desafio de construir sistemas alimentares sustentáveis e resilientes requer soluções inovadoras. A adoção de enfoques ecológicos pode ajudar a construir sistemas alimentares flexíveis na obtenção de segurança alimentar em um clima mutante. Isto traz à tona a questão de como os enfoques baseados em ecologia afetarão os sistemas alimentares. Podem estes proporcionar soluções inovadoras para fazer frente à escassez de alimentos e como podem se consolidar e se ampliar? Se necessita urgentemente de uma maior atenção aos enfoques que vão além das palavras às ações e práticas políticas de guia. Um destes enfoques é a adaptação baseada nos ecossistemas (em inglês EBA), que oferece alternativas flexíveis, rentáveis e largamente aplicáveis para a construção de sistemas alimentares sólidos e redução dos impactos das mudanças climáticas. EBA consiste no uso dos serviços da biodiversidade e dos ecossistemas como parte de uma estratégia de adaptação global para ajudar às pessoas e às comunidades a se adaptarem aos efeitos negativos das mudanças climáticas a nível local, nacional, regional e global. Oferece muitos outros benefícios para as comunidades, incluindo a segurança alimentar (da pesca à agrossilvicultura), a gestão sustentável da água e a diversificação dos meios de vida (mediante o aumento das opções de uso de recursos). A degradação dos ecossistemas minava a produção de alimentos e a disponibilidade de água potável, entre outros serviços dos ecossistemas, colocando assim em perigo a saúde humana, os meios de vida, e em última instância, a estabilidade social. A degradação aumenta a vulnerabilidade das populações aos desastres naturais. Para satisfazer às necessidades de alimentos de hoje e amanhã, os serviços dos ecossistemas, como provisão de água, polinização e manutenção da fertilidade do solo devem ser melhorados. Os agricultores dependem dos microorganismos do solo para manter sua fertilidade e estrutura para a produção agrícola e das espécies silvestres para a polinização das culturas e controle de pragas e predadores [O artigo completo está disponível em: <http://www.guardian.co.uk/global-development-professionals-network/2013/mar/05/climate-change-food-security-ecology-ecosystem>]

[\(Voltar ao início\)](#)

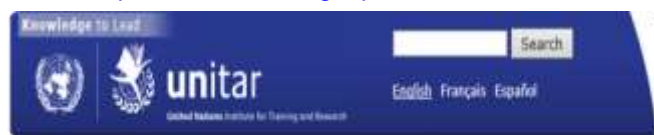
Infraestrutura Global de Dados Espaciais

Boletim Informativo para Latinoamérica e Caribe

América: conferências, eventos IDE

Fórum Internacional “Fortalecimento da resiliência aos desastres na América Latina”

Fonte: <http://www.unitar.org/ldp/>



O [Programa de Desenvolvimento Local \(PDL\)](#) teve início na sequência da [Cúpula Mundial sobre o Desenvolvimento Sustentável](#) realizada em Johannesburgo em 2002, que reconhece o papel fundamental da colaboração entre as Nações Unidas, a sociedade civil e as instituições acadêmicas, autoridades locais e o setor privado, no avanço e êxito da realização da agenda de desenvolvimento sustentável. Desde sua criação, em 2003, o PDL atingiu mais de 30.000 beneficiários por meio de mais de 400 atividades de aprendizagem. O PDL, em colaboração com a Corporação Andina de Fomento (CAF) e o Ministério da Habitação e Urbanismo do Chile, está organizando o Fórum Internacional “Reforçar a resiliência aos desastres na América Latina”. O Fórum, que será realizado no Chile, entre os dias 27 e 29 de agosto de 2013, tem como objetivo construir uma plataforma internacional para a troca de conhecimentos e melhores práticas sobre a redução do risco de desastres e de resiliência das cidades. [Registre-se agora!](#)

Introdução e expansão de oportunidades de negócios globais

Fonte: <http://www.mapps.org/>

MAPPS, a associação nacional de empresas geoespaciais do setor privado, anunciou hoje que será a anfitriã da



“Conferência Internacional de Engenharia Geoespacial - Introdução e expansão de oportunidades de negócios globais”, a realizar-se nos dias 13 e 14 de novembro de 2013 em Alexandria, VA, EUA. A Conferência proporcionará informação e conhecimento prático para que as empresas exportem seus serviços, dados e produtos a clientes no exterior. Haverá agências e organizações que financiam, adquirem, coordenam e gerenciam projetos geoespaciais e de engenharia fora dos EUA, com apresentações sobre seus programas, orçamentos, requisitos e procedimentos de contratação. As agências que ajudam as empresas dos EUA com a exportação informarão às empresas sobre os serviços disponíveis para ajudar com a expansão do mercado global. Entre as organizações de apoio desta Conferência incluem a Associação dos Geógrafos Americanos (AAG, em Inglês), a Sociedade Americana de Fotogrametria e Sensoriamento Remoto (ASPRS, em Inglês), Mesa Redonda da Indústria da Construção (CIRT, em Inglês), Associação para a Infraestrutura Global de Dados Espaciais (GSDI, em Inglês), a Sociedade Nacional de Agrimensores Profissionais (NSP, em Inglês) e a Associação de Sistemas de Informação Urbanas e Regionais (URISA, em Inglês).

[\(Voltar ao início\)](#)

ANO 2013

Ano 2013 [Janeiro](#) [Fevereiro](#) [Março](#) [Abril](#) [Maio](#) [Junho](#) [Julho](#) [Agosto](#) [Setembro](#) [Outubro](#) [Novembro](#) [Dezembro](#)

AGOSTO 2013

Jul 29 – Ago 1 *NOVO*	Sucre, Bolívia	VII Congresso da Associação de Estudos Bolivianos (AEB)
1-4	Denver CO, EUA	Conferência Nacional sobre Educação Geográfica NCGE 2013
5-7 *NOVO*	Indianápolis IN, EUA	Simpósio focado sobre perdas no modelo econômico devido aos desastres naturais

Infraestrutura Global de Dados Espaciais

Boletim Informativo para Latinoamérica e Caribe

11-15	Newfoundland e Labrador, Canadá	Reunião Anual da Associação Canadense de Geógrafos 2013 Mais: http://www.mun.ca/cag2013/
12-15	Huntsville AL, EUA	Simpósio sobre Espaço e Defesa contra Mísseis
NOVO 12-15	Montevideu, Uruguai	Primeira Conferência de População e Desenvolvimento da América Latina e Caribe
12-23	Cartago, Turrialba, Costa Rica	XIV Curso Internacional Bases Econômicas e Institucionais para a Gestão e a Valorização de Serviços Ambientais
14-16	Cancún, México	LACCEI 2013
16	Santa Marta, Colômbia	Geocensos 2013
21-24	Colorado Springs, CO EUA	GeoGathering 2013
NOVO 24-30	Arlington VA, EUA	Segundo Simpósio sobre avanços nas tecnologias Geoespaciais para a saúde
ATUALIZADO 25-29	Arlington VA, EUA	V Conferência Internacional sobre Geologia na medicina
26-27	Raleigh NC, EUA	II Conferência Internacional sobre Hidrologia e Exposição de Água Subterrânea
26-30	Turrialba, Costa Rica	V Curso Internacional Adaptação ao Câmbio Climático: o Papel dos Serviços Eco sistêmicos
27-29	Victoria BC, Canadá	XXXIV Simpósio Canadense sobre Sensores Remotos
29-31	Ibagué, Colômbia	XX Congresso Colombiano de Geografia

SETEMBRO 2013

Set. 2 – Nov.25	Turrialba, Costa Rica	Curso virtual: Ordenamento territorial a nível municipal
3-6	Lima, Peru	Primeira Escola Internacional do Clima Ação/UNESCO sobre “Variabilidade e Câmbio Climático nos Andes”
4-6	Cidade do México, México	Reunião Nacional de Usuários SIGSA/ESRI 2013
7-10	Cambridge MA, EUA	Reunião Anual e Exposição de Membros da Associação Internacional da Indústria dos Mapas (em inglês IMIA)
8-10	Boston MA, EUA	Conferência Mapa
8-10	Cambridge MA, EUA	Conferência Global e Exposição de membros MIA (Américas) 2013
8-11	Daytona Beach FL, EUA	Conferência e Treinamento Anual (ACT) Lucity 2013
9-13	Cidade do México, México	XV Encontro Internacional Humboldt “Geografia e Crise”
9-13	Turrialba, Costa Rica	Curso Internacional Análise de Dados de Inventários Florestais
11-13	Rio de Janeiro, Brasil	Fórum Geoespacial da América Latina 2013
11-13	Columbus OH, EUA	Conferência SIG Ohio 2013
16-17	Buenos Aires, Argentina	II Congresso Latinoamericano UNI-COM: Qualidade de Vida na América Latina e Caribe
16-17	Orlando FL, EUA	VII Oficina Anual SIG da Flórida Central
16-17	Williamsburg VA, EUA	Conferência SIG da Virgínia 2013
16-19	Providence RI, EUA	LI Conferência Anual URISA para Profissionais SIG: GIS-Pro 2013
NOVO 16-17	Canonsburg PA, EUA	EnerGIS 2013
16-20	Nashville TN, EUA	ION GNSS+ 2013
16-20	Havana, Cuba	Congresso da Sociedade Mesoamericana para a Biologia e a Conservação
16-27	Turrialba, Costa Rica	Curso Internacional: Uso do Modelo SWAT como uma ferramenta para Manejo de Bacias Hidrográficas
17-20	La Plata, Argentina	7º Congresso Argentino de Hidrogeologia e 6º Seminário Hispano-Latinoamericano sobre temas atuais em Hidrologia subterrânea

Infraestrutura Global de Dados Espaciais

Boletim Informativo para Latinoamérica e Caribe

NOVO 22-26	San Francisco CA, EUA	Oracle OpenWorld 2013
23-25	Saint John, New Brunswick, Canadá	Geomática do Atlântico 2013
23-25	Edmonton Alberta, Canadá	Ga3 - Geoespacial - em qualquer lugar e em qualquer momento para qualquer pessoa
23-27	Iguaçu, Província de Misiones, Argentina	IV Congresso Florestal Argentino e Latinoamericano Iguacu 2013
24-26	Atlanta GA, EUA	Conferência Field Service East 2013
25-27	Manizais, Colômbia	Segundo Congresso Colombiano de Biología Computacional e Bioinformática (CCBCOL)
25-28	Lake Tahoe CA, EUA	Reunião Regional de outono da Divisão da Costa Pacífica da AGG
25-28	Prescott AZ, EUA	Simpósio de Educação e capacitação AGIC
Set.30-Out.4	Bogotá D.C, Colômbia	Semana Geomática Internacional 2013
Set.30-Out.4	Turrialba, Costa Rica	Territórios climaticamente inteligentes no trópico Informação: Conferenciawallace@catie.ac.cr
Set.30-Out.3	Orlando, Florida	Cúpula Biomassa de Algas

OUTUBRO 2013

1-4	Manizais Caldas, Colômbia	EIISI 2013 IV Encontro Internacional e VIII Nacional de Investigação em Engenharia de Sistemas e Informática
1-5	Ciego de Ávila, Cuba	11º Congresso Internacional de Engenharia Hidráulica e 7º Seminário Internacional de Uso Integrado da Água
3-4	Los Polvorines, Argentina	II Congresso Nacional de Tecnologias da Informação Geográfica e II Jornadas de Sistemas de Informação Geográfica Contato: iiCongresotig2013@gmail.com / infosig@ungs.edu.ar
NOVO 3-24	New Brunswick NJ, EUA	Introdução ao ArcGIS
4-5	Entre Ríos-Concordia, Argentina	XXVI Jornadas Florestais de Entre Rios
5-11	Salt Lake City UT, EUA	Congresso Mundial IUFRO 2014. Sustentando os bosques, Sustentando a gente. O Papel da Investigação
6-9	Santa Clara CA, EUA	IABD 2013 Oficina Internacional sobre agentes inteligentes para Grandes Conjuntos de Dados
6-10	Silicon Valley CA, EUA	BigData 2013
7-9	Cidade do México, México	Convenção Internacional de geografia e meio ambiente 2013 (CIGMA)
7-31	Turrialba, Costa Rica	XXV Curso Intensivo Internacional Manejo Diversificado de Bosques Naturais Tropicais: O manejo ante os desafios do Câmbio Climático
9-10	Denver CO, EUA	Conferência SIG nas rochas
9-11	Buenos Aires, Argentina	IV Congresso de ciências ambientais
10-12	Omaha NE, EUA	Reunião da Divisão Regional das grandes planícies e as montanhas rochosas da AAG
10-13	Oakland CA, EUA	XLI Conferência Anual da Associação Norteamericana para a Educação Ambiental
13-16	Tampa FL, EUA	GEOINT 2013
NOVO 14-16	Cambridge MA, EUA	Conferência SIG saúde Esri
14-17	Belice City, Belice	28ª Reunião Geral ICRI (ICRI GM28)
15-19	Chillán, Chile	XXXIV Congresso Nacional e XIX Internacional de Geografia
16-18	Santiago, Chile	GENERA Latinoamérica 2013
16-18	Lima, Peru	Conferência Latinoamericana de usuários ESRI
16-18	Washington DC, EUA	Conferência SIG em Trânsito
NOVO 17-18	Montreal, Quebec, Canadá	Fronteiras, Muros e segurança

Infraestrutura Global de Dados Espaciais

Boletim Informativo para Latinoamérica e Caribe

17-19	Eau Claire WI, EUA	Reunião da Divisão Regional dos lagos do oeste da AAG
18-19	Worcester MA, EUA	Reunião da Divisão Regional da Nova Inglaterra e o Vale de St. Lawrence (NESTIVAL)
18-19 *NOVO*	Buffalo NY, EUA	Reunião anual dos Estados Meridionais da AAG
18-20 *NOVO*	Newark NJ, EUA	XLIV Simpósio Geomorfológico de Binghamton sobre Geomorfologia e Restauração costeira
20-23 *NOVO*	San Antonio TX, EUA	Conferência SIG Esri sobre Eletricidade e Gás
21-23	Cidade do Panamá, Panamá	Escola de Sistemas de Referência, Deformação da Crosta e da Ionosfera
21-25	Ibagué, Tolima	X Curso Internacional Ferramentas para o Monitoramento do Sequestro de Carbono em Sistemas de Uso da Terra
22-24 *NOVO*	San Antonio TX, EUA	XIII Conferência Anual sobre Interrupção, Restauração e Resposta
22-25	Lima, Peru	V Congresso Internacional de Computação e Telecomunicações, COMTEL 2013
23-25	Santiago de Chile, Chile	Semana Latinoamericana de Sensoriamento Remoto LARS – 2013
23-25	Buenos Aires, Argentina	Quintas Jornadas da América Latina e Caribe do gvSIG “O saber outorga liberdade” e Terceiras Jornadas Argentinas do gvSIG
23-26	Mendoza, Argentina	IV Congresso Nacional de Geografia de Universidades Públicas e XI Jornadas Cuyanas A complexidade, atributo permanente da ciência geográfica
24-26	Nacogdoches TX, EUA	Reunião Anual da Divisão Sudoeste da AAG (SWAAG)
24-26	Cidade do Panamá, Panamá	Reunião SIRGAS 2013
25-26	Toledo OH, EUA	Reunião Conjunta com CAG, Ontário da Divisão Regional dos Lagos do Leste
27-30 *NOVO*	Denver CO, EUA	Reunião Anual GSA 2013 – 125º Aniversário “Celebrando os avanços na Geociência”
27-31	Kansas City MO, EUA	Reunião Anual Nacional de Estados do Conselho de Informação Geográfica (em inglês NSGIC) I 2013
27-31 *NOVO*	San Antonio TX, EUA	Conferência de Especialidades CaGIS/ASPRS 2013
Out. 27 – Nov.1	Burlingame CA, EUA	Conferência Internacional ACM sobre Informação e Manejo do Conhecimento (em inglês CIKM 2013)
Out. 28 – Nov.1	Caracas - Venezuela	IX Jornadas de Educação em Sensoriamento Remoto no âmbito do Mercosul
30 *NOVO*	Houston TX, EUA	Conferência de Usuários Blue Marble
Out.30-Nov.2	Annapolis MD, EUA	Reunião Conjunta do Atlântico meridional com o grupo especializado de geografia aplicada da AAG
Out.31-Nov.2	Tampa FL, EUA	Quinquagésima quarta Reunião Anual da Sociedade para a História dos Descobrimentos
Out.31-Nov.3	Trevelin – Chubut, Argentina	Congresso Internacional de Geografia / 74ª Semana de Geografia
Out.31-Nov.3 *NOVO*	Seattle WA, EUA	Conferência Regional do Noroeste Pacífico em Humanidades do meio ambiente: “O futuro das Humanidades Ambientais: Investigação, Pedagogias, as Instituições e o Público

NOVEMBRO 2013

4-6 *NOVO*	Atlanta GA, EUA	Spatial Plexus '13
4-8	Addis Abeba, Etiópia	Conferência em conjunto com a Conferência Mundial GSDI 14
4-8	Turrialba, Costa Rica	A Análise da Biodiversidade: da Diversidade Funcional aos Serviços Ecosistêmicos

Infraestrutura Global de Dados Espaciais

Boletim Informativo para Latinoamérica e Caribe

4-8	New York NY, EUA	Cúpula # 7
5-7	Quebec, Canadá	Conferência Internacional Geoserviços
5-8	Orlando FL, EUA	XXI Conferência Internacional sobre Avanços em Sistemas de Informação Geográfica (ACM SIGSPATIAL GIS 2013)
6-9	Havana, Cuba	III Congresso Internacional de Desenvolvimento Local “por um desenvolvimento local sustentável”
7 *NOVO*	Atlanta GA, EUA	Cúpula #7
7-8 *NOVO*	San Diego CA, EUA	Cúpula de Economia e Tecnologia Azul. Os Espaços Marinhos: Planejamento e Promoção Sustentável no Desenvolvimento da Economia Azul
Nov 7-Dez 5 *NOVO*	New Brunswick NJ, EUA	Desenvolvimento e Edição de Dados em ArcGIS
13-14	Alexandria VA, EUA	Conferência Internacional de Mercado MAPPS - Introdução e expansão de oportunidades de negócios globais
13-14	Alexandria VA, EUA	Conferência Internacional sobre a Exportação para Engenharia Geoespacial e Serviços Relacionados
13-14 *NOVO*	Huntsville AL, EUA	Cúpula GEO-Energia-Cyber de Huntsville
13-15 *NOVO*	Salt Lake City UT, EUA	Conferência de Usuários Esri do sudoeste
13-16	Atlanta GA, EUA	LX Reunião Norteamericana Anual regional da Associação Internacional de Ciências
17 *NOVO*	Montevideú, Uruguai	6º Encontro do Programa GeoSUR
18 e 19 *NOVO*	Montevideú, Uruguai	22ª Reunião de Consulta da Comissão de Cartografia, 19ª Reunião de Consulta da Comissão de Geografia, 18ª Reunião de Consulta da Comissão de História e 12ª Reunião de Consulta da Comissão de Geofísica do IPGH
18-22 *NOVO*	Rio de Janeiro, Brasil	XIII Simpósio Nacional de Geografia Urbana – SIMPURB
18-22	Mar del Plata, Argentina	VIII Encontro para América Latina e Caribe de Biotecnologia REDBIO Argentina 2013 “Biotecnologia e Sociedade: diálogos para um desenvolvimento sustentável”.
18-29	Bogotá, Colômbia	IGAC anuncia a realização de um curso básico de SIG
20-22 *NOVO*	Montevideú, Uruguai	20 Assembléia Geral do IPGH
21-24	Chicago IL, EUA	38ª Reunião Anual da Associação da Ciência da História Social (SSHA)
24-26	Roanoke VA, EUA	Reunião Regional da Divisão Sudeste da AAG (SEDACC)
Nov.25 – Dez.6	Turrialba, Costa Rica	Curso Internacional: Gestão Integral de Risco: Resiliência ante as ameaças naturais geológicas e climáticas

DEZEMBRO 2013

2-6	Lima , Peru	XV Conferência Geral da ONUDI 2013
10-11 *NOVO*	Baltimore MD, EUA	Conferência de Usuários do Atlântico Meridional

Año 2014

Ano 2014 [Janeiro](#) Fevereiro [Março](#) [Abril](#) [Maio](#) Junho Julho Agosto Setembro [Outubro](#) Novembro Dezembro

JANEIRO 2014

28-30	San Antonio TX, EUA	Conferência e Exibição DistribuTECH 2014
29-30	Redlands CA, EUA	Cúpula convida os participantes a re-inventar seu mundo

Infraestrutura Global de Dados Espaciais Boletim Informativo para Latinoamérica e Caribe

MARÇO 2014

23-27	Louisville KY, USA	Conferência Anual ASPRS 2014 – O poder Geoespacial em nosso bolso
-------	--------------------	---

ABRIL 2014

8-12	Tampa, FL, EUA	Reunião Anual da AAG 2014
Abr 27-Mai 1 *NOVO*	Kansas City MO, EUA	MAGIC 2014

MAIO 2014

7-9 *NOVO*	São Paulo, Brasil	MundoGEO#Connect LatinAmerica 2014 - Conferência e Feira de Geomática e Soluções Geoespaciais
----------------------	-------------------	---

OUTUBRO 2014

22-24 *NOVO*	Ft. Worth TX, EUA	Conferência Raça Etnia e Lugar 2014
------------------------	-------------------	---

[\(Voltar ao início\)](#)

Em qualquer correspondência ou publicação que faça uso das referências de nossos boletins, por favor mencione como fonte de informação o IDE-LAC

Para assinar o informativo IDE-LAC, por favor faça-o on line em:

<http://www.gsdi.org/newslist/gsdisubscribe.asp>

Editora, Nancy Aguirre, IPGH, cnaguirre@ipgh.org

Associação para a Infraestrutura Global de Dados Espaciais <http://www.gsdi.org>

CLÁUSULA:

GSDI, IPGH ou o Editor não serão responsáveis por erros, equívocos, erratas ou informação incorretas fornecidas por terceiros.

Copyright © 2013. Direitos reservados.

[\(Voltar ao início\)](#)