

Infraestructura Global de Datos Espaciales

Boletín Informativo para Latinoamérica y el Caribe

IDE-LAC

Diciembre

2012

Vol. 9, No.12

Infraestructura de Datos Espaciales - Latinoamérica y el Caribe (IDE-LAC) es un boletín regional, mensual, electrónico y gratuito de la [Asociación para la Infraestructura Global de Datos Espaciales \(GSDI\)](#). El boletín se concentra en aspectos de las Infraestructuras de Datos Espaciales y en aspectos SIG, percepción remota y administración de datos en Latinoamérica y el Caribe relacionados con IDE. Busca crear conciencia, proveer información útil para el fortalecimiento de iniciativas nacionales de IDE y apoyar la sincronización de esfuerzos regionales.



[Definición de GSDI](#)

El [Instituto Panamericano de Geografía e Historia \(IPGH\)](#), entidad miembro de GSDI y el [Comité Permanente para la Infraestructura de Datos Espaciales de las Américas \(CP-IDEA\)](#) promueven el desarrollo de IDE en la región. El boletín es preparado por el IPGH para GSDI.

[Mensaje del Editor](#)

[Contribuciones a este número](#)

[IDE globales y regionales, noticias, presentaciones](#)

[Noticias IGS, vínculos, publicaciones](#)

[IDE nacionales, noticias, presentaciones](#)

[Artículos y publicaciones del mes](#)

[Investigaciones geoespaciales, aplicaciones, programas, datos](#)

[Oportunidades de capacitación, financiamiento, premios](#)

[Oportunidades de trabajo](#)

[Otros](#)

[América: conferencias, eventos IDE \(años 2012 y 2013\)](#)



Mensaje del Editor

En este número de IDE-LAC el segmento de **IDE Globales y Regionales** comprende notas sobre la Última edición del Boletín de GSDI e IGS; la aprobación de la norma ISO para Administración de Tierras; los próximos eventos de GGIM; la Nueva Plataforma GeoSUR; Datos abiertos para políticas públicas en la región LAC; el UNSDI Daily; la comunidad GEO para los Objetivos de Aichi 2020 de CDB; Subvención CATHALAC-IDRC para Seguridad Hídrica y Cambio Climático en la región LAC; 1a Cumbre de SERVIR; El rincón de ILAF OGC; Premios UNIGIS a la excelencia académica 2012; y eventos clave a desarrollarse en el mundo. La sección de **IGS** incluye comentarios sobre procedimientos de membresía. La división de **IDE Nacionales** informa sobre la Asamblea de IDERA en Argentina; 1er Aniversario de GeoBolivia; la interoperabilidad de IDE del Ejército brasileño; Reunión Plenaria de la IDE Colombiana 2012 y Taller Linked Data apoyado por GSDI; el Portal de la Comisión Nacional de Nombres Geográficos de Cuba; nuevas normativas del SNIEG de México; y nuevo diseño del Geoportal Simón Bolívar de Venezuela. Los **Artículos y Publicaciones** incluyen artículo de GeoSUR en MundoGEO; uso de Sistemas de Información Geográfica libre en Costa Rica; la Revista FOSSGIS Brasil edición 6; el Boletín AIMS núm. 14; Política para acceso abierto; Generación automática de metadatos geoespaciales para recursos Web; y Compresión de la trayectoria semántica. Las **Investigaciones y Aplicaciones Geoespaciales** señalan la nueva lista de usuarios de gvSIG Batóvi; imágenes de Satélite para el cambio en la biodiversidad; un proyecto de apoyo a la seguridad alimentaria

mundial futura y lanzamiento del Mapa Nacional de Árboles del Reino Unido. La sección de **Oportunidades de Capacitación y Financiamiento** recoge convocatorias internacionales, entre ellas Cursos de ESRI sufragados por GeoSUR. Finalmente, en la última partición se relacionan **Eventos en las Américas**.

El boletín IDE-LAC está disponible en portugués! La traducción del boletín IDE-LAC al portugués es posible gracias a los graduados de UNESP **Mateus de Barros Manhani** y **Esrom A. Rissate Júnior**; da UFPE **Caroline Martins** y a los ingenieros cartógrafos: **Alexandre Scussel**, asistente editorial de MundoGEO. **Annette Pic**, MSc en Percepción Remota; **Camila Bassetto Guedes**, asesora del Subdepartamento de Operaciones del DECEA; **Edilce Figueiredo Burity**, Tecnóloga en Información Geográfica y Estadística del IBGE/PE; **Edmilson Martinho Volpi**, Secretaria de Medio Ambiente SP; **Eduardo Freitas**, editor de MundoGEO; **Flávio Porfirio**, UGP-Barragens del ITEP; **Juan Carlos Girona Mamani**, consultor en Geotecnologías y Soluciones de TI para Geo información; **Rodrigo Quirino** Tecnólogo en Información Geográfica y Estadística del IBGE/RJ; **Silvana Camboim** Profesora de la UFPR; **Silvane Paixão**, PhD en Catastro Técnico Multifinanciado y Gestión Territorial. Bajo la coordinación general de **Silvane Paixão** y revisión de **Eduardo Freitas**.

Los números anteriores de este boletín se encuentran en el sitio Web de GSDI: <http://www.gsdi.org/newsletters.asp>
Editor: Nancy Aguirre, Instituto Panamericano de Geografía e Historia (IPGH), [http://www.ipgh.org,naaguirre@ipgh.org](mailto:naaguirre@ipgh.org)

[\(Volver al inicio\)](#)

Infraestructura Global de Datos Espaciales

Boletín Informativo para Latinoamérica y el Caribe

Contribuciones a este número

Agradecemos sus contribuciones a este número del Boletín IDE-LAC a:

Sergio Acosta y Lara	Departamento de Información Geográfica, Dirección Nacional de Topografía (MTO), Grupo de Trabajo IDE (GTIDE-AGESIC), Uruguay
Santiago Borrero	Secretario General, Instituto Panamericano de Geografía e Historia, IPGH, México
Arturo Brun-Martínez	Arquitecto, Colombia
Joan Capdevila-Subirana	Servicio Regional del Instituto Geográfico Nacional en Catalunya, España
Simone Dürr	Redes y Sociedad IG, Universidad de Salzburgo, Departamento de Geoinformática - Z_GIS, Austria
Guy Edwards	Investigador, Centro de Estudios Ambientales, Universidad de Brown, EUA
Lara Hansen	Comité Organizador de la Conferencia Internacional sobre Economía del Desarrollo Sostenible, EUA
Kate Lance	Moderadora listserv de GSDI, EUA
Joaquín Segura-Martín	Máster Universitario en Tecnologías Aplicadas en Geomática, Universidad de Jaén, Jaén (España)
Imma Serra	Centro Nacional de Información Geográfica, Instituto Geográfico Nacional, España
Eric van Praag	Coordinador, Programa GeoSUR, Venezuela

[\(Volver al inicio\)](#)

IDE globales y regionales, noticias, presentaciones

AfricaGIS 2013

GSDI 14



UNECA Conference Center, Addis Ababa, Ethiopia
November 4-8, 2013

Última edición del Boletín de GSDI e IGS versión PDF se encuentra en el sitio eweb de *GSDI Newsletters* en: http://portal.gsd.org/files/?artifact_id=1148. Todas las ediciones anteriores también están disponibles en www.gsd.org/Newsletters/

La geomática es aún incipiente en América Latina

Entrevista a Santiago Borrero publicada en *GIM Internacional*, noviembre de 2012, volumen 26, número 11
Santiago Borrero ha sido Secretario General del Instituto Panamericano de Geografía e Historia (IPGH) desde 2003. Aquí, él comparte sus puntos de vista sobre el estado actual de la geomática -y en particular de los catastros- en América Latina, incluidas las mejores prácticas, su interés en INSPIRE y el impacto de la iniciativa de la ONU-GGIM, así como sus expectativas de crecimiento futuro.

Durk Haarsma, director editorial de *GIM Internacional* pregunta: *Como Secretario General del Instituto Panamericano de Geografía e Historia, ¿puede decirnos más sobre su trabajo?*

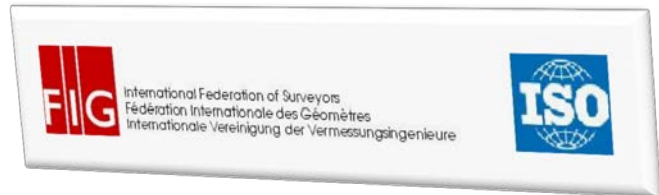
Fundado en 1928 y con sede en la Ciudad de México, IPGH es un organismo intergubernamental único en las Américas. Combina el espacio y el tiempo con la geografía y la historia. Con el componente espacial, IPGH contribuye al Sistema Interamericano coordinado por la Organización de los Estados Americanos (OEA). Las cuotas anuales pagadas por los países miembros constituyen la base del presupuesto del IPGH. Dado que nuestros recursos son limitados, la innovación y la pertinencia son las palabras clave para determinar las prioridades de nuestras operaciones. A nivel regional, el IPGH sirve de enlace con las principales organizaciones geoespaciales internacionales tales como ISPRS, ISO TC/211 o GSDI. [La entrevista completa está en línea en <http://member.gim-international.com/>]

[\(Volver al inicio\)](#)

[Hito para FIG se ha logrado - aprobada norma ISO para la Administración de Tierras](#)

Fuente: <http://www.fig.net/>

En noviembre 1 de 2012 el “Modelo de Dominio de Administración de Tierras” (en inglés LADM) fue aprobado como norma oficial internacional de ISO. La propuesta de esta norma fue presentada por la Federación Internacional de Agrimensores (en inglés FIG) a ISO hace casi cinco años. Este es un hito en el desarrollo de los sistemas de administración de tierras. 75% de las “relaciones entre personas y tierras” en todo el mundo no están documentadas. Se trata de aproximadamente 4.5 millones de casos. Los estándares son necesarios en la administración de tierras, tanto para la adquisición inicial de datos como para el mantenimiento de los datos y el intercambio de información. En muchos países se carece de experiencia en el modelado para el establecimiento de sistemas de administración de tierras. Cabe señalar que estos sistemas contienen grandes volúmenes de datos. LADM es un estándar común para el dominio de la administración de tierras. Esta norma estimulará el desarrollo de aplicaciones de software y acelerará la implementación de adecuados sistemas de administración de tierras que apoyen el desarrollo sostenible. LADM cubre los componentes básicos de información relacionados con la administración de tierras (incluidos los de agua y tierras, así como los elementos superficiales y sub superficiales de las tierras). El estándar proporciona un modelo abstracto, conceptual, con cuatro paquetes relacionados con:



1. Las partes (personas y organizaciones)
2. Unidades administrativas, derechos, responsabilidades y restricciones básicas (derechos a la propiedad)
3. Unidades espaciales (parcelas, así como el espacio legal de edificios y redes de servicios públicos)
4. Fuentes espaciales (agrimensura) y representaciones espaciales (geometría y topología)

LADM define la terminología para la administración de tierras, con base en varios sistemas nacionales e internacionales, tan simple como sea posible con el fin de ser de utilidad en la práctica. La terminología permite una descripción común de las diferentes prácticas formales o informales y los procedimientos en distintas jurisdicciones. La norma establece además una base para los perfiles nacionales y regionales, y permite la combinación de información de administración de tierras de diferentes fuentes de manera coherente. LADM puede integrar diferentes formas de tenencia, por ejemplo, tipos formales y consuetudinarios de tenencia; e incluso la tenencia informal y la superposición de reclamaciones de tierras. Ya se cuenta con el reconocimiento y el FAO apoyo de la Organización de las Naciones Unidas para la Agricultura (en inglés), HABITAT de la Organización de las Naciones Unidas (ONU) y de varios países. Desarrollos de software basados en LADM ya se han iniciado en varios lugares. Por supuesto, no hay interferencia con las leyes de administración de tierras (nacionales) que puedan tener implicaciones legales. El LADM ha sido aceptado por voto unánime de los miembros participantes en ISO TC211 y la publicación estará disponible muy pronto.

Segundo y tercer eventos de GGIM alrededor del mundo

Fuente: <http://ggim.un.org/>

En 2013 dos eventos clave del Comité de Expertos en Gestión Global de Información Geoespacial de las Naciones Unidas (en inglés UN-GGIM) se estarán desarrollando en Asia y Europa:

- [Segundo Foro de Alto Nivel sobre Gestión Global de Información Geoespacial](#): este evento se celebrará en Doha, Qatar, del 4 al 6 de febrero de 2013. La Secretaría UN-GGIM, en colaboración con el Gobierno de Qatar, convocan al Segundo Foro de Alto Nivel. El Foro reunirá a representantes de los gobiernos de los Estados Miembros de las Naciones Unidas, así como a las partes interesadas de organizaciones no gubernamentales, instituciones académicas y el sector privado para abordar y discutir temas críticos y de vanguardia en la gestión global de la información geoespacial. Asimismo, el Foro busca promover un mayor uso de las fuentes de la información geoespacial en continuo crecimiento así como de las mejores prácticas. Las actividades comenzarán el domingo 3 de febrero de 2013 con un “Foro de intercambio con la industria geoespacial”. El Foro de Alto Nivel comienza el lunes 4 de febrero, con una ceremonia de apertura y un segmento ministerial, seguido por cinco sesiones técnicas durante los próximos tres días. El Foro abordará temas cruciales actuales tales como: la importancia de impulsores

para la construcción de un sistema nacional sostenible de información geoespacial; las tendencias futuras en la información geoespacial incluyendo el crecimiento de la base de información y promoción de su utilización; el desarrollo de un marco de referencia geodésico global efectivo aprovechando los servicios de localización; la información geoespacial y el desarrollo sostenible (Río +20) y los desafíos en el desarrollo de conjuntos de datos básicos globales de referencia. Cada una de las sesiones consistirá en una presentación inaugural, presentaciones técnicas y debates con el público. Información adicional estará disponible continuamente en <http://ggim.un.org/Comunicado> // [Agenda](#). Reconociendo la importancia de la información geoespacial en el desarrollo nacional y mundial, se anima a los Estados Miembros a participar en el Foro de Doha.

- [Tercera Sesión de la ONU GGIM, Reino Unido \(2013\)](#): Se llevará a cabo del 24 al 26 de julio de 2013 en la ciudad de Cambridge, Reino Unido. Al reunir a expertos geoespaciales de todo el mundo, la tercera reunión de la ONU GGIM se convoca paralelamente con la Conferencia de Cambridge. Se espera que la reunión de ejecutivos de alto nivel de autoridades nacionales geoespaciales y expertos en información geoespacial proporcionarán una gran visión y darán la importancia estratégica al evento, el cual reconoce el papel fundamental de la gestión de la información geoespacial así como de la necesidad de fortalecer la colaboración e iniciativas conjuntamente para avanzar en el desarrollo y uso de los datos y herramientas geoespaciales para apoyar la sostenibilidad global. GGIM da la bienvenida a la participación de los Estados Miembros y las organizaciones internacionales para su tercer período de sesiones, con el fin de continuar avanzando en el cumplimiento de su mandato de promover la colaboración y apoyar el uso de la información geoespacial para impulsar el desarrollo sostenible a nivel mundial. El 27 de julio de 2013, Ordnance Survey invita a los delegados a participar en una sesión de entrenamiento de un día en la recolección y gestión de datos geoespaciales. Para obtener más información sobre la Conferencia de Cambridge puede visitar: http://www.cambridgeconference.com/conference_2013/

Nueva Plataforma GeoSUR

Fuente: Eric van Praag

Con apoyo del Centro EROS del Servicio Geológico de Estados Unidos, el Programa GeoSUR (www.geosur.info) migró todos sus datos y servicios a una nueva plataforma. Se realizaron las siguientes actualizaciones:

Windows Server 2003	Windows Server 2008
IIS 6.0	IIS 7.5
PHP 5.3.10	PHP 5.3.18
ArcGIS Server 9.3	ArcGIS Server 10.1
ESRI Geportal 1.1.1	ESRI Geoportal 1.2.2
PostgreSQL 8.3	PostgreSQL 9.1



Adicionalmente, se migró toda la plataforma a un nuevo servidor virtualizado con mayor capacidad de cómputo y pronto se migrará a una nueva versión de Joomla. Se solicita su apoyo a fin de visitar el portal y el Servicio Regional de Mapas, como siempre disponibles en www.geosur.info y ofrecer su opinión sobre la nueva plataforma. En especial, si logran detectar problemas que deban ser corregidos. GeoSUR estará realizando una evaluación completa de la nueva plataforma, pero siempre viene bien una ayuda! 2012 ha sido un excelente año para el Programa.

[Datos abiertos para el desarrollo de políticas públicas en América Latina y el Caribe](#)

Fuente: Kate Lance

El objetivo de los datos abiertos para el proyecto de Desarrollo de Políticas Públicas en América Latina y el Caribe (en inglés OD4D) es contribuir al desarrollo de estrategias de datos abiertos que conduzcan a la rendición de cuentas, servicios innovadores y eficaces de las políticas públicas, promoviendo así una economía más inclusiva de conocimiento en América Latina y el Caribe. El proyecto se ejecuta en colaboración con el Centro Internacional de Investigación y Desarrollo del Canadá (en inglés IDRC), W3C Brasil y la Comisión Económica para América Latina (CEPAL). El OD4D tiene 6 objetivos específicos:



1. Realizar un mapeo de las principales iniciativas de América Latina y Caribe para la disseminación de datos dispuestos en los niveles económico, social, ambiental así como desarrollar un marco metodológico que examine la relación entre la apertura de datos y la calidad de las políticas públicas.

Infraestructura Global de Datos Espaciales

Boletín Informativo para Latinoamérica y el Caribe

2. Estudiar y discutir estrategias alternativas para fomentar la capacitación técnica en agencias gubernamentales y en los observatorios de la región, con fines de implementar repositorios de datos abiertos para el desarrollo, monitoreo y evaluación de las políticas públicas.
3. Apoyar las redes de investigación de América Latina y el Caribe para que produzcan nuevas informaciones y creen aplicaciones innovadoras y servicios basados en datos abiertos.
4. Investigar la relación entre un desarrollo económico más inclusivo y la apertura de datos en sectores clave de la economía.
5. Incentivar una comunidad de creadores de políticas públicas, empleados públicos e investigadores para que se sensibilicen en lo concerniente al potencial de los Datos Abiertos y las estrategias apropiadas para una implementación exitosa.
6. Analizar el potencial de los Datos Abiertos para delinear e implementar políticas públicas que promuevan el crecimiento económico y la inclusión social en los países de América Latina y del Caribe.

UNSDI Daily: Construcción de la infraestructura para compartir información geográfica en todo el mundo



Por la Oficina de Coordinación de los Países Bajos para la Infraestructura de Datos Espaciales de las Naciones Unidas (UNSDI-NCO).

Nota del editor: Seguimos en Twitter organizaciones que se ocupan de cuestiones sobre sostenibilidad y desarrollo, la realización de los ODM (Objetivos de Desarrollo del Milenio) o problemas de adaptación al clima. Esto, con el fin de poder determinar a nivel mundial geoinformación, Infraestructuras de Datos Espaciales, creación de capacidad y necesidades de fortalecimiento institucional. El contenido del *UNSDI Daily* es la reunión de artículos contemplados en los tweets de las organizaciones que seguimos. ¿Cree que deberíamos seguirlo e incorporar su información en este documento? Contacte con nosotros en <http://www.unsdi.nl> [Jan Cees Venema, Jefe UNSDI-NCO] El *UNSDI Daily* puede también consultarse en: <http://www.unsdi.nl/news/unsdi-daily/index.html>

Movilización de la comunidad GEO para la consecución de los Objetivos Aichi 2020 de la CDB

Fuente: <http://www.earthobservations.org/>



El logro de los objetivos internacionales de diversidad biológica (Metas de Aichi 2020), requiere la movilización de toda la comunidad del Grupo de Observación de la Tierra (en inglés GEO), de acuerdo con el Dr. Braulio Dias, Secretario Ejecutivo del Convenio sobre la Diversidad Biológica (CDB). El Dr. Dias expresó al Director Ryan de la Secretaría GEO, la apreciación de la CDB por la obra que la comunidad de GEO BON (Red para la Observación de la Biodiversidad de GEO) ha hecho hasta ahora. Al mismo tiempo, destacó el deseo de una mayor participación de toda la comunidad de GEO, incluyendo a quienes trabajan en Cobertura Global del Suelo (Global Land Cover), agricultura, océanos, bosques, etc., para el logro de las metas Aichi de 2020 de la CDB. Un documento de síntesis, articulando esta acrecentada participación, se presentó en la Conferencia de las Partes de la CDB (en inglés COP-11) en octubre. El documento síntesis puede [descargarse aquí](#).

[\(Volver al inicio\)](#)

[CATHALAC firma Memorando de Subvención con IDRC para desarrollar proyecto sobre seguridad hídrica y cambio climático en América Central y el Caribe](#)

Fuente: <http://www.cathalac.org>

El Centro del Agua del Trópico Húmedo para América Latina y el Caribe (CATHALAC) firmó un Memorando de Subvención con el [Centro Internacional de Investigaciones para el Desarrollo \(IDRC\)](#) por sus siglas en inglés) de Canadá, para desarrollar el proyecto “Seguridad Hídrica y Cambio Climático en la región de América Central y el Caribe” que inicia a partir de noviembre de 2012 y se extenderá hasta octubre del año 2015. En América Central y el Caribe los recursos hídricos han sufrido una severa disminución en cantidad y calidad durante las dos últimas décadas debido al efecto combinado del crecimiento de la población y actividades económicas insostenibles, entre otros factores. Con una población total de más de 80 millones, la disparidad severa entre el agua disponible y la demanda de la población se agravarán con el cambio climático y los fenómenos extremos más frecuentes en una región ya muy afectada por esto último. Este proyecto de investigación auspiciado por IDRC busca reducir la brecha existente entre el conocimiento científico sobre los impactos del cambio climático en los recursos hídricos y los esfuerzos que desarrollan las instituciones gubernamentales dedicadas a la gestión del agua en América Central y el Caribe. Para tal propósito se realizará una investigación multidisciplinaria, que evaluará la vulnerabilidad presente y futura del agua utilizando un enfoque combinado (climático-geoespacial) y de esta manera se podrá avanzar un proceso de Investigación de la situación actual de la gestión de los recursos hídricos y la adaptación al cambio climático en cuatro municipios pilotos localizados en cuencas hidrográficas en Guatemala y en República Dominicana, como estudios de caso de la vulnerabilidad de los recursos hídricos a nivel local. La participación de investigadores, de socios locales, como la Universidad de San Carlos en Guatemala (USAC) y el Instituto Tecnológico de Santo Domingo (INTEC), al igual que los Ministerios de Ambiente de ambos países será muy importante para el logro de los objetivos del proyecto cuyas actividades además contemplan la realización de talleres regionales y capacitación a actores clave en Gestión Integrada de Recursos Hídricos y Adaptación al Cambio Climático. Entre los productos esperados se encuentra la publicación de artículos científicos con revisiones de pares al igual que publicaciones técnicas y de difusión popular dirigidas al público en general; además desarrollar una guía metodológica para optimizar las inversiones en adaptación al cambio climático, con énfasis en la gestión de los recursos hídricos. De igual manera se integrará una Comunidad Virtual de Aprendizaje (CAV), con la participación de investigadores y comunidad académica, tomadores de decisiones en materia de cambio climático y gestión de los recursos hídricos de la región de estudio, sociedad civil, tomadores de decisiones, sociedad civil, líderes comunitarios y público en general. Esta CAV permitirá prolongar en el tiempo y profundizar los resultados de estas investigaciones pues seguirá operando después de finalizado el proyecto. Desde su creación, el IDRC ha venido trabajando en estrecha cooperación con investigadores de América Latina y el Caribe y las actividades del IDRC en esta región, son coordinadas por la [Oficina Regional de IDRC para América Latina y el Caribe](#), con sede en Montevideo, Uruguay, la cual llevará el seguimiento del proyecto que implementará CATHALAC.



[Primera cumbre oficial de SERVIR un éxito](#)

Fuente: <https://www.servirglobal.net/>



En la primera cumbre de su clase, de cinco días desarrollada en Huntsville, Alabama, del 15 al 19 de octubre de 2012, SERVIR -el Sistema Regional de Visualización y Monitoreo- reunió a miembros del equipo de Kenia, Nepal, Panamá, y Huntsville, así como a los líderes del Programa de la

Agencia de Estados Unidos para el Desarrollo Internacional (en inglés USAID) y la Administración Nacional de Aeronáutica y del Espacio (en inglés NASA). SERVIR es un acrónimo que significa en español “servir”. Formado en 2004 como un esfuerzo conjunto entre USAID y NASA, SERVIR es una red mundial de socios regionales que sirve a la sociedad al proporcionar datos e información acerca de la Tierra -incluyendo datos de observación de la

Tierra por satélite, datos basados en tierra, y los modelos de pronóstico- para países en desarrollo. SERVIR ayuda a los países con estrategias para la aplicación de esta información a los retos ambientales que enfrentan. Cada región beneficiada por SERVIR ha requerido el desarrollo de mapas específicos, aplicaciones y otras herramientas basadas en la informática para satisfacer sus preocupaciones particulares y abordar sus problemas ambientales más apremiantes. La Cumbre de SERVIR, de una semana de duración, fue una reunión de trabajo y un foro para los miembros del equipo del Centro de SERVIR-África en Kenia, el Centro de SERVIR-Himalaya en Nepal, el Centro de SERVIR-Mesoamérica en Panamá y la Oficina de Coordinación de SERVIR en Huntsville EUA, para compartir el estado de sus proyectos, establecer relaciones y comenzar a desarrollar planes para futuros proyectos, asimismo permitió el intercambio técnico entre las personas que trabajan en SERVIR, la discusión de conceptos e ideas relacionadas con la sostenibilidad, el intercambio de ideas y experiencias entre las regiones y mucho más.

El rincón de ILAF OGC – noviembre 2012

Fuente: Imma Serra y Joan Capdevila



El Foro Ibérico y Latinoamericano del Consorcio Geoespacial Abierto (en inglés ILAF OGC) se dirige a toda la comunidad de habla hispana y portuguesa interesada en los desarrollos y objetivos de OGC. Engloba tanto a los miembros OGC como a los que, sin serlo, compartan intereses con los citados desarrollos y objetivos.

ILAF OGC se postula como:

- Un mecanismo de coordinación y comunicación con OGC sobre requerimientos de interoperabilidad y para la participación en los procesos de estandarización.
- Un medio para que OGC conozca y canalice las necesidades de

interlocución y formativas en la comunidad de habla hispana y portuguesa.

- El interlocutor ante el Foro Europeo de OGC para coordinar cuestiones de interés en el marco europeo relacionadas con los procesos internacionales de OGC. Véase [Charter aprobado por OGC en verano de 2010](#)

Para participar puede seguir el Foro en su [pagina web](#) o suscribirse a la lista del forum: ila.forum@lists.opengeospatial.org

Noticias OGC

02/11: OGC ha publicado el documento Augmented Reality Markup Language (ARML 2.0) como candidato a estándar OGC. [Enlace](#)

06/11: Sesión de Ontologías en "Ontology and Semantic Technology for the Earth Science Community". [Enlace](#)

Más sobre OGC en la [web](#) del Foro Ibérico y Latinoamericano de OGC.

Premios UNIGIS a la Excelencia Académica 2012

Fuente: <http://unigis.blogspot.com/>

Durante la reunión anual de la red UNIGIS Internacional que se celebró este año en Salzburgo, Austria, se dieron a conocer el ganador de 2012 y los subcampeones del premio a la Excelencia Académica UNIGIS otorgado a las mejores tesis de maestría de la red:

Primer Lugar, y ganador del Premio a la Excelencia Académica -Samuel Krueger (UNIGIS - University of Southern California), con una tesis titulada: "Delimitación del centro urbano posmoderno: un análisis de conglomerados de esparcimiento urbano en Los Angeles".

Segundo Lugar - JP Glutting (UNIGIS - Amsterdam), con la tesis titulada: "El exceso de mortalidad relacionada con alta temperatura en las islas de calor micro-urbanas: un estudio de caso en Barcelona".

Tercer Lugar - Agnieszka Wypych (UNIGIS - Cracovia), con la tesis titulada: "Modelado espacial de balance hídrico climático utilizando métodos de SIG".

La decisión final sobre el ganador y los finalistas se basó en la evaluación de todas las entradas y en los criterios que comprenden: revisión de literatura, calidad técnica y metodológica, pertinencia, presentación y originalidad.

[\(Volver al inicio\)](#)

Forum IG 2013 - Creación de la Sociedad de IG

Fuente: Simone Dürr

El Forum internacional de IG se llevará a cabo del 2 al 5 de julio de 2013 en Salzburgo, Austria. El evento atrae a un público interdisciplinario interesado en discutir los avances y las nuevas ideas en ciencias SIG. El Forum IG comunica la investigación innovadora y el aprendizaje en Ciencias de Información Geográfica con enfoque en el hardware, software, orgware y brainware para la sociedad IG y sus interrelaciones. Los jóvenes investigadores están especialmente invitados a contribuir y discutir sus investigaciones. Junto con científicos reconocidos van a encontrar una comunidad vibrante proveniente de la academia, los negocios, la educación y dispuestos a abrazar nuevas ideas y explorar innovadoras direcciones de investigación. El Forum IG funciona simultáneamente con la conferencia en alemán de gran prestigio en Geomática Aplicada - AGIT (www.agit.at). Los dos simposios reúnen a unos 1200 participantes, la innovadora exposición EXPO AGIT y estimulantes eventos sociales. La fecha límite para sumisiones es el **1 de febrero** de 2013. Más información en: www.gi-forum.org. Contacto: office@gi-forum.org. Los pasados dos años el programa de becas Etta Becker Donner (<http://www.lai.at/etta-becker-donner-scholarship-programme>) ha facilitado la participación de investigadores de América Latina y el Caribe. Se espera que estas becas sean ofrecidas para el año 2013, las que se darán a conocer oportunamente en el sitio web del Foro.



Conferencia sobre Economía del Desarrollo Sostenible

Fuente: Lara Hansen a través de Santiago Borrero

Una serie de desafíos relacionados con la volatilidad de los precios del petróleo y los alimentos, la crisis financiera y económica así como de la deuda, en relación con el cambio climático, están amenazando los esfuerzos mundiales para lograr un desarrollo que sea sostenible o que satisfaga las necesidades del presente sin comprometer la capacidad de futuras generaciones para satisfacer sus propias necesidades. Estos desafíos multidimensionales no tienen soluciones puramente económicas, ni puramente sociales o ambientales. Se requieren soluciones integradas que combinen elementos económicos, sociales y ambientales. El Fondo Mundial para el Desarrollo Sostenible representa, ciertamente, el mejor análisis de cómo la crisis financiera, económica y de la deuda afectará a la financiación humanitaria y del desarrollo, y sobre cómo avanzar en una estrategia "contra-cíclica". El programa de la conferencia está enfocado en la situación actual y ofrece un foro internacional abierto para la discusión de estos temas. El objetivo es establecer nuevas perspectivas de diseño y acciones a través del diálogo con los representantes de la sociedad civil, la política, economía, la ciencia y los individuos.

Fechas y lugar de las conferencias:

- **10 al 14 de diciembre** de 2012 en Nueva York, EUA
- **17 al 21 de diciembre** de 2012 en Accra-Ghana

Se espera contar con participantes de los gobiernos y organizaciones internacionales, la sociedad civil, los sectores de actividad pública y privada, académicos, líderes de instituciones y particulares, entre otros. Envíe su solicitud de inscripción por correo electrónico al Comité Organizador de la Conferencia a: wfsdev.conferences@secretary.net con copia a intl.organizing.committee@secretary.net y reciba la ficha de inscripción así como las características. Más información se le enviará una vez registrado, incluyendo un calendario detallado y la distribución de tareas y materiales para la discusión. Las conferencias tendrán lugar en dos países seleccionados diferentes: la primera en un país de altos ingresos (Estados Unidos de América) y la segunda en un país de renta media y baja (Ghana). La conferencia está organizada como un foro de debate abierto y ofrece la posibilidad a los participantes de explorar las incógnitas de la crisis económica y las consecuencias sobre el desarrollo sostenible. Las presentaciones a cargo de expertos reconocidos de diferentes campos del conocimiento durante la primera mitad de la conferencia será el punto de partida para las discusiones posteriores. En la segunda mitad de la conferencia, los participantes se dividirán en grupos para trabajar en los temas centrales, los resultados y recomendaciones de los grupos se presentarán en la plenaria, serán discutidos y finalmente estarán a disposición de los participantes.

[\(Volver al inicio\)](#)

Infraestructura Global de Datos Espaciales

Boletín Informativo para Latinoamérica y el Caribe

[Taller CityGML de OGC sobre cartografía nacional](#)

Fuente: <http://www.gim-international.com/>



El **21 y 22 de enero** de 2013, el Consorcio Geoespacial Abierto (en inglés OGC), EuroSDR y Geonovum están organizando conjuntamente un taller sobre CityGML para la cartografía nacional en el Instituto Geográfico Nacional (IGN) en París. Para las agencias nacionales de cartografía uno de los desafíos es cómo extender mejor sus actividades de cartografía 2D en 3D. Este taller facilitará el intercambio de conocimientos y experiencias así como la discusión de temas relacionados con la forma de crear y proporcionar datos 3D a partir de los conjuntos de datos en 2D. Los objetivos del taller son discutir los beneficios y barreras en la prestación de los datos geoespaciales en 3D y servicios relacionados por los institutos cartográficos nacionales como también explorar la relación entre los datos 2D y 3D. El taller también permitirá identificar las potencialidades del estándar CityGML y definir los requisitos para la evolución futura del mismo. La intervención activa se considera importante y por lo tanto a todos los participantes se les anima a presentar un breve documento sobre la evolución de la cartografía en 2D a 3D en su país. Estos documentos serán recogidos y distribuidos a los asistentes a finales de diciembre. Durante sesiones de grupo de trabajo y una lluvia de ideas, los beneficios y las barreras para el mapeo 3D serán ampliamente discutidos. OGC ofrecerá una presentación sobre CityGML, incluyendo los planes y visiones. OGC también contribuirá activamente en los debates.

[\(Volver al inicio\)](#)

Noticias IGS, vínculos,
publicaciones



International
Geospatial Society



Recuerde que las personas en países de ingresos bajos y muy bajos pueden solicitar su adhesión a la Sociedad Geoespacial Internacional (en inglés IGS), proporcionando información específica de valor para la comunidad mundial, en lugar de dinero en efectivo correspondiente a las cuotas anuales. La lista de países con ingresos bajos y muy bajos se pueden encontrar en <http://www.gsdi.org/RankingTable>. Para unirse de forma gratuita, sólo tiene que añadir su perfil profesional en la creciente red interconectada de especialistas geoespaciales en todo el mundo de la Red de Conocimientos de Información Geográfica (en inglés GIKNet) en <http://giknet.org> y luego solicitar su ingreso a IGS en <http://www.igeoss.org/join>. Para mantener su membresía gratuita, sólo tiene que actualizar su perfil profesional cada año o alrededor de diciembre o enero. Usted tiene la capacidad de ver, editar o borrar su perfil individual en cualquier momento. A los miembros que se unieron a IGS por esta vía, es decir, sin pagar la cuota anual de membresía, se les recuerda actualizar su información anualmente o perderán su calidad de miembro de IGS.

[\(Volver al inicio\)](#)

ARGENTINA

Asamblea de IDERA

Fuente: <http://www.idera.gob.ar/>



IDERA

Infraestructura de Datos Espaciales
de la República Argentina

...todo parece
imposible
hasta que
se hace...

La 1° Reunión de la Asamblea IDERA se llevó a cabo el 28 de septiembre de 2012, en el marco de las VII Jornadas de IDERA, San Salvador de Jujuy, Argentina. La Asamblea está integrada por un representante de la iniciativa IDE de cada jurisdicción provincial, de la Ciudad Autónoma de Buenos Aires y de cada gobierno local. También integra la Asamblea un representante de cada organismo nacional con iniciativa de constituirse en nodo IDE y por un representante de cada consejo federal, todos ellos debidamente acreditados. Dentro de la agenda de la reunión se incluyeron, entre otros temas, la consideración y aprobación del Reglamento de IDERA, así como la formulación de un Proyecto de Ley para IDERA. Ahora se encuentra disponible para su consulta el [Acta de la primera reunión de la Asamblea de IDERA](#) y el [Informe de actividades](#) presentado a la Asamblea 2012 de IDERA el cual, entre otros importantes aspectos, incluye el Reglamento de Funcionamiento de la IDERA aprobado por el Equipo Coordinador.

BOLIVIA

[GeoBolivia festeja su primer aniversario](#)

Fuente: <http://www.geo.gob.bo/>



GeoBolivia se vistió de gala durante noviembre celebrando el primer aniversario de la implementación de la Infraestructura de Datos Espaciales del Estado Plurinacional de Bolivia, con un completo programa de eventos y actividades que culminaron con la presentación de su versión 0.4. La celebración arrancó el 26 de noviembre con la primera reunión de la comunidad geOrchestra, que

contó con la participación de François Van Der Biest y Fabrice Phung, desarrolladores de geOrchestra (plataforma tecnológica implementada por GeoBolivia), posteriormente se desarrolló el encuentro entre las comunidades geOrchestra y GeoNode con su desarrollador Ariel Núñez, quién trató temas como la interoperabilidad, reutilización de módulos y convergencia en el desarrollo de ambas herramientas; continuando el siguiente día con las primeras jornadas de desarrollo informático para mejorar el proceso de instalación de geOrchestra. Después de los eventos conmemorativos de los subsiguientes dos días, la semana concluyó con la participación de GeoBolivia en las "Primeras jornadas de uso de SIG en recursos naturales". Simultáneamente, acorde con la política de uso de software libre se desarrolló la primera reunión de la comunidad boliviana de la Fundación Geospacial de Código Abierto (Open Source Geospatial Foundation OSGeo), con miras a la conformación del capítulo local de Bolivia, para promover el software libre geográfico. Por la tarde, tuvo lugar una videoconferencia entre técnicos de Bolivia, Francia y Suiza para intercambiar experiencias en la implementación de Infraestructuras de Datos Espaciales con software libre; cerrando con la presentación de GeoBolivia en el Congreso Nacional de Software Libre (CONASOL), fomentando el uso de herramientas libres en el territorio nacional.

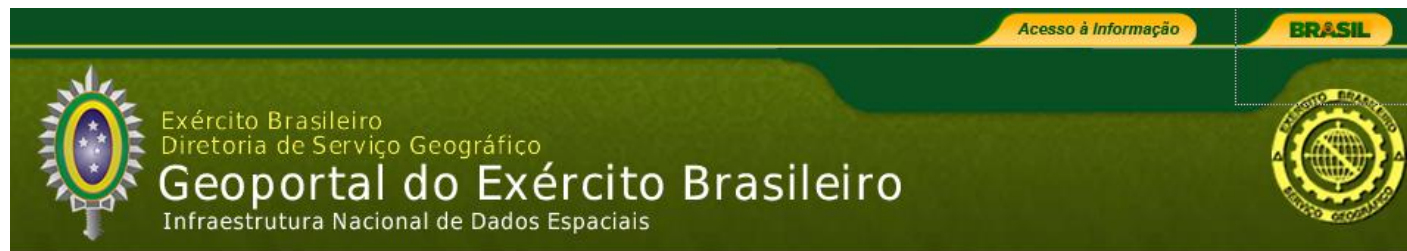
Infraestructura Global de Datos Espaciales

Boletín Informativo para Latinoamérica y el Caribe

BRASIL

[Pasos del ejército brasileño hacia interoperabilidad de IDE a través de estándares de OGC](#)

Fuente: OGC UPDATE - 02 de noviembre de 2012



El Servicio Geográfico del Ejército brasileño (en portugués DSG) se ha ocupado de los problemas de interoperabilidad geoespacial durante años. Brasil es el quinto país más grande del mundo en cuanto a superficie, con más de 8 millones de km². Su gran tamaño presenta numerosos retos relacionados con la cartografía y mantenimiento del mapa. Los datos geoespaciales existentes fueron producidos por empresas públicas y privadas, con las normas y procedimientos distintos, en diferentes épocas. La integración de estos datos es el mayor desafío para la Infraestructura Nacional de Datos Espaciales de Brasil (INDE), los estándares abiertos del Consorcio Geoespacial Abierto (OGC) juegan un papel importante en el cumplimiento de este objetivo. El punto de acceso principal del nodo INDE del DSG es el [Geoportal del Ejército brasileño](#). Este sistema está construido con varios estándares de OGC, incluyendo el OGC Web Map Service (WMS), Web Feature Service (WFS), Web Coverage Service (WCS) y los estándares de interfaz del Servicio de Catálogo Web (CSW), así como el estándar de codificación GeoXACML. Las implementaciones de WMS se utilizan para la visualización, las implementaciones de WFS y WCS proporcionan datos de consulta y descarga, y las implementaciones CSW se utilizan para la publicación y el descubrimiento de metadatos. GeoXACML permite el uso de políticas de acceso a los datos y servicios georreferenciados. El Geoportal utiliza la biblioteca [TerraLib](#) para implementar los servicios Web geoespaciales. TerraLib es una biblioteca de SIG de código abierto creada por el Instituto Nacional de Pesquisas Espaciales (INPE). El DSG es uno de los principales contribuyentes en el desarrollo de las aplicaciones Web de GIS en Brasil. Los datos se manejan en bases de datos espaciales PostgreSQL / PostGIS. Actualmente, casi 9000 productos geoespaciales están disponibles en el Geoportal, incluidos alrededor de 5000 mapas raster topográficos y 1800 vectoriales, todos con sus metadatos correspondientes. El Geoportal también ofrece los primeros resultados del Proyecto Radiografía Amazónica. Estos datos comprenden modelos digitales de elevación y ortoimágenes con cinco metros de resolución, realizados a partir de la tecnología de radar aerotransportado en una región conocida como el “Blanco Cartográfico de Amazonia”.

COLOMBIA

[Reunión Plenaria Infraestructura Colombiana de Datos Espaciales 2012 y Taller Linked Data](#)

Fuente: <http://www.icde.org.co/>



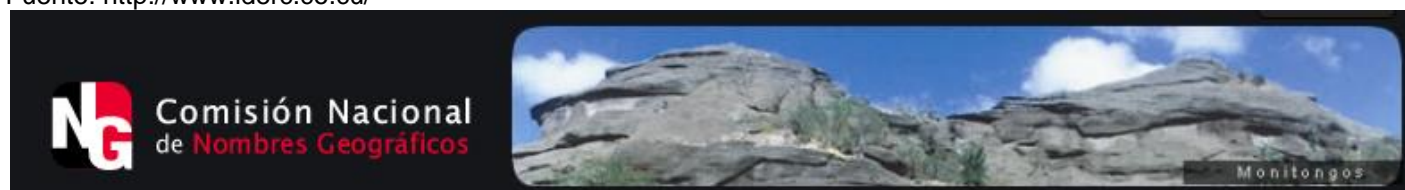
La reunión plenaria se llevó a cabo el 21 de noviembre de 2012 en el Instituto Geográfico “Agustín Codazzi” (IGAC) y estuvo dirigido a las instituciones integrantes de la Infraestructura Colombiana de Datos Espaciales (ICDE) así como a la comunidad de productores y usuarios de Colombia. El objetivo de la plenaria fue compartir las experiencias institucionales, locales, regionales y temáticas en el desarrollo de las Infraestructuras de Datos Espaciales (IDE), al igual que la articulación de la ICDE con autoridades nacionales que respaldan su desarrollo.

[Taller Linked Data e Infraestructuras de Datos Espaciales](#): consecutivamente a la reunión plenaria, el taller denominado "Linked Data e Infraestructuras de Datos Espaciales", se llevó a cabo el 22 y 23 de noviembre, en las instalaciones del Instituto Geográfico "Agustín Codazzi" (IGAC) en Bogotá, Colombia. Con el fin de aumentar las potencialidades de las IDE, el IGAC con apoyo de la Asociación para la Infraestructura Global de Datos Espaciales (en inglés GSDI), en colaboración con el Ontology Engineering Group de la Universidad Politécnica de Madrid (España) desarrollaron un taller sobre Linked Data y su relación con las IDE. El objetivo principal fue dar a conocer la iniciativa Linked Data y sus potencialidades así como las formas en que Linked Data puede permitir a las IDE integrar información geográfica mediante la reducción de las barreras para la reutilización de datos geoespaciales por parte de los usuarios.

CUBA

[Portal de la Comisión Nacional de Nombres Geográficos](#)

Fuente: <http://www.iderc.co.cu/>



La Comisión Nacional de Nombres Geográficos (CNNG) fue creada el 15 de mayo de 1980 por el Decreto No. 67. La base jurídica actual para los trabajos de normalización de nombres geográficos la constituye el Decreto No. 150 del 18 de mayo de 1989, con las modificaciones aprobadas por el Decreto No. 263 del 14 de mayo de 1999; ambos regulan todo lo relacionado con la normalización de los nombres geográficos en Cuba. La Comisión Nacional de Nombres Geográficos es una entidad permanente interorganismos, subordinada al Consejo de Ministros donde están representados unos veinticinco organismos de las diferentes esferas culturales, educacionales y económicas del país que de alguna manera están vinculadas con los estudios de la toponimia nacional. Esta Comisión tiene, entre otras, la función de establecer, mantener y controlar la normalización de topónimos del territorio nacional y la denominación que deben tener en Cuba los nombres geográficos extranjeros. Para desempeñar sus labores la CNNG debe enfrentar y resolver los problemas relacionados con los nombres geográficos los cuales son de gran importancia nacional e internacional. A través de este portal puede accederse a los servicios del [Diccionario de Nombres Geográficos](#) y el [Buscador de Nombres Geográficos](#), al igual que a publicaciones relacionadas, trabajos e investigaciones, las normas cubanas de toponimia e información adicional sobre la CNNG.

MÉXICO

[Nuevas disposiciones normativas para regular el SNIEG](#)

Fuente: <http://www.snieg.mx/>

El pasado 23 de octubre la Junta de Gobierno del Instituto Nacional de Estadística y Geografía (INEGI), durante la séptima sesión de trabajo 2012, aprobó las reglas para establecer la normatividad del Sistema Nacional de Información Estadística y Geográfica (SNIEG). SNIEG, así como las modificaciones a las reglas para la Determinación de Información de Interés Nacional y a las reglas para la Integración y Operación de los Comités Técnicos Especializados de los Subsistemas Nacionales de Información. Las primeras tienen el propósito de establecer las disposiciones para la elaboración, revisión, actualización, autorización, difusión y vigilancia de la aplicación de la Normatividad del Sistema. En éstas se incorporan aspectos relacionados con la organización, estructura y alcances de los diferentes tipos de documentos, así como los procedimientos para su autorización y vigilancia. Las segundas, precisan la definición de indicadores e incorporan la del Catálogo Nacional de Indicadores. También se incluye la regla que exhorta a las Unidades del Estado al uso de la normatividad del SNIEG para la presentación de sus propuestas. Las terceras, consideran modificaciones en las actividades de los órganos colegiados como instancias de participación y consulta para el desarrollo y fortalecimiento del SNIEG. Las reglas pueden consultarse en el portal del SNIEG en <http://www.snieg.mx>

[\(Volver al inicio\)](#)

VENEZUELA

[Nuevo diseño del geoportal Simón Bolívar](#)

Fuente: <http://www.geoportalsb.gob.ve/>



Ahora el geoportal de la Infraestructura de Datos Espaciales de Venezuela (IDEVEN) presenta un diseño renovado. IDEVEN tiene como objetivo facilitar la disponibilidad, el acceso y uso de los datos, metadatos y servicios geográficos normalizados a toda la administración pública, sector privado, universidades y público en general, brindándoles la posibilidad de integrar sus propios datos, metadatos, y servicios en esta Infraestructura de Datos Espaciales. El nuevo portal de IDEVEN, facilita el acceso a cuatro geoportales (El [Geoportal Nacional](#), El [Geoportal del Sistema de Información para la Gestión y Ordenación del Territorio](#), el [Geoportal DTZC](#) de cartografía del litoral venezolano, y el [Geoportal SIGIA](#) con información cartográfica y mapas hidrográficos a nivel nacional y regional), e incluye vínculos explícitos al [Sistema de Información Ambiental](#), la Infraestructura de Datos Espaciales de la Unión de Naciones Suramericanas (UNASUR) y al también renovado portal del [Instituto Geográfico de Venezuela "Simón Bolívar"](#), ahora con aplicaciones web 2.0, Facebook, twitter, youtube y lector RSS entre otros.

[\(Volver al inicio\)](#)

Artículos y publicaciones del mes

Artículo sobre GeoSUR

Fuente: Eric van Praag

Se publicó un artículo sobre GeoSUR en la revista *MundoGEO*, publicación de alta circulación en América Latina: <http://mundogeo.com/mundogeo69.php> (disponible en español y portugués)

El uso de Sistemas de Información Geográfica libres en Costa Rica

Fuente: Kate Lance



Por Solano Mayorga, *Revista Geográfica de América Central*, vol. 1, núm. 48 (2012), pp. 61–74.

Resumen: el artículo trata sobre el uso de los Sistemas de Información Geográfica (SIG) de código abierto en Costa Rica. Inicia planteando las ventajas que conlleva el aplicar este tipo de tecnologías y cuáles son los beneficios que se obtienen. Seguidamente, se realiza una descripción del uso de software comercial por parte de instituciones nacionales y los diversos campos en los que son utilizados. Se plantea la importancia de los SIGs en forma general en la gestión del territorio y el manejo que se ha dado en la administración de la información institucional. También se mencionan las ventajas que se tienen al usar software libre en las instituciones y cómo se ha venido implementando en las mismas. Por último, se realizan una serie de conclusiones que versan sobre el estado de los SIG de código abierto y diversas actividades que se han realizado. Palabras clave: Sistemas de Información Geográfica; SIG código abierto; gvSIG; Proyecto de Ley [el artículo completo puede encontrarse en: <http://www.revistas.una.ac.cr/index.php/geografica/article/view/3998>]

Revista FOSSGIS Brasil edición 6 ahora disponible

Fuente: <http://fossGISbrasil.com.br/>

La edición 6 de noviembre de 2012 de la revista FOSSGIS “Desarrollo de los SIG, un nuevo mundo está siendo descubierto” se encuentra ahora disponible para su descarga [aquí](#). La presente edición tiene como objetivo dar una visión general, ventajas, desventajas y presentar al lector las herramientas más utilizadas actualmente en Brasil. Un asunto que viene siendo bastante debatido en la comunidad es el estándar WPS (Web Process Service), y en ésta edición usted conocerá cómo proceder para crear *workflows* a través de las herramientas PyWPS y Taverna. También podrá leer artículos sobre el banco de datos geográfico del cuerpo de bomberos de Pará, enrutamiento de servicios de salud con gvSIG, aplicativos para ejecutar en Android, la segunda parte del artículo SIGLA – Epidemiología Azul, y las cinco razones para utilizar QGIS. FOSSGIS Brasil ha tenido tres ediciones cada año durante 2011 y 2012. La primera edición de FOSSGIS Brasil fue publicada en marzo de 2011 bajo el título “Redescubriendo los SIG con software libre” seguida de publicaciones en junio y septiembre de 2011, así como en enero, marzo y noviembre de 2012. Todas las publicaciones de la revista pueden encontrarse en: <http://fossGISbrasil.com.br/download/>



Boletín AIMS núm. 14 (noviembre) ya está disponible

Fuente: Arturo Brun-Martínez



El [Boletín AIMS núm. 14](#) ya está disponible con las últimas novedades, actualizaciones y la lista de algunos eventos importantes en su campo de trabajo. Este mes se resalta la segunda ronda de webinas @ AIMS que tendrán lugar durante los meses de diciembre y enero y que estarán en Linked Open Data.

Los términos del glosario cubiertos son “pre-impresión” y “post-impresión” y las 5 preguntas en 5 minutos se contestan este mes por Themban Malapela, líder de la comunidad AgriOcean DSpace, explicando el uso, beneficios y desafíos de esta comunidad. Acceda a: <http://aims.fao.org/newsletter/14>

Lineamientos de política para el desarrollo y promoción del acceso abierto

Por Alma Swan. Publicado por las Naciones Unidas para la Educación, la Ciencia y la Cultura © UNESCO 2012

Extracto de la Introducción: la información científica es la mayor producción de un investigador y el recurso más importante de la innovación tecnológica. Open Access (OA) es la provisión de acceso gratuito a la información arbitrada por expertos, académica y de investigación para todos. Se requiere que el titular conceda derecho universal e irrevocable para el acceso, copia, uso, distribución, transmisión, y realización de obras derivadas en cualquier formato para cualquier actividad lícita con la debida atribución al autor original. Open Access utiliza la Tecnología de Información y Comunicación (TIC) para aumentar y mejorar la difusión de la erudición. OA se trata de libertad, flexibilidad y equidad. El creciente costo de suscripción a las revistas es una fuerza importante detrás del movimiento OA. La aparición de la digitalización e Internet han aumentado la posibilidad de disponer la información para cualquier persona, en cualquier lugar, en cualquier momento y en cualquier formato. A través de Open Access, los investigadores y estudiantes de todo el mundo tienen un mayor acceso al conocimiento, las publicaciones obtienen una mayor visibilidad y más lectores, y el impacto potencial de la investigación se aumenta. Un mayor acceso y el intercambio de conocimiento conducen a oportunidades de desarrollo económico y social equitativo, el diálogo intercultural, y tienen el potencial de desencadenar la innovación. Open Access está en el centro de la meta de la UNESCO para facilitar el acceso universal a la información y el conocimiento, centrándose especialmente en las dos prioridades globales: África y la igualdad de género. En todo el trabajo que hace la UNESCO en el campo del OA, el objetivo general es fomentar un entorno propicio para el OA en los Estados Miembros para que los beneficios de la investigación sean accesibles a todos a través de la Internet pública [La publicación completa se puede encontrar en: <http://www.unesco.org/new/fileadmin/MULTIMEDIA/HQ/CI/CI/images/GOAP/215863e.pdf>]

[\(Volver al inicio\)](#)

Generación automática de metadatos geospaciales para recursos Web

Por Aneta Jadwiga Florczyk, Francisco Javier López-Pellicer, Javier Nogueras Iso-, Francisco Javier Zarazaga-Soria
Artículo de la *Revista Internacional de Investigación en Infraestructuras de Datos Espaciales (IJSDIR)*, Vol. 7 (2012)
Resumen: los recursos web que no son parte de ninguna Infraestructura de Datos Espaciales pueden ser una fuente importante de información. Sin embargo, la incorporación de recursos web dentro de una Infraestructura de Datos Espaciales requiere un esfuerzo importante en la creación de metadatos. Este trabajo presenta una arquitectura extensible para la caracterización automática de recursos web y una estrategia para la asignación de su ámbito geográfico. El prototipo implementado genera automáticamente los metadatos geospaciales para las páginas Web. El modelo de metadatos se ajusta al *Conjunto de Elementos Comunes*, un conjunto de características básicas, fomentado por la Especificación del Servicio de Catálogo del Consorcio Geoespacial Abierto (en inglés OGC) con fines de permitir una mínima implementación del servicio de catálogo independientemente del perfil de aplicación. Los experimentos realizados consistieron en la creación de los metadatos de páginas web de los proveedores de recursos geospaciales en la web. Las páginas web fueron escogidas por un rastreador Web enfocado en los Servicios Web de OGC. La revisión manual de los resultados demostró que el método de estimación de la cobertura aplicado produce resultados aceptables para más de 80% de los recursos web probados [El texto completo del artículo puede encontrarse en: <http://ijmdir.jrc.ec.europa.eu/index.php/ijmdir/article/view/253/329>]

Compresión de la trayectoria semántica: representando el movimiento urbano en pocas palabras

home about log in register search current archives discussion announcements

JOSIS, No 4 (2012)

Por Kai-Florian Richter, Falko Schmid, Patrick Laube. Artículo de la *Revista de Ciencias de la Información Espacial* (en inglés *JOSIS*), No. 4 (2012)

Resumen: existe un número en aumento de repositorios que crecen rápidamente y que capturan el movimiento de las personas en el espacio-tiempo. La compresión de la trayectoria del movimiento se convierte en una necesidad obvia para hacer frente a estos volúmenes progresivos de datos. En este artículo se presenta el concepto de Compresión de la Trayectoria Semántica (en inglés STC), la cual permite la compresión sustancial de la trayectoria de datos con una pérdida de información aceptable. Se aprovecha que la movilidad humana urbana se produce normalmente en las redes de transporte que definen un contexto geográfico para el movimiento. En STC, una representación semántica de la trayectoria que consiste en puntos de referencia localizados en una red de transporte sustituye a la información en bruto, posición altamente redundante (por ejemplo, de los receptores GPS). Una evaluación experimental con trayectorias reales y sintéticas demuestra el poder de STC en la reducción de las trayectorias hacia una información esencial e ilustra cómo las trayectorias se pueden restaurar a partir de datos comprimidos. El documento analiza las posibles áreas de aplicación de las trayectorias de STC [El texto completo puede encontrarse en: <http://www.josis.org/index.php/josis/article/view/62>]

[\(Volver al inicio\)](#)

Investigaciones geospaciales,
aplicaciones, programas, datos

Nueva lista de usuarios de gvSIG Batoví

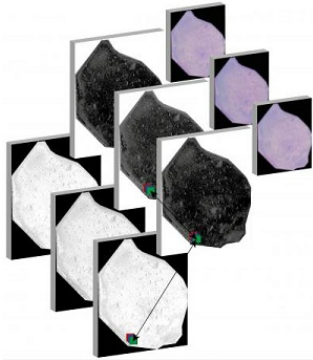
Fuente: Sergio Acosta y Lara

Se ha creado una nueva lista [\[http://lists.osgeo.org/cgi-bin/mailman/listinfo/gvsig-batovi\]](http://lists.osgeo.org/cgi-bin/mailman/listinfo/gvsig-batovi) que pone en contacto a los miembros de la comunidad gvSIG Batoví/Educa y a cualquier interesado en esta iniciativa. La lista es de acceso público, por lo que se invita a cualquier miembro de la comunidad, interesado en colaborar a este nivel, a participar en la misma compartiendo sus opiniones, dudas, comentarios, preguntas y noticias. Los idiomas preferidos son inglés, portugués y español. Posiblemente la mayoría de las discusiones se realicen en español, pero no duden en participar en inglés y/o portugués.

[\(Volver al inicio\)](#)

Imágenes de satélite cuentan cuentos sobre el cambio en la biodiversidad

Fuente: WALIS eNews, noviembre 2012



El análisis de las diferencias en la textura de las imágenes de satélite puede ser un medio eficaz para monitorear los cambios en los patrones de vegetación, el suelo y agua a través del tiempo, con implicaciones potenciales para la medición de la biodiversidad, según un nuevo estudio publicado por Matteo Convertino de la Universidad de Florida y sus colegas en la revista de acceso abierto *PLOS ONE*. Los autores diseñaron modelos estadísticos para estimar dos aspectos de la biodiversidad en las imágenes de satélite: el número de especies en una región determinada, o “riqueza de especies” y la tasa en la cual las especies entraron o se retiraron de un ecosistema, parámetro denominado “recambio de especies”. Se pusieron a prueba los modelos con datos recogidos durante 28 años en un área de conservación del agua en los Everglades de Florida y se compararon sus resultados con los informes previos de la región. Se encontró que los modelos eran casi el 100% precisos en la predicción de recambio de especies, mientras que los métodos convencionales sólo tienen un 85% de precisión [Enlace web con el

artículo completo: <http://phys.org/news/2012-10-satellite-images-ales-biodiversity.html>]

Proyecto de apoyo a la seguridad alimentaria mundial futura

Fuente: <http://www.usgs.gov/>

Una subvención de US\$3.5 millones en 5 años del programa de la NASA, Creando Registros de Datos del Sistema Terrestre para su Uso en Entornos de Investigación (en inglés MEASUREs), fue adjudicado recientemente al equipo de científicos multi-institucional liderado por el Servicio Geológico de los EUA quienes estudian la futura seguridad alimentaria mundial. La propuesta, “Base de datos global de área de cultivo (en inglés GCAD30) a través de la fusión de datos Landsat y MODIS de los años 2010 y 1990 y su dinámica en más de cuatro décadas con AVHRR y MODIS”, fue uno de los 27 ganadores, desarrollado como un producto del Grupo de Trabajo del Centro para el Análisis y Síntesis de las Ciencias del Sistema Terrestre “John Wesley Powell”, apoyado por el USGS, Cultivos Globales y Uso del Agua para la Seguridad Alimentaria en el Siglo 21. “Las tendencias en el uso de la tierra para alimentar a una población mundial en crecimiento, derivadas de este esfuerzo histórico informará a los estudios críticos sobre sostenibilidad planetaria, tales como la disponibilidad de agua dulce y suelo fértil así como los efectos de cultivos cada vez más intensos sobre los ciclos esenciales del carbono y el nitrógeno”, dijo Marcia McNutt, Directora del USGS. Es a través del ojo imparcial de estos satélites que vemos como una gran cantidad de decisiones locales independientes pueden resumirse en un impacto global importante. El objetivo principal de este proyecto es producir estimaciones coherentes e imparciales de las áreas globales con cultivos agrícolas, tipos, métodos de riego e intensidades, utilizando múltiples datos de sensores para la observación de la Tierra desde satélites y probados algoritmos para identificación de tierras de cultivo. El proyecto creará una base de datos mundial del área de tierras agrícolas, que consta de cuatro productos distintos. La serie incluirá la extensión/área de tierras de cultivo, tipo de cultivo, cultivos con regadío artificial o por lluvia, e intensidad de cultivo. “Los datos y productos harán una contribución importante para afrontar la seguridad global alimentaria y del agua en el siglo XXI, teniendo en cuenta las complejidades de la población en aumento, las mayores exigencias nutricionales de las economías en expansión, así como el actual comercio virtual de agua y alimentos de las economías intervinculadas a nivel mundial”, dijo el Dr. Prasad Thenkabail, investigador principal del proyecto.

Fue lanzado el mapa nacional de árboles del Reino Unido

Fuente: <http://www.gim-international.com/>

Bluesky especialista en levantamientos aéreos del Reino Unido, ha puesto en marcha lo que se piensa puede ser el primer mapa nacional de árboles del Reino Unido. El mapa ha sido creado con la información más actualizada de fotografía aérea y conjuntos de datos en color de infrarrojos combinado con modelos de altura detallados, lo que proporciona una evaluación pormenorizada de la altura y follaje de los árboles. La producción del mapa nacional de árboles de Bluesky se llevó a cabo poco después de otros proyectos de mapas de árboles en el mundo. A principios de este año la NASA, con la ayuda de los conservacionistas del gobierno de EUA, documentaron con precisión por primera vez, la población de árboles de América con radar basado en espacio, satélites, programas de computador y bastante trabajo en tierra. En el Reino Unido, un documento del gobierno recientemente publicado sobre el medio ambiente natural “La Elección Natural”, ha destacado algunas cuantificaciones de los beneficios económicos que proveen los espacios verdes urbanos. Estos incluyen un beneficio estimado de 300 GBP por persona y por año, que se atribuye a vivir dentro de una vista con espacio verde, mientras que los espacios verdes urbanos a nivel nacional se estiman en un valor de GBP.3 millones de libras a la economía, por año. El mantenimiento de los espacios verdes del Reino Unido se espera que permitan GBP30 millones de libras en beneficios para la salud y el bienestar por sí solos. Sin embargo, la falta de mantenimiento de este valioso recurso tendría un costo estimado de GBP20 mil millones cada año.

Oportunidades de capacitación, financiamiento, premios

Cursos ESRI a través de GeoSUR

Fuente: Eric van Praag

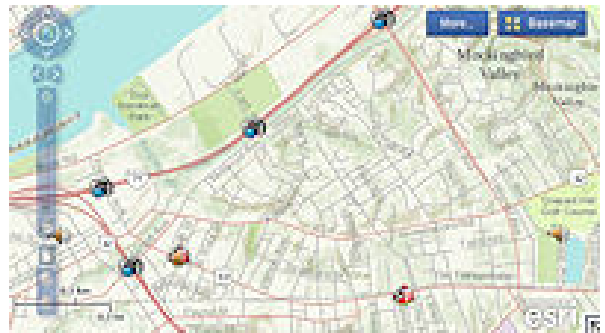
El Programa GeoSUR viene promoviendo, durante los últimos seis años, la capacitación de especialistas en Latinoamérica y el Caribe. Ahora GeoSUR ofrece a los especialistas de la región la posibilidad de llevar a cabo un curso en el campus virtual de ESRI. Para aplicar se solicita a los interesados enviar un correo con los siguientes datos:

- Curso de interés del campus virtual
- Costo del curso
- Nombre del especialista que tomará el curso y datos de contacto
- Institución a la que pertenece
- Funciones dentro de la institución (breve, para ver cómo se relacionan con GeoSUR)
- Justificación (cómo usará los conocimientos adquiridos en temas geoespaciales)

Se asignarán los cursos con base en varios factores:

- Costo del curso y disponibilidad de fondos en GeoSUR
- Relación de la justificación presentada con el Programa GeoSUR
- Relación de la justificación presentada con temas geoespaciales de interés para la institución del proponente
- Relación de la institución proponente con el Programa GeoSUR

Se dará prioridad a las instituciones que han enviado una carta de intención a la CAF - banco de desarrollo de América Latina oficializando su participación en GeoSUR, y en segundo lugar a instituciones que participan en el Programa y que aún no oficializan su participación. También se dará prioridad a cursos de un costo medio, a fin de favorecer a más participantes. Tengan en cuenta que existen alrededor de USD8,000 disponibles para esta primera ronda de capacitación en el campus virtual. Este monto se podrá incrementar en el caso que los cursos tengan una buena acogida y se les dé un uso práctico en la región. Por favor envíe sus postulaciones vía correo electrónico, a: Eric van Praag, Coordinador Programa GeoSUR, evanpraag@caf.com antes del **7 de diciembre**. Se aceptarán postulaciones después de esta fecha, pero se dará prioridad a las recibidas en el primer periodo. Encontrarán más información sobre los cursos de ESRI en: <http://training.esri.com/gateway/index.cfm>



[Convocatoria para postgrado en ciencias geodésicas y tecnologías de la geoinformación](#)

Fuente: <http://www.inde.gov.br>



Están abiertas las inscripciones para la Maestría en ciencias geodésicas y tecnologías de la geoinformación. El programa es desarrollado por la Universidad Federal de Pernambuco (UFPE) - Centro de Tecnología y Geociencias - Departamento de Ingeniería Cartográfica, Programa de postgrado en Ciencias Geodésicas y Tecnologías de la Geoinformación, Ciudad Universitaria en Recife – PE, Brasil. Es necesario contar con título de grado en las áreas de ciencias exactas y de la Tierra o ingenierías en áreas afines o del medio ambiente realizadas en instituciones acreditadas. Información adicional sobre el curso en: www.ufpe.br/cgtg e informaciones sobre la convocatoria en http://www.ufpe.br/progepe/images/BO_novo/bo2012/bo103.pdf. La fecha

límite para inscripciones es el **14 de diciembre** de 2012 mientras que el inicio del programa será en marzo de 2013.

Contacto: geodesia@ufpe.br

[\(Volver al inicio\)](#)

Convocatoria Máster en Catastro Multipropósito y Avalúos 2013 Universidad de Jaén

Fuente: Joaquín Segura Martín a través de Santiago Borrero

La información completa del programa del máster en Catastro Multipropósito y Avalúos (Curso que se imparte en el año 2013 con Título de Experto Internacional en Avalúos) puede descargarse en la siguiente dirección: <http://mastercv.org/folleto-informativo/>. El periodo de preinscripción finaliza el próximo **10 de enero** de 2013. Enlace al formulario de preinscripción: <http://www.ujaen.es/dep/ingcar/master/preinscripcion.htm>. Contacto: mastercv@ujaen.es

Últimos Webinars AIMS 2012

Fuente: Arturo Brun-Martínez

Una serie de seminarios web en Linked Open Data (en inglés LOD) se ofrecerán a la Comunidad de la Información en Gestión Agrícola de diciembre 2012 a enero 2013. Especialistas presentarán LOD y darán ejemplos de cómo funciona en la práctica. Las presentaciones se llevarán a cabo en los seis idiomas oficiales de la FAO. El programa con las fechas exactas y los presentadores serán publicados en la [página web](#) de Agricultural Information Management Standards (Normas para la Gestión de Información en Agricultura - AIMS).

Taller de ISPRS Hannover 2013: convocatoria de artículos

Fuente: <http://www.gim-international.com/>

Las imágenes de la Tierra desde el aire y el espacio han sufrido grandes cambios en los últimos años. Algunos ejemplos de los nuevos e importantes desarrollos comprenden la promoción de las cámaras digitales aéreas, escáneres láser y vehículos aéreos no tripulados que se encuentran ahora en el uso diario, así como el número cada vez mayor de sensores de alta resolución, satélites ópticos hiperspectrales y sensores SAR/InSAR. El Taller ISPRS en Hanover, Alemania titulado "Imágenes de la Tierra de alta resolución para la información geoespacial 2013" (21-24 de mayo) será el examen de esos y otros hechos, para lo cual se ha publicado una convocatoria de ponencias. Entre otros temas, los problemas de los sensores y sistemas de calibración son de la mayor importancia ya que regulan la calidad de los resultados finales. El impresionante éxito de los mundos virtuales, ej. Google Earth o Bing Maps, junto con desarrollos como GEO (Grupo Intergubernamental de Observaciones de la Tierra), GEOSS (Sistema Global de Sistemas de Observación de la Tierra) y GMES (Vigilancia Mundial del Medio

Ambiente y la Seguridad) han cambiado de manera significativa el ámbito de la teleobservación en los últimos años. Estos y otros forman el fondo para el Taller de Imágenes de Alta Resolución para Información Geoespacial 2013 de ISPRS en Hanover. Esta reunión es un taller de seguimiento de los celebrados en Hannover, Alemania, en los años anteriores. El taller de una única sesión aborda expertos en la investigación, el gobierno y la industria privada. Se trata de artículos de alta calidad y proporciona un foro internacional para la discusión de liderazgo en investigación y desarrollo tecnológico, así como de aplicaciones en el campo.

[\(Volver al inicio\)](#)

Oportunidades de trabajo

Universidad Carolina del Norte en Wilmington: Profesor Asistente - Geografía Aplicada/ Análisis Geoespacial

Fuente: <http://www.geographyjobs.com/>



El Departamento de Geografía y Geología de la Universidad de Carolina del Norte en Wilmington invita a postularse para un puesto de profesor asistente de planta en el área de Geografía Aplicada/Análisis Geoespacial para comenzar en agosto de 2013 (Vacante # 13F035; Posición # 6025). Se busca una persona que administre técnicas geoespaciales a los problemas geográficos en la interfaz de la naturaleza y sociedad, y los aplique a los desastres

naturales, los recursos naturales, los procesos costeros, estudios del cambio global, o al desarrollo urbano y rural. Se espera que el candidato demuestre su potencial en la enseñanza de excelencia en los niveles de pregrado y postgrado en geografía aplicada, especialmente en investigación tónica o regional, incorporando y asesorando a los estudiantes de posgrado, para establecer un vigoroso programa financiado con fondos externos para investigación complementando las direcciones emergentes y fortalezas en SIG/Teledetección, procesos costeros, riesgos geológicos y paleo climatología. Para aplicar se requiere un doctorado en geografía, ciencias de la tierra o un campo relacionado. Para postular, llene la solicitud en línea en <http://consensus.uncw.edu>. Anexe una carta de presentación, una breve declaración de intereses docentes y de investigación, su currículo, copias de las transcripciones no oficiales de postgrado, e información de contacto, incluyendo las direcciones de correo electrónico, acompañadas de tres referencias profesionales. Se debe grabar como archivos de MS Word o PDF. Para preguntas relativas a la posición, póngase en contacto con el presidente del comité de búsqueda Dr. Joanne Halls en hallsj@uncw.edu. Si tiene preguntas sobre el proceso de solicitud en línea, diríjase a la Sra. Cathy Morris, morris@uncw.edu, (910) 962-3736. Se dará prioridad a las solicitudes recibidas hasta el **4 de enero** de 2013, pero las aplicaciones serán aceptadas hasta que la posición sea llenada. Para más información véase www.uncw.edu/ears

[Consultoría para la evaluación externa del proyecto UNISDR/DIPECHO para América del Sur 2011-2012](#)

Fuente: Oficina de Naciones Unidas para la Reducción del Riesgo de Desastres - Oficina Regional para las Américas (UNISDR - AM) ; <http://www.preventionweb.net/>

Fecha límite: **5 de diciembre** 2012

Descripción del trabajo: evaluación externa de la implementación del proyecto regional UNISDR para DIPECHO América del Sur 2011-2012.

Proyecto: Fortaleciendo la Reducción del Riesgo de Desastres en América del Sur a través de la promoción de la implementación de las prioridades de acción del marco de acción de Hyogo a nivel regional, nacional y local – DIPECHO América del Sur. Información adicional: <http://eird.org/esp/acerca-eird/liderazgo/perfil/vacantes.html>

[Gabinete de Vanguardia 2013](#)

Fuente: <http://www.gim-international.com/>

URISA ha anunciado que está aceptando solicitudes para el Gabinete de Vanguardia 2013. Las propuestas de los jóvenes profesionales interesados deben presentarse hasta el **7 de diciembre** de 2012. El Gabinete de Vanguardia es una iniciativa URISA para incorporar jóvenes practicantes de SIG, aumentar su número en la organización, mejorando la comprensión de las preocupaciones que enfrentan estos futuros líderes de la comunidad SIG. El Gabinete de Vanguardia (GV) de URISA fue introducido en 2011 y es un consejo asesor formado por jóvenes profesionales de URISA que representan a las juventudes de la organización. La misión del Consejo es colaborar con el Consejo de Directores y Comités de URISA en la creación y promoción de programas y políticas que beneficien a los jóvenes profesionales. Compuesto en su totalidad por apasionados miembros jóvenes seleccionados de diferentes disciplinas geoespaciales, el Gabinete tiene como objetivo posicionar a URISA como el centro de las oportunidades creativas para los jóvenes profesionales que están comprometidos con la mejora de URISA y la profesión geoespacial a través de la innovación, la colaboración, la creación de redes y el desarrollo profesional. Clare Brown quien lidera el Comité de Dirección que apoya el Gabinete de Vanguardia, señaló que URISA está muy satisfecho con los logros y el entusiasmo mostrado por los miembros del Gabinete de Vanguardia desde que la idea fue introducida. Los miembros del GV han permanecido comprometidos así como productivos, creando una visión ambiciosa y un plan para el futuro. Todos los jóvenes profesionales SIG están invitados a aprender más y considerar la aplicación de una posición de vanguardia para el 2013.

[Profesor Asistente de Ingeniería Geomática en la Universidad Florida Atlantic](#)

Fuente: <http://www.fig.net/>

Todos los postulantes deben completar las aplicaciones para Facultad, área administrativa, cargos directivos y profesionales y aplicar en línea en <https://jobs.fau.edu>, posición número 991590. El plazo de inscripción vence el **31 de enero** de 2013 o hasta que la posición sea llenada. Sitio web: http://www.eng.fau.edu/ge_position. Más detalles sobre la posición - [texto completo en archivo pdf](#).

[\(Volver al inicio\)](#)

Infraestructura Global de Datos Espaciales

Boletín Informativo para Latinoamérica y el Caribe

Otros

[Ministros de Transporte apuntalan suscripción de instrumentos regionales para los proyectos Corredor Pacífico, RICAM y Programa Mesoamericano de Seguridad Vial](#)

Fuente: <http://www.proyectomesoamerica.org/>



En el marco del Taller Regional: “Construyendo políticas integradas y sostenibles de infraestructura, logística y movilidad en Mesoamérica”, organizado por la Comisión Económica para América Latina y el Caribe (CEPAL) en San José, Costa Rica, se suscribieron importantes instrumentos para la agenda de la interconexión física de Mesoamérica. Los instrumentos firmados por los Ministros y Vice Ministros de Transporte presentes, son los siguientes:

- Memorándum de Entendimiento de la Unidad Gestora del Corredor Mesoamericano de la Integración (Corredor Pacífico): La Unidad Gestora se concibe como un mecanismo de coordinación que apoyará a los países en la ejecución de los proyectos nacionales, definidos en el Programa Regional de Inversiones del Corredor Pacífico, el cual también ha sido anteriormente avalado por los gobiernos mesoamericanos. Su objetivo es facilitar el desarrollo de aspectos técnicos, jurídico-institucionales, financieros y económicos de dicho Corredor Mesoamericano.
- Adendo al Memorándum de Entendimiento de la Red Internacional de Carreteras Mesoamericanas (RICAM) para la incorporación de tramos viales de Colombia: el Gobierno de Colombia presentó la solicitud de incorporar a la RICAM dichos corredores, los cuales marcarán la articulación definitiva de Colombia con el proyecto de integración vial mesoamericano y permitirán la articulación del tráfico con Suramérica.
- Programa Mesoamericano de Seguridad Vial: tiene por objetivo reducir la siniestralidad en la red vial de Mesoamérica, en cumplimiento de los acuerdos de la XIII Cumbre de Jefes y de Gobierno del Mecanismo de Tuxtla, en el 2011.

La Plataforma Climática Latinoamericana lanza informes sobre políticas de cambio climático en 10 países

Fuente: Guy Edwards

La Plataforma Climática Latinoamericana (PCL) acaba de hacer público un informe sobre el estado y la calidad de las políticas públicas sobre el cambio climático y desarrollo en América Latina, específicamente en relación al sector agropecuario y forestal. Este informe es el resultado de una iniciativa que llevó adelante la PCL elaborando informes nacionales sobre esta temática en 10 países de la región (Argentina, Bolivia, Brasil, Colombia, Chile, Ecuador, El Salvador, Paraguay, Perú y Uruguay). Leer la nota de prensa [aquí](#).

[\(Volver al inicio\)](#)

América: conferencias, eventos
IDE

[8ª Conferencia de Informática Ecológica: Informe de Decisiones sobre Biodiversidad y Conservación de Recursos Naturales](#)

Fuente: Kate Lance



La Conferencia se desarrollará del **3 al 7 diciembre** de 2012 en Brasilia, Brasil. El “Informe de las decisiones sobre Biodiversidad y Conservación de los Recursos

Naturales” es una conferencia que aborda temas tan trascendentales como la adquisición de datos ambientales, ecológicos y de visualización mediante teledetección y SIG, eco genómica y biogeografía, la asimilación e intercambio de datos ecológicos, la integración y el intercambio de modelos ecológicos, así como los sistemas de apoyo a las decisiones. La informática ecológica está proporcionando marcos y herramientas para informar las decisiones sobre los complejos problemas ambientales tanto a pequeña y gran escala, ejemplarmente documentados en 6

Infraestructura Global de Datos Espaciales

Boletín Informativo para Latinoamérica y el Caribe

volúmenes de la revista internacional de *Informática Ecológica* publicada desde 2006 (<http://www.journals.elsevier.com/ecological-informatics/>). El comité organizador de la conferencia confía en que esta octava conferencia proporcionará un foro multidisciplinario para estimular aún más la comunicación y la colaboración entre ecólogos, científicos de la computación, ingenieros ambientales, tomadores de decisiones y partes interesadas en encontrar soluciones sostenibles a los complejos problemas ambientales que sean beneficiosos para todas las partes involucradas. Esta conferencia se celebra por primera vez en América del Sur para rendir homenaje a los logros científicos de la sociedad continental en general y a Brasil en particular.

Conferencia Internacional sobre Geo-Información Ambiental y Comunicación (CEGeolC): el logro de los objetivos de sostenibilidad a través del intercambio de conocimientos

Fuente: Kate Lance

Febrero 6 al 8 de 2013, Bogotá, Colombia. Una conferencia internacional e interdisciplinaria que se enfoca en métodos científicos y técnicos de la información y la comunicación ambiental, con especial atención en el papel de la Cartografía y la Geoinformación. La conferencia CEGeolC proporcionará un foro para la presentación de trabajos científicos que ilustran los esfuerzos de la comunidad de investigadores, y en donde se expondrán los trabajos profesionales que describen los métodos de vanguardia empleados por las organizaciones ambientalistas y de las empresas de la Geoinformación, fomentando sus actividades de colaboración tanto nacional como internacionalmente



para avanzar en el conocimiento de las técnicas de la información y la comunicación ambiental.

FOSS4G Buenos Aires 2013, Conferencia de Geomática Libre

Fuente: <http://www.foss4g.org.ar/>

24 al 26 de abril de 2013, Instituto Geográfico Nacional, Buenos Aires, Argentina.



Las FOSS4G son conferencias de Geomática Libre que se dan todos los años en distintas partes del mundo. Existe una conferencia global organizada por OSGeo que en 2013 tendrá lugar en Nottingham, Reino Unido. Además de la global, existen otras conferencias locales en: Norteamérica, Europa del Este, España, Japón, India y otros. A partir del año 2013, la FOSS4G Buenos Aires pretende reunir a los miembros de la comunidad geomática argentina con las del resto de los países latinoamericanos. Asimismo en la conferencia global, se espera tener una mezcla de talleres prácticos, presentaciones de proyectos y exposiciones sobre el uso de herramientas libres aplicadas a la geomática. Además, es un evento que promueve la interacción entre los usuarios de la geomática de distintos ambientes y lugares.

Conferencia Anual del Banco Mundial sobre Tierra y Pobreza. Incluye un programa conjunto apoyado por la FIG



Abril 8 a 11, Washington DC, EUA.

Sitio web: <http://go.worldbank.org/RTWVJ2OA20>

Presentación de ponencias:

<https://www.conftool.com/landandpoverty2013/>

[\(Volver al inicio\)](#)

AÑO 2012

[Año 2012](#) Enero Febrero Marzo Abril Mayo Junio Julio Agosto Septiembre Octubre Noviembre [Diciembre](#)
[Año 2013](#) Enero [Febrero](#) [Marzo](#) [Abril](#) [Mayo](#) [Junio](#) [Julio](#) Agosto [Septiembre](#) [Octubre](#) [Noviembre](#) [Diciembre](#)

DICIEMBRE 2012

3-5	San José, Costa Rica	VIII Conferencia REDLACME
3-7 *NUEVO*	Brasilia, Brasil	8ª Conferencia Internacional sobre Informática ecológica: Informe de las decisiones sobre la biodiversidad y la conservación de los recursos naturales
4-5	Washington DC, EUA	Conferencia Pública Sistemas de Información Geográfica (SIG) en la Seguridad del Transporte
5	Buenos Aires, Argentina	Simposio Internacional de la Comisión 7 de FIG
6 *NUEVO*	On Line – webinar, Brasil	Georeferenciamiento de inmuebles rurales

Infraestructura Global de Datos Espaciales

Boletín Informativo para Latinoamérica y el Caribe

11-12	Baltimore MD, EUA	Conferencia de Usuarios ESRI del Atlántico Medio
27-29	Las Vegas NV, EUA	Sesión de Planeación Estratégica IMTA (Américas) 2012

AÑO 2013

Año 2013 [Enero](#) [Febrero](#) [Marzo](#) [Abril](#) [Mayo](#) [Junio](#) [Julio](#) [Agosto](#) [Septiembre](#) [Octubre](#) [Noviembre](#) [Diciembre](#)

ENERO 2013

13-14	Vancouver, Canadá	IX Conferencia Internacional sobre Tecnología, Conocimiento y Sociedad
22-25	Guadalupe (F.W.I.)	Segunda Conferencia Internacional Ondas del Caribe
Ene. 23-Feb. 6 *NUEVO*	En línea, EUA	Cumbre Online SIG en Minería y Exploración
24-25	Redlands CA, EUA	Cumbre Geodiseño
29-31 *NUEVO*	San Diego CA, EUA	Conferencia y Exhibición DistribuTECH 2013

FEBRERO 2013

6-8	Bogotá, Colombia	Conferencia CEGeoIC 2013
11-12	Columbia SC, EUA	SCARC 2013
11-13	Denver CO, EUA	Foro Internacional de Mapeo LIDIAR
18-22 *NUEVO*	Anchorage AK, EUA	XLVII Conferencia Anual sobre Mapas y Catastro de Alaska
25-27	Washington DC, EUA	Conferencia Federal SIG ESRI

MARZO 2013

13-14 *NUEVO*	Redlands CA, EUA	Conferencia de Usuarios -ESRI del Pacífico CA / HI / NV
18-22	La Habana, Cuba	VIII Congreso Internacional sobre Geomática
23-26 *NUEVO*	Palm Springs CA, EUA	Conferencia de Asociados ESRI
24-28	Baltimore MD, EUA	Conferencia Anual ASPRS 2013
25-28 *NUEVO*	Palm Springs CA, EUA	Cumbre de Desarrolladores ESRI

ABRIL 2013

1-5	La Habana, Cuba	V Convención Cubana de Ciencias de la Tierra - Geociencias 2013 http://www.lagf.org/
4-5	Banff, Alberta, Canadá	XII Simposio Internacional sobre Internet y Sistemas de Información Geográfica Inalámbrico (W2GIS 2013)
7-11	Ciudad de Panamá, Panamá	III Congreso Latinoamericano SOLBABIAA: Biotecnología al Servicio de la Sociedad
8-11	Washington DC, EUA	Conferencia Anual del Banco Mundial sobre Tierra y Pobreza
9-13	Los Ángeles CA, EUA	Reunión Anual de la Asociación Americana de Geógrafos de 2013
9-13	Los Ángeles CA, EUA	Simposio de Ciencias en Sistemas de la Tierra en la AAG 2013
13-17 *NUEVO*	Chicago IL, EUA	Conferencia de la Asociación Nacional de Planeación APA
14-17	Denver CO, EUA	XVI Conferencia y Exhibición Anual sobre Sistemas de Información Geográfica (SIG) de la Asociación Americana de Geógrafos
15-17	West Long Beach CA, EUA.	XIX Conferencia Anual CalGIS
21-23	Sao Paulo, Brasil	Evento Conjunto de Sensores Remotos Urbanos (JURSE 2013)
22-25	Chicago IL, EUA	Convención Internacional BIO
24-26 *NUEVO*	Buenos Aires, Argentina	FOSS4G 2013
Abr.29-May.1	Jacksonville FL, EUA	Conferencia de Usuarios ESRI del Sudeste

MAYO 2013

7-8 *NUEVO*	Muncie IN, EUA	Conferencia SIG de Indiana 2013
----------------	----------------	---

Infraestructura Global de Datos Espaciales

Boletín Informativo para Latinoamérica y el Caribe

7-9	Houston TX, EUA	Conferencia SIG ESRI sobre Petróleo
7-10	La Habana, Cuba	Congreso de Biotecnología Vegetal
13 <i>*NUEVO*</i>	San Antonio TX, EUA	Academia de Liderazgo URISA 2013
14-16 <i>*NUEVO*</i>	Redlands CA, EUA	Conferencia SIG sobre Ciencias Forestales ESRI
21-24	Washington DC, EUA	Conferencia Usuarios Gráficos de Oracle Spatial y Localización Inteligente 2013
22-24 <i>*NUEVO*</i>	Ciudad de General Roca, Argentina	II Encuentro Iberoamericano en Políticas, Gestión e Industrias Culturales. "Promocionando Derechos a Través de la Cultura"
28-30	Buenos Aires, Argentina	Congreso Argentino de Ecología de Paisajes CAEP 2013
May.28-Jun.1	Lawrence KS, EUA	Los Cambios en la Naturaleza: Migraciones, Energías, Límites

JUNIO 2013

3-5 <i>*NUEVO*</i>	State College PA, EUA	Conferencia SIG de Pensilvania 2013
3-6	Las Vegas NV, EUA	Hexagon 2013
12-15	San José, Costa Rica	Tercer Congreso Latinoamericano de IUFRO
18-20	Sao Paulo, Brasil	MundoGEO#Connect LatinAmerica 2013

JULIO 2013

3-5 <i>*NUEVO*</i>	Tegucigalpa, Honduras	XIV Conferencia Iberoamericana de Sistemas de Información Geográfica (CONFIBSIG)
6-9	San Diego CA, EUA	Conferencia ESRI de Educación SIG
6-9 <i>*NUEVO*</i>	San Diego CA, EUA	Cumbre de Topografía ESRI
7-9 <i>*NUEVO*</i>	San Diego CA, EUA	Cumbre de Negocios y Localización Analítica ESRI
7-12	East Lansing MI, EUA	XV Simposio Internacional de Geografía Medica (IMGS 2013)
8-12	San Diego CA, EUA	Conferencia Internacional de Usuarios ESRI
22-24	San José CA, EUA	COM.Geo 2013
23-26	Barquisimeto, Venezuela	V Congreso Internacional de Ciencias Históricas en Venezuela (1ª Convocatoria)
A ser determinada	Lima, Perú	XIV Encuentro de Geógrafos de América Latina (EGAL), Lima 2013 "Reencuentro de Saberes Territoriales Latinoamericanos"

SEPTIEMBRE 2013

8-10	Cambridge MA, EUA	Reunión Anual y Exposición de Miembros de la Asociación Internacional de la Industria de los Mapas (en inglés IMIA)
8-11 <i>*NUEVO*</i>	Daytona Beach FL, EUA	Conferencia y Entrenamiento Anual (ACT) Lucity 2013
11-13	Río de Janeiro, Brasil	Foro Geoespacial de América Latina 2013
23-25 <i>*NUEVO*</i>	Edmonton Alberta, Canada	Ga3 - Geoespacial - en cualquier lugar y en cualquier momento para cualquier persona
24-26 <i>*NUEVO*</i>	Atlanta GA, EUA	Conferencia Field Service East 2013

OCTUBRE 2013

4-5	Entre Ríos-Concordia, Argentina	XXVI Jornadas Forestales de Entre Ríos
-----	---------------------------------	--

NOVIEMBRE 2013

6-9 <i>*NUEVO*</i>	La Habana, Cuba	III Congreso Internacional de Desarrollo Local "por un desarrollo local sostenible"
-----------------------	-----------------	---

Infraestructura Global de Datos Espaciales

Boletín Informativo para Latinoamérica y el Caribe

DICIEMBRE 2013

2-6
NUEVO

Lima , Perú

[XV Conferencia General de la ONUDI 2013](#)

[\(Volver al inicio\)](#)

En cualquier correspondencia o publicación que haga uso de las referencias de nuestros boletines, por favor mencione como fuente de información a IDE-LAC

Para suscribirse a IDE-LAC, por favor hágalo en línea en: <http://www.gsdi.org/newslist/gsdisubscribe.asp>
Editor, Nancy Aguirre, IPGH, cnaguirre@ipgh.org
Asociación para la Infraestructura Global de Datos Espaciales <http://www.gsdi.org>

CLÁUSULA:
GSDI, IPGH o el Editor no serán responsables por errores, equivocaciones, erratas o información incorrecta.
Copyright © 2012. Derechos reservados.

[\(Volver al inicio\)](#)