

# Infraestructura Global de Datos Espaciales

## Boletín Informativo para Latinoamérica y el Caribe

IDE-LAC

Febrero

2014

Vol. 11, No.2

Infraestructura de Datos Espaciales - Latinoamérica y el Caribe (IDE-LAC) es un boletín regional, mensual, electrónico y gratuito de la Asociación para la Infraestructura Global de Datos Espaciales (GSDI). El boletín se concentra en aspectos de las Infraestructuras de Datos Espaciales y en aspectos SIG, percepción remota y administración de datos en Latinoamérica y el Caribe relacionados con IDE. Busca crear conciencia, proveer información útil para el fortalecimiento de iniciativas nacionales de IDE y apoyar la sincronización de esfuerzos regionales.



Global Spatial Data Infrastructure

# GSDI

Definición de GSDI

El Instituto Panamericano de Geografía e Historia (IPGH), entidad miembro de GSDI y el [Comité Permanente para la Infraestructura de Datos Espaciales de las Américas](#) (CP-IDEA ahora UNGGIM Américas) promueven el desarrollo de IDE en la región. El boletín es preparado por el IPGH para GSDI.

[Mensaje del Editor](#)

[Contribuciones a este número](#)

[IDE globales y regionales, noticias, presentaciones](#)

[Noticias IGS, vínculos, publicaciones](#)

[IDE nacionales, noticias, presentaciones](#)

[Artículos y publicaciones del mes](#)

[Investigaciones geoespaciales, aplicaciones, programas, datos](#)

[Oportunidades de capacitación, financiamiento, premios](#)

[Oportunidades de trabajo](#)

[Otros](#)

[América: conferencias, eventos IDE](#) (año [2014](#) y [2015](#))



## Mensaje del Editor

En este número de IDE-LAC el segmento de **IDE Globales y Regionales** comprende notas sobre: Confirmación de 10 años más para GEO, y la Declaración de GSDI en la Cumbre Ministerial del GEO en Ginebra; el Perfil de Elevación GeoSUR; el 1º Ayuntamiento de SERVIR; el Taller URISA SIG del Caribe; El rincón de ILAF OGC; el Sistema de Manejo de Datos Hidrográficos Geoespaciales de Malasia; la aprobación para la IDE de Sri Lanka; y Nuevo acuerdo global sobre el riesgo de desastres para 2015. La sección de **IGS** incluye información para la renovación de Membresía. La división de **IDE Nacionales** incluye el Servidor Provincial de Mapas de Santa Cruz SPMv3.1, Argentina; Ley del Programa IDE en el Parlamento de Bahamas; Asistencia técnica para la Política de la INDE, Belice; Curso de IDE para el país, Bolivia; Aplicaciones de la Red Geodésica de Bogotá apoyadas por IDECA, Colombia; aprueba proyecto de ley para la profesión de agrimensura en Guyana; Aprobación de Programa 2014 de Estadística y Geografía, México; y Proyecto de Cartografía y Catastro Venezolanos (CARCAVEN). Los **Artículos y Publicaciones** incluyen: IDE y necesidad de educación de la sociedad para aprovechar los datos espaciales, y Prueba del desempeño de los servicios WFC de OGC; la Revista MundoGEO 75 (Brasil), el boletín 12 de IDERA (Argentina), la Revista Cuadernos de Geografía (vol. 23, núm. 1), y Revista Land Lines (vol. 26, núm. 1); el Borrador del 3er. volumen de la trilogía del IPCC; y Publicación del Libro de Datos de Desastres 2012 del ADRC. Las **Investigaciones y Aplicaciones Geoespaciales** señalan los Servicios de agrimensura de Islas Caimán; el Lanzamiento del Satélite Cbers-4 prioritario para Brasil; Nuevo sitio Web de Áreas Protegidas del Caribe; Blue Planet para un Sistema Integrado de Observación del Océano Atlántico (IAOOS); Medición de temperatura superficial del mar con satélites; Sistema multiagencia

de sensibilización situacional de Canadá (MASAS); Versión en línea de Atlas seminal de los EUA; y Mapa mundial con predicción de terremotos gigantes. La sección de **Oportunidades de Capacitación y Financiamiento** recoge anuncios sobre Oportunidad de capacitación de GeoSUR; Nueva convocatoria de cursos gvSIG-Training; Desafío ISPRS 2014; Becas Erasmus 2014-2015; y el Repositorio ELOGeo. Finalmente, en la última partición se relacionan **Eventos en las Américas**.

La traducción del boletín IDE-LAC al portugués es posible gracias a los graduados **Esrom A. Rissate Jr.** y **Caroline Martins**, el geógrafo **Alexandre Scussel**, asistente editorial (MundoGEO) y a los ingenieros cartógrafos: **Alison Galdino**, Analista (Navteq-Recife); **Antonio J. Fazan**, Analista (AMS Kepler Engenharia de Sistemas); **Annette Pic**, MSc en Percepción Remota; **Camila B. Guedes**, asesora del Subdepartamento de Operaciones (DECEA); **Edilce F. Burity**, Tecnóloga (IBGE/PE); **Edmilson M. Volpi**, Secretaria de Medio Ambiente SP; **Eduardo Freitas**, editor (MundoGEO portal y magazine); **Flávio Porfírio**, Unidad Geo información (ITEP); **Juan Carlos G. Mamani**, consultor en Geotecnologías y Soluciones de TI para Geoinformación; **Rodrigo Quirino**, Tecnólogo (IBGE/RJ); **Silvana Camboim** Profesora (UFPR); **Silvane Paixão**, Gestora de Proyectos SIG; **Tatiana Mendes**, Profesora ICT (UNESP); **Verônica Azevedo**, Analista (Navteq-Recife); **Vivan Fernandes**, Profesora (UFBA). Bajo la coordinación de Silvane Paixão y revisión de Eduardo Freitas.

Los números anteriores de este boletín se encuentran en el sitio Web de GSDI: <http://www.gsd.org/newsletters.asp>  
Editor: **Nancy Aguirre**, Instituto Panamericano de Geografía e Historia (IPGH), [http://www.ipgh.org.cnaquirre@ipgh.org](mailto:http://www.ipgh.org.cnaquirre@ipgh.org)

[\(Volver al inicio\)](#)

## Infraestructura Global de Datos Espaciales Boletín Informativo para Latinoamérica y el Caribe

### Contribuciones a este número

Agradecemos sus contribuciones a este número del Boletín IDE-LAC a:

Carolann Albury	Directora del Centro Nacional de SIG de Bahamas
Frank Angulo	Presidente del COVESIG 2012, Venezuela
Miguel-Angel Bernabé	Universidad Politécnica de Madrid, España
Santiago Borrero	Secretario General, Instituto Panamericano de Geografía e Historia, IPGH, México
Arturo Brun-Martinez	Arquitecto, Colombia
Joan Capdevila-Subirana	Servicio Regional del Instituto Geográfico Nacional en Cataluña, España
Maureen Clarke	Publicaciones, Instituto Lincoln de Política de Tierras, EUA
Margherita Di Leo	Oficial Científico Técnico del Proyecto de la Comisión Europea - DG CCI, Instituto de Medio Ambiente y Sostenibilidad (IES), Ispra, Italia
Dieter Fritsch	Instituto de Fotogrametría de la Universidad de Stuttgart, Alemania
Lloyd Gardner	Director, Ecotech Inc. Limited, Jamaica
Kate Lance	Moderadora listserv de GSDI, EUA
Roger Longhorn	Director de Comunicaciones de la Asociación GSDI
Jhon Williams Montoya	Profesor, Coordinador de Posgrados en Geografía, Editor Revista Cuadernos de Geografía, Departamento de Geografía, Universidad Nacional, Colombia
Erin Roberts	Coordinador de Marketing, CARIS, EUA
Luz Angela Rocha	Profesora, Universidad Distrital, Colombia
Imma Serra	Centro Nacional de Información Geográfica, Instituto Geográfico Nacional, España
Magdalena Stec	22a Escuela Cartográfica 2014, Polonia
Claudia Stormoen	FIG, Coordinadora de Eventos, Dinamarca
Neil Thompson	Presidente, Conferencia <i>Geospatial Advancement</i> , Canadá
Eric van Praag	Coordinador del Programa GeoSUR – CAF, Venezuela
Stephan Winter	Profesor, Líder de Disciplina, Geomática, Departamento de Ingeniería de Infraestructura, Escuela de Ingeniería, Universidad de Melbourne, Australia

[\(Volver al inicio\)](#)

### IDE globales y regionales, noticias, presentaciones

#### Avalados por unanimidad 10 años más del mandato de GEO para mantener el poder de los datos abiertos

Fuente: Secretaría de GEO a través de Santiago Borrero

En Ginebra, Suiza el 17 de enero, el Grupo de Observaciones de la Tierra (en inglés GEO) recibió el respaldo unánime para liberar el poder de los datos abiertos por un segundo decenio. Hubo un acuerdo para continuar construyendo sobre los primeros 10 años de avances ambientales pioneros de la organización, diseñados para mejorar la calidad de vida de las personas en todas partes. Impulsado por los datos abiertos, los esfuerzos de GEO son ahora evidentes en la mayoría de las regiones del mundo. GEO está compuesto por 90 países miembros, la Comisión Europea y 77 organizaciones participantes. "GEO viene cumpliendo con éxito su mandato, que consiste en hacer que los datos y otra información sean abiertos, accesibles y fáciles de descubrir por los tomadores de decisiones de todo el mundo", dijo el Sr. Janez Potocnik, Comisario Europeo de Medio Ambiente. "La visión de GEO ya está en funcionamiento, es una fuerza probada para poner la ciencia a trabajar en nueve áreas esenciales: agricultura, biodiversidad, clima, desastres, ecosistemas, energía, salud, agua y estado del tiempo". El mandato de GEO es impulsar la interoperabilidad de los miles de datos de observaciones de la Tierra desde el espacio, el aire e *in situ* en todo el mundo. Sin un esfuerzo concertado para coordinar las diversas observaciones, estos sistemas por separado a menudo provienen solamente evaluaciones instantáneas, lo que conlleva a lagunas en el conocimiento científico y obstaculiza la fusión de datos en apoyo de una mejor toma de decisiones para la sociedad. GEO pretende llenar esas lagunas, proporcionando una imagen completa e integrada de nuestra Tierra en evolución. GEO está logrando lo anterior mediante el establecimiento de un Sistema Global de Sistemas de Observación de la Tierra,

## Infraestructura Global de Datos Espaciales Boletín Informativo para Latinoamérica y el Caribe

conocido como GEOSS, y un portal a través del cual los datos y otra información se pueden acceder fácilmente a un bajo costo o sin costo. La reunión plenaria de GEO-X así como la Ministerial de Ginebra se celebraron del 12 al 17 de enero de 2014 en Ginebra, Suiza. Más información [aquí](#).

### Declaración de GSDI en la Cumbre Ministerial del GEO en Ginebra

Fuente: GSDI News

La Asociación GSDI es una organización con miembros de los gobiernos nacionales, el sector privado, organizaciones no gubernamentales e instituciones académicas que desarrollan Infraestructuras de Datos Espaciales (IDE) en todo el mundo. Estas infraestructuras permiten el acceso a datos, información, aplicaciones y tecnologías geoespaciales —para una variedad de necesidades de la comunidad global. La comunidad geoespacial mundial está conformada por más de 2 millones de expertos— que recogen, procesan y/o difunden datos, productos y servicios geoespaciales.

Como organización participante, GSDI desea felicitar a GEO en su 10º evento así como por el avance de sus iniciativas globales y plan de trabajo actual, los cuales ayudarán a sostener nuestro planeta a través de observaciones integradas.

Desde su concepción, GEO ha demostrado un notable progreso —como se ha demostrado por los eventos de esta semana— especialmente a través de los numerosos programas paralelos y la exposición, que ilustran las implementaciones concretas de apoyo a las áreas de beneficio social.

También se desea destacar y elogiar la labor del Grupo de Trabajo de Intercambio de Datos de GEO que ha apoyado la aplicación en curso de los “Principios para Compartir Datos”. El verdadero cambio sólo vendrá si estos compromisos se traducen en leyes nacionales y en modelos de negocio de los proveedores de datos. Dado que muchos de los miembros de GSDI se dedican a esta actividad, la Asociación GSDI apoya la necesidad de un acceso abierto a los datos geoespaciales para el crecimiento económico impulsado por los gobiernos y el sector privado, que resulta en una mayor transparencia, más amplia participación de los ciudadanos, así como en una mejor y más eficiente ciencia. Por ejemplo, en los Estados Unidos y Europa, el intercambio de datos geoespaciales se ve facilitado por un marco político fuerte que incluye “políticas de datos abiertos”, la política COPERNICUS, la Directiva INSPIRE, así como la “Directiva de Información del Sector Público” y el programa Horizonte 2020, que promueven la investigación e innovación.

Como organización participante, la Asociación GSDI desea actualizar a la comunidad mundial del GEO respecto de sus acciones y contribuciones específicas en relación con las metas y objetivos del GEO. Estas incluyen esfuerzos para avanzar en los estándares y marcos de política con el fin de promover la interoperabilidad geoespacial y las aplicaciones innovadoras. Se cuenta con un programa activo para la provisión de capacidad y recursos para la comunidad GEO incluyendo:

- La Red de Conocimiento de Información Geográfica ([www.giknet.org](http://www.giknet.org))
- Boletines regionales mensuales de IDE ([www.gsdi.org/newsletters](http://www.gsdi.org/newsletters)) que se difunden electrónicamente sin costo
- Talleres y eventos regionales de IDE, incluyendo:
  - La “Conferencia Geoespacial Global” ([www.gsdi.org/gsdiconf/gsdi14](http://www.gsdi.org/gsdiconf/gsdi14)) organizado por el EIS- África y la Asociación GSDI en Addis Abeba, Etiopía en noviembre de 2013 reunió a más de 500 participantes de la región de África y la comunidad mundial e incluyó el lanzamiento de AfriGEOSS.
  - El reciente taller internacional sobre "Redes de Geoinformación para la aceptación social y comercial de COPERNICUS" organizado por el miembro de GSDI: la Organización Europea de Coordinación de Información Geográfica (EUROGI) en Budapest, Hungría, y hospedada por la Asociación Húngara para la Geoinformación (HUNAGI). La resolución del taller tomó nota de la necesidad de la participación de las redes de IG en los programas de observación de la Tierra y la participación en eventos conjuntos de usuarios; así mismo los

## Infraestructura Global de Datos Espaciales Boletín Informativo para Latinoamérica y el Caribe

participantes apoyaron la política de datos COPERNICUS que proporciona libre acceso a los datos Sentinel y otros datos de forma gratuita, incluidos los resultados de sus servicios básicos.

- El "Desafío Internacional Europeo de NASA World Wind" con el apoyo de las Naciones Unidas, NASA, el Centro Conjunto de Investigación de la Comisión Europea (en inglés JRC), y otros, movilizó pequeñas y medianas empresas y universidades para aportar soluciones innovadoras en la observación de la Tierra (<http://eurochallenge.como.polimi.it/node/11>)
- El Instituto del Banco Mundial organizó una "Fiesta de Mapeo para el Desarrollo" en la Conferencia Internacional de Usuarios ESRI 2013 en San Diego, California, EUA en colaboración con OpenStreetMap, Digital Globe y Esri – uno de los miembros de GSDI (<http://maps.worldbank.org/content/article/mapping-party-development>)
- El Programa de Pequeñas Subvenciones de GSDI ([www.gsdi.org/sic1](http://www.gsdi.org/sic1)) que ha proporcionado 104 subvenciones en países en desarrollo con recursos financieros y/o de servicios profesionales del Cuerpo de GIS de URISA.
- El programa anual de creación de capacidad para tres (3) profesionales de países en desarrollo por parte del Centro Internacional de Estudios y Capacitación en Política del Suelo (en inglés ICLPST) a través de un seminario de capacitación de dos semanas sobre "Sistemas de Información Geográfica y Gestión del Territorio".

Durante los últimos años, los miembros de GSDI han aportado su experiencia y recursos para apoyar el desarrollo de GEOSS con fines de avanzar en los intereses mutuos. Adicionalmente, la Sociedad Geoespacial Internacional en inglés (IGS) ([www.igeoss.org](http://www.igeoss.org)) se estableció con el fin de mejorar las comunicaciones a nivel mundial entre los individuos que participan activamente en la promoción, el desarrollo y avance de las IDE y conceptos relacionados.

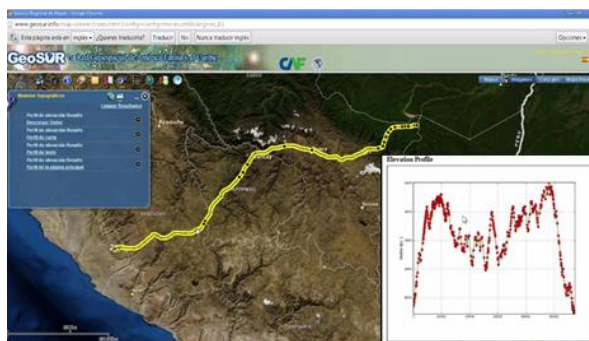
GSDI espera con interés participar en los siguientes desarrollos de GEO y GEOSS a través de su alianza estratégica para promover soluciones transversales clave en la gestión de datos, calidad de datos, interoperabilidad, estándares y creación de capacidades. Estas oportunidades servirán para proporcionar datos e información integrados de las observaciones terrestres a los usuarios y tomadores de decisiones con el fin de sostener nuestro futuro.

La Asociación GSDI reconoce la Declaración de Ginebra así como sus reafirmaciones y compromisos los cuales se consideran fundamentales para el cumplimiento de los propósitos de GEOSS y las Infraestructuras de Datos Espaciales.

### Perfil de Elevación GeoSUR

Fuente: Eric van Praag

El módulo para generar perfiles de elevación del Servicio de Procesamiento Topográfico (SPT) del Programa GeoSUR está nuevamente operando. El módulo estuvo fuera de línea algunos meses, pues se presentaron problemas durante la migración reciente a una nueva versión de ArcGIS Server. Puede consultarse en <http://www.geosur.info/map-viewer>, opción MODELOS TOPOGRÁFICOS en menú superior. Encontrarán más información sobre el SPT en <http://www.geosur.info/geosur/index.php/es/servicio-topografico>, y podrán consultar videos que explican su funcionamiento en <http://www.geosur.info/geosur/index.php/es/biblioteca-geosur>. El STP ofrece otros modelos para delimitación de cuencas, generación de mapas de pendientes, aspecto y análisis de visibilidad, entre otros. El STP utiliza varios modelos de elevación para sustentar sus análisis; el más detallado de estos es el MED SRTM de 30 metros de resolución para América Latina y el Caribe. Todos los datos generados y los resultados de los análisis, incluyendo los datos derivados generados de 30 metros de resolución, pueden ser descargados. El SPT es de libre acceso. Puede enviar sus comentarios sobre el uso del mismo.



## Infraestructura Global de Datos Espaciales Boletín Informativo para Latinoamérica y el Caribe

### [Miembros del equipo de SERVIR realizan por primera vez un ayuntamiento de SERVIR](#)

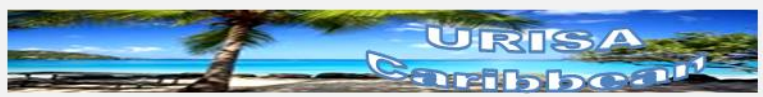
Fuente : <https://www.servirglobal.net/>



El personal de la Oficina de Coordinación del Sistema Regional de Visualización y Monitoreo (SERVIR) y el programa de Ciencias Aplicadas de la NASA, así como los miembros del equipo de Ciencias Aplicadas de SERVIR (en inglés AST) se reunieron en San Francisco, EUA para la Reunión Anual de Otoño de la Unión Geofísica Americana (en inglés AGU) del 9 al 13 de diciembre de 2013. Se organizó por primera vez el Ayuntamiento AGU SERVIR el día 11 para introducir SERVIR a un público más amplio, compartir los éxitos de SERVIR, y obtener retroalimentación de la comunidad AGU sobre las herramientas, modelos y aplicaciones que son importantes para ellos. "AGU fue el lugar perfecto para nuestro primer ayuntamiento", dice el director del proyecto SERVIR, Dan Irwin. "Fue una oportunidad para introducir SERVIR a un público más amplio. Esperamos con interés la oportunidad de hacerlo de nuevo". La Reunión Anual del equipo de Ciencias Aplicadas de SERVIR tuvo lugar el 8 de diciembre. En este caso, todo el AST compartió los avances y resultados del proyecto al igual que se discutieron posibles colaboraciones de sus proyectos en los nodos regionales de SERVIR-África y SERVIR-Himalaya. Más información [aquí](#).

### Taller Regional URISA SIG del Caribe en St Maarten

Fuente: Capítulo URISA Caribe



El Capítulo del Caribe de la Asociación de Sistemas de Información Urbana y Regional (en inglés URISA) se complace en anunciar su primer Taller Regional sobre tecnologías y cartografía de fuente abierta en la Web entre el **12 y 14 de febrero** de 2014. El evento también

contará con la segunda puesta en escena de una reunión de alto nivel sobre la integración regional de IDEs.

Cuenta regresiva para St Maarten: <http://countingdownto.com/countdown/447781#!>

Sitio oficial del taller: <http://www.urisa.org/chapters/caribbean-chapter/>

Regístrese en línea [aquí](#):

[https://netforum.avectra.com/eWeb/DynamicPage.aspx?Site=URISA&WebCode=EventDetail&evt\\_key=edd9aaf4-10bf-448a-996d-3ae897278257](https://netforum.avectra.com/eWeb/DynamicPage.aspx?Site=URISA&WebCode=EventDetail&evt_key=edd9aaf4-10bf-448a-996d-3ae897278257)

Descargue el formulario de inscripción aquí:

<http://www.urisa.org/clientuploads/directory/Documents/Conferences/CaribbeanConference/Feb2014Event/2014CARI-BWorkshopRegistration%20Form.pdf>

Si usted desea aprender más acerca de la cartografía moderna, el arte de transformar los dólares en implementación de SIG con retornos impresionantes o discutir y abordar las cuestiones clave que afectan al desarrollo de los SIG en la región, entonces no puede permitirse perder este taller.

- Explorar y aprender sobre lo último en tecnologías de mapeo de fuente abierta/Web y proyectos de la Asociación Cartográfica Internacional (ACI).
- Con la llegada de las últimas tendencias y desarrollos de la cartografía Web, los usuarios de SIG miran hacia el aprovechamiento de la tecnología de código libre y abierto (FOSS) a medida que los presupuestos para los SIG siguen disminuyendo dentro de las organizaciones.

## Infraestructura Global de Datos Espaciales Boletín Informativo para Latinoamérica y el Caribe

- Aprender a determinar el retorno de la inversión (RdI) para su proyecto/programa SIG. Esto puede ayudar a asegurar el apoyo y financiación de su proyecto/programa.
- Colaborar en la cartografía de código abierto/Web – dar ideas, opiniones y tomar parte activa en el proceso de desarrollo.
- Participar en los debates sobre el avance de los SIG en la región, así como explorar la forma de aprovechar plenamente los SIG para satisfacer sus necesidades actuales y potenciales, conocer desde las mejores prácticas de la industria hasta el apoyo regional disponible. Obtenga los detalles, así como una más amplia perspectiva!

Para más información sobre el taller acceda a URISA Caribe en: <http://www.urisa.org/chapters/caribbean-chapter/>

Contacto: Valrie Grant: [urisacaribbean@gmail.com](mailto:urisacaribbean@gmail.com)

Más información en: <http://www.urisa.org/chapters/caribbean-chapter/> / [www.urisacaribbean.org/](http://www.urisacaribbean.org/)

<http://www.facebook.com/URISACaribbeanChapter>

<http://www.linkedin.com/groups/URISA-Caribbean-Chapter-5164777/about>

Seguimiento en: [@UrisaCaribbean](http://twitter.com/UrisaCaribbean) <http://www.urisa.org/clientup>

### El rincón de ILAF OGC

Fuente: Imma Serra y Joan Capdevila

Sabías que...

La estándar de Implementación Servicio de Planificación de Sensores (*Sensor Planning Service, SPS*) define una interfaz para asignar y configurar tareas a sensores de forma interoperable. Usando *SPS*, se pueden reprogramar o calibrar los sensores, iniciar o cambiar las tareas de los sistemas sensoriales. También permite ejecutar y controlar los modelos de simulación, además de poder verificar la viabilidad de una petición de asignación de tareas. En la versión actual, *SPS 2.0* se definen operaciones de información y funcionales. Las operaciones de información incluyen *GetCapabilities*, *DescribeTasking*, *DescribeResulAccess*, *GetTask* y *GetStatus*. Las operaciones funcionales son *GetFeasibility*, *Reserve*, *Confirm*, *Submit*, *Update* y *Cancel* para gestionar los sistemas sensoriales. Con estas operaciones el estándar define cinco interfaces:

*BasicSensorPlanner*, *SensorProvider*, *ReservationManager*, *FeasibilityController*, *TaskUpdater*, *TaskCanceller* que pueden ser solicitadas por el cliente e implementadas por un servidor *SPS*. Además incorpora dos interfaces del [Modelo de Servicio Común SWE](#) *SensorProvider* y *SensorDescriptionManager*. Estas interfaces incluyen las operaciones *DescribeSensor* y *UpdateSensorDescription*. A partir de esta versión, OGC ha desarrollado una extensión específica para la programación de sensores de sistemas de observación de la Tierra: *SPS 2.0 Earth Observation Satellite Tasking Extension*. Para más información véase la descripción de la especificación <http://www.opengeospatial.org/standards/spis>.

Noticias OGC

20/01: [Conferencia y Exhibición: Defence Geospatial Intelligence](#)

¡Más sobre OGC en la [web](#) del Foro Ibérico y Latinoamericano de OGC!

### Sistema de Manejo y Producción de Datos Hidrográficos Geoespaciales de Malasia

Fuente: Erin Roberts

Como la autoridad nacional hidrográfica y cartográfica en Malasia, la Dirección de Hidrografía de la Marina Real de Malasia (en inglés HDRMN) tiene el mandato de recopilar mediciones utilizando técnicas modernas y proporcionar información hidrográfica adecuada y oportuna para apoyar la seguridad de la navegación, el desarrollo nacional, la defensa y la seguridad, así como muchas otras actividades relacionadas con el uso del medio marino de Malasia. Con el fin de lograr estos objetivos en la forma más eficiente, CARIS y la empresa local Alliance Partner Okenos Sdn. Bhd fueron seleccionados para poner en práctica un Sistema de Manejo y Producción de Datos Hidrográficos Geoespaciales (en inglés HGDMPS) en el Centro Nacional de Hidrografía (en inglés NHC). El SIG de la empresa, compuesta por Bathy base de datos y HPD, permitirá al NHC aumentar la capacidad de organización para la gestión de bases de datos de elevación, la producción de múltiples tipos de mapas tanto en papel como electrónicos a partir de una única base de datos fuente, así como mejorar el intercambio de información espacial a través de una Infraestructura Marina de Datos Espaciales (en inglés MSDI). CARIS y Okenos anuncian que NHC ha realizado la aceptación final del nuevo sistema. Para obtener más información contacte a: Erin Roberts ([erin.roberts@caris.com](mailto:erin.roberts@caris.com)).



# Infraestructura Global de Datos Espaciales

## Boletín Informativo para Latinoamérica y el Caribe

### [Sri Lanka: aprobación para la ejecución de la Infraestructura de Datos Espaciales](#)

Fuente: <http://www.un-spider.org/>

Reconociendo la información geoespacial como un recurso esencial que apoya los intereses económicos, sociales y ambientales, el Departamento de Agrimensura de Sri Lanka ha recibido recientemente una aprobación del Gabinete para construir la Infraestructura Nacional de Datos Espaciales (INDE). El objetivo es proporcionar e integrar datos referenciados geográficamente - y que sean fácilmente accesibles en un portal en línea amigable. Un primer paso es redactar las políticas, procedimientos y estándares de datos necesarios para fomentar el uso eficiente, la gestión y producción de información geoespacial. "Una vez que las políticas estén en su lugar, estaremos lanzando un geoportal para que los ciudadanos puedan acceder fácilmente a mapas oficiales, consistentes y actualizados en línea", dijo PMP Udayakantha, Subsecretario Principal y Vice Agrimensor General Senior. "Adicionalmente, hemos sido inspirados por el camino realizado por países como Singapur, Malasia y otros. Todo el mundo tiene los mismos problemas, por lo que al aprender de su experiencia podemos facilitar nuestras vidas". Leer más en: [FutureGov](#)

### **Nuevo Acuerdo Global sobre el Riesgo de Desastres para 2015**

Fuente: <http://www.un-spider.org/>

## Towards a post-2015 framework for Disaster Risk Reduction

BUILDING THE RESILIENCE OF NATIONS AND COMMUNITIES TO DISASTERS

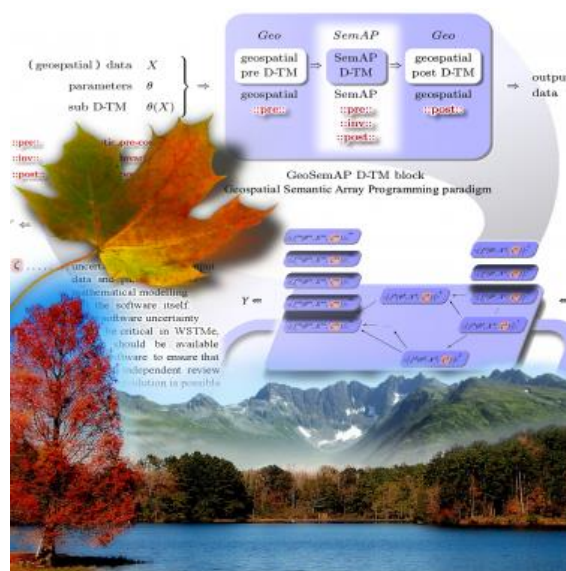


La Asamblea General confirmó que la tercera Conferencia Mundial sobre la Reducción del Riesgo de Desastres se realizará en la ciudad de Sendai, Japón, del **14 al 18 de marzo** de 2015. El tema principal de la Conferencia será la renovación y el desarrollo del Marco de Acción de Hyogo, adoptado en 2005 a raíz de la catástrofe del tsunami en el Océano Índico. Margareta Wahlström Jefe de UNISDR, dijo que "la tercera Conferencia Mundial nos brinda una oportunidad única para forjar un acuerdo universal sobre la forma de construir la resiliencia ante desastres en todos los sectores de la sociedad". Los organizadores esperan que más de 8,000 personas asistan a la Conferencia, incluido el gobierno, el sector privado, representantes de las ciencias y de organizaciones no gubernamentales. Lea más: [UNISDR](#)

### **Convocatoria de artículos: programación de matriz semántica geoespacial**

Fuente: Margherita Di Leo

"Earthzine", una revista científica en línea patrocinada por la IEEE, está solicitando artículos de 800 a 3,000 palabras para el tema del segundo trimestre de 2014 sobre programación de matriz semántica geoespacial (en inglés GeoSemAP). Se recibirán contribuciones de todas las regiones del mundo, de investigaciones transdisciplinarias del medio ambiente en la que la integración concisa de la semántica basada en arreglos y programación de matriz, herramientas geoespaciales y una composición modular de los modelos de transformación de datos sean empleadas para los problemas geoespaciales dentro del paradigma de la programación de matriz semántica. Este tema se centra específicamente en el modelado transdisciplinario a gran escala para el medio ambiente (en inglés WSTMe) como un reto científico con un papel cada vez más importante para que la ejecución de políticas estratégicas puedan ser discutidas y programadas eficientemente con el apoyo de una ciencia sólida. La convocatoria completa la encuentra en: <http://www.earthzine.org/2013/12/18/call-for-papers-geospatial-semantic-array-programming/> y [descarga en PDF](#).



## Infraestructura Global de Datos Espaciales Boletín Informativo para Latinoamérica y el Caribe

### Congreso FIG 2014 – abierta inscripción anticipada

Fuente: Claudia Stormoen



La inscripción para el XXV Congreso Internacional de FIG 2014 (Federación Internacional de Agrimensores) ya se ha abierto. Para más detalles por favor visite: [www.fig.net/fig2014/registration.htm](http://www.fig.net/fig2014/registration.htm). El Congreso tendrá lugar del **16 al 21 de junio** en Kuala Lumpur, Malasia. El Congreso de jubileo de plata será una gran celebración al ser la culminación del plan de trabajo de FIG de cuatro años, así como el inicio de un nuevo período de cuatro años con un nuevo presidente de FIG que será elegido en la Asamblea General de 2014. La celebración será una mezcla de interesantes sesiones plenarias y talleres técnicos, exposición comercial y una variedad de eventos paralelos y sociales, que brindan una oportunidad única para discutir las mejores prácticas dentro de la profesión de la agrimensura con colegas. El Congreso FIG en 2014 en Kuala Lumpur será de interés para participantes de todo el mundo. Lea más en: [www.fig.net/fig2014](http://www.fig.net/fig2014)

### 22a Escuela Cartográfica

Fuente: Magdalena Stec

El comité organizador de la 22a Escuela Cartográfica de 2014 sobre "Geoinformática y Ciencias de la Atmósfera", invita a asistir a la conferencia que se celebrará del **6 al 9 de mayo** de 2014 en Walbrzych-Ksiaz, Polonia, oportunidad en que se reunirán nuevas generaciones y los principales expertos en el campo de la geomática y la ciencia atmosférica ampliamente entendida. El idioma de la conferencia es el inglés. Más información en: <http://www.cartoschool.uni.wroc.pl> Contacto: Dra. Malgorzata Wieczorek ([kartografia@uni.wroc.pl](mailto:kartografia@uni.wroc.pl))

[\(Volver al inicio\)](#)

## Noticias IGS, vínculos, publicaciones



### Recordatorios IGS - renovación de membresía

Fuente: Noticias de la Asociación GSDI y la Sociedad Geoespacial Internacional

Es el momento de renovar su membresía en la Sociedad Geoespacial Internacional (en inglés IGS). Como miembro, usted jugó un papel vital en hacer que el año pasado fuese un gran éxito.

#### *Actividades y beneficios*

La Sociedad Geoespacial Internacional es la sociedad global de especialistas geoespaciales que desean afiliarse, ayudar a apoyar, aprender y comunicarse con los profesionales pares en todo el mundo. Sin el apoyo financiero de base y el ofrecimiento voluntario del tiempo y esfuerzo personal de los miembros, no sería posible realizar las numerosas actividades en las que se involucra IGS. Véase una descripción de beneficios para los miembros y la gama de actividades en las que los miembros han participado en: <http://www.igeoss.org/BenefitsOfJoining>

En cuanto a nuevas iniciativas, la organización pudo poner en práctica un programa para permitir que los especialistas geoespaciales en las naciones en desarrollo pudiesen prestar servicios en lugar de cuotas. Estos servicios consisten



## Infraestructura Global de Datos Espaciales Boletín Informativo para Latinoamérica y el Caribe

en proporcionar o actualizar cada año un perfil profesional personal en la red de conocimiento geográfico. Este esfuerzo ha proporcionado una distribución mucho más amplia de representación geográfica de la organización. La lista completa de los miembros se encuentra en: <http://www.igeoss.org/members>

También ampliamos la publicación de noticias Globales de GSDI e IGS de manera que éstas llegarán a usted a través de correo electrónico regularmente. La organización sigue abogando por el libre acceso a las memorias de congresos geoespaciales, libros, materiales de aprendizaje, boletines de noticias y estándares a través de organizaciones geoespaciales mundiales, para asegurarse de que todos puedan beneficiarse de los recursos que se están desarrollando.

*Envío de cuotas o mantenimiento de membresía gratuita*

Con el fin de renovar su membresía, por favor ingrese a: <http://www.igeoss.org/join> En el caso que usted sea un ciudadano de una nación en desventaja económica, la solicitud de membresía en línea se encuentra en: <http://www.igeoss.org/join> en donde podrá elegir la opción de membresía gratuita en IGS. La obligación principal es proporcionar el enlace URL de su perfil profesional en la GIKNetwork.

*Información proporcionada por Marilyn Gallant, Gerente de Negocios de GSDI ([mgallant@gsdi.org](mailto:mgallant@gsdi.org)).*

[\(Volver al inicio\)](#)

## IDE nacionales, noticias, presentaciones

### ARGENTINA

#### Servidor Provincial de Mapas de Santa Cruz

Fuente: <http://spm.sitsantacruz.gob.ar/>



El Servidor Provincial de Mapas ([SPMv3.1](#)) consiste en una herramienta web desarrollada y administrada por el Sistema de Información Territorial de la Provincia de Santa Cruz ([SIT Santa Cruz](#)), proyecto dependiente del Ministerio Secretaría General de la Gobernación de Santa Cruz, a través de la Subsecretaría de Planeamiento, basada en sistemas de información geográfica (SIG) libres y diseñada para proveer de información geográfica oficial, de interés para apoyar procesos de toma de decisión en el ámbito territorial de la provincia de Santa Cruz (Patagonia Austral, Argentina), como así también para su distribución pública. SPMv3.1 ha sido desarrollado en cooperación entre SIT Santa Cruz y la empresa ZonaGeo, mediante financiamiento del Consejo Federal de Inversiones (CFI, 2012-2014), a través del Ministerio de la Producción (MINPRO) de la provincia de Santa Cruz.

## Infraestructura Global de Datos Espaciales Boletín Informativo para Latinoamérica y el Caribe

### BAHAMAS

#### Ley para el programa de IDE en Bahamas

Fuente: Carolann Albury a través de Kate Lance



El 8 de enero de 2014, el Excmo. Kenred Dorsett, Ministro de Medio Ambiente y Vivienda, trasladó el proyecto de ley del Programa de Infraestructura de Datos Espaciales de Bahamas (en inglés BSDI) hacia la Casa de la Asamblea. El Ministro Dorsett dijo en su presentación que "la ley para el Programa de Infraestructura de Datos Espaciales de Bahamas ofrece declaraciones de política e identifica las bases de datos centrales iniciales para el uso del Sistema de BDSI. El gobierno de las Bahamas reconoce que su direccionamiento debe proveer la posibilidad de proporcionar un ambiente que fomente actividades para el uso, la gestión y producción de información geográfica así como la aplicación de normas, procedimientos y protocolos de manera coordinada". Más información en: <http://myplp.org/2014/01/08/dorsett-moves-bsdi-bill/>. Sitio Web del Centro Nacional de SIG de Bahamas, en Nassau, Bahamas: <http://www.bahamas.gov.bs/bngisc/>; Contacto: [carolannalbury@bahamas.gov.bs](mailto:carolannalbury@bahamas.gov.bs)

### BELICE

#### [Consultoría - asistencia técnica para la Política de la Infraestructura Nacional de Datos Espaciales \(INDE\)](#)

Fuente: <http://jobs.aag.org/>

El Gobierno de Belice (GdB) ha recibido financiamiento del Banco Internacional de Reconstrucción y Fomento (BIRF) para financiar el costo de un fondo para la preparación de un proyecto de Infraestructura Climática Resiliente (en inglés CRIP). Se propone utilizar parte de los fondos de este financiamiento para servicios de consultoría y asistencia técnica para desarrollar la política de la Infraestructura Nacional de Datos Espaciales (INDE). Más información en:

<http://jobs.aag.org/jobseeker/job/16057326/#sthash.OVS3drah.dpuf>.

Los términos de referencia de las asignaciones se pueden ver en línea en la web oficial del Gobierno de Belice: <http://www.belize.gov.bz/>; y en la página Web de BSIF <http://www.sifbelize.org>.



### BOLIVIA

#### [Curso de IDE's en La Paz y los departamentos de Beni, Chuquisaca y Potosí](#)

Fuente: <http://geo.gob.bo/>

El 14 de enero se llevó a cabo en La Paz, Bolivia la fase presencial del Curso de Introducción a las Infraestructuras de Datos Espaciales desarrollado por GeoBolivia. El curso que se viene desarrollando en los distintos departamentos de territorio nacional, consta de cuatro módulos basados en la plataforma de capacitación virtual de GeoBolivia. Posteriormente, los participantes asisten a una fase presencial. Ahora GeoBolivia adelantará este curso para los interesados de los departamentos de Beni, Chuquisaca y Potosí, el cual iniciará de forma virtual el **3 de febrero** para los tres departamentos y culminará con una clase presencial en cada ciudad capital.



# Infraestructura Global de Datos Espaciales

## Boletín Informativo para Latinoamérica y el Caribe

### COLOMBIA

#### [Red Geodésica de Bogotá - Cartografía de la Unidad Administrativa Especial de Catastro Distrital](#)

Fuente: <http://www.ideca.gov.co/>



Desde el año 2011, la Unidad Administrativa Especial de Catastro Distrital y el Servicio Geológico Colombiano, han llevado a cabo labores técnicas con el propósito de densificar la Red Geodésica de Bogotá; con base en el apoyo brindado desde la Gerencia de la Infraestructura de Datos Espaciales de Bogotá (IDECA) y la Subgerencia de Operaciones, se ha logrado la materialización constante de nuevos puntos, completando un total de

cuarenta (40) actualmente, que hacen parte de esta importante Red en Bogotá. Tomando como base esta información, se ha iniciado una prueba piloto para establecer una metodología que combine los datos provenientes de GEORED con la política de Producción de Información Geográfica formulada en el marco de la Infraestructura de Datos Espaciales de Bogotá y de esta manera contribuir al mejoramiento de la calidad de la cartografía distrital. Para la ejecución de la prueba piloto se está utilizando cartografía de Catastro Distrital sobre zonas de investigación previamente definidas por la Gerencia de Información Catastral y la Gerencia IDECA, quienes con base en las condiciones técnicas definieron dos zonas de investigación distribuidas en los Barrios Engativá y Horizontes Norte. Sobre estas áreas de interés se han construido puntos de referencia -línea base- para irradiar las coordenadas obtenidas a partir de GEORED y mediante procesos topográficos calcular la verdadera posición de la cartografía.

### GUYANA

#### [Cámara de Guyana aprueba proyecto de ley para regular la profesión de agrimensura](#)

Fuente: Kate Lance

El Ministro de Recursos Naturales y Medio Ambiente, D. Robert Persaud, ha manifestado que dado el crecimiento en todos los sectores de la economía y la competencia por las tierras (expansión de la vivienda, desarrollo de los recursos naturales, etc.), el importante papel de los agrimensores y los levantamientos de tierras no puede ser desestimado. El ministro recalcó este punto en la Asamblea Nacional durante el debate sobre la ley de Agrimensores (Profesión) el 16 de enero de 2014. El proyecto de ley, el cual es un producto de amplias consultas con las partes interesadas, incluidos los profesionales y el sector privado, fue aprobado con el apoyo unánime de la Cámara. [ ... ] El proyecto de ley tiene por objeto establecer una Junta de Agrimensores, que se encargue de la gestión de la profesión. Esta Junta también se encargará de establecer las medidas necesarias con el fin de garantizar que los agrimensores están debidamente capacitados y certificados. El Ministro Persaud señaló que hay una serie de lagunas y, con frecuencia muchas personas en esta profesión pueden "salirse con la suya". Dijo que el ministerio está tratando de finalizar esto al poner en práctica un código de conducta, así como las sanciones correspondientes para los profesionales que se considere contraríen al mismo .

### MÉXICO

#### [La Junta de Gobierno aprobó el Programa Anual de Estadística y Geografía 2014](#)

Fuente: <http://www.snieg.mx/>

El pasado 10 de diciembre de 2013, la Junta de Gobierno del Instituto Nacional de Estadística y Geografía (INEGI) aprobó el Programa Anual de Estadística y Geografía (PAEG) 2014, atendiendo así lo dispuesto en los artículos 9 y 12, de la Ley del Sistema Nacional de Información Estadística y Geográfica (SNIEG). El PAEG 2014 está integrado por 188 Actividades específicas (Ae) y 275 entregables, correspondiendo el 86% a las Unidades del Estado adscritas a los Subsistemas Nacionales de Información y el 14% al INEGI como Unidad Central Coordinadora del Sistema. En su integración participaron 27 Unidades del Estado adscritas a 31 Comités Técnicos Especializados vinculados a los cuatro Subsistemas Nacionales de Información del SNIEG. El Programa Anual de Estadística y Geografía 2014, puede ser consultado en el apartado: Los Programas del SNIEG. [Consulte el Programa Anual de Estadística y Geografía \(PAEG\) 2014.](#)



## Infraestructura Global de Datos Espaciales Boletín Informativo para Latinoamérica y el Caribe

### VENEZUELA

#### [Proyecto Apoyo a la Cartografía y el Catastro Venezolanos \(CARCAVEN\)](#)

Fuente: <http://www.igvsb.gob.ve/>



En el año 2009 la República Bolivariana de Venezuela y la Unión Europea, firmaron un convenio de financiación (CARCAVEN DCI-ALA/2007/018-628), con el fin de dotar al Instituto Geográfico de Venezuela Simón Bolívar (IGVSB) de equipos tecnológicos de última generación y el equipamiento de cuatro (4) de sus oficinas regionales ubicadas en los estados Lara, Guárico, Anzoátegui y Barinas. El objetivo específico del proyecto CARCAVEN fue que el IGVSB logrará establecer en 153 municipios del país la red geodésica municipal precisa, cartografía urbana de capitales y centros poblados a escala 1:1000 en 142 poblaciones, formación catastral de 40,000 inmuebles en 40 municipios pilotos y fortalecimiento institucional a nivel central y regional. Para el logro de estos objetivos se contó con profesionales de las gerencias de geografía, cartografía, catastro, así como también de la Oficina de Tecnología y Sistemas entre otros.

[\(Volver al inicio\)](#)

## Artículos y publicaciones del mes

### Infraestructuras de Datos Espaciales, sociedad habilitada espacialmente y necesidad de educar a la sociedad para aprovechar los datos espaciales



JOINT RESEARCH CENTRE

International Journal of Spatial Data Infrastructures Research

Por Sabine Hennig, Inga Gryl, Robert Vogler. Artículo bajo revisión para la *Revista Internacional de Investigación en Infraestructura de Datos Espaciales (IJSDIR)*

**Resumen:** durante los últimos años se han desarrollado los conceptos de IDE hacia iniciativas de IDE centradas en el usuario, cuya creación es impulsada fuertemente por los requerimientos del usuario. En estrecha relación de estas IDEs (usuario - céntricas) está la visión de las sociedades capacitadas espacialmente que describen a las sociedades donde se considera que el acceso y uso de los datos espaciales es un apoyo pertinente para todo el mundo para organizar sus actividades. Ambos modelos de IDE centradas en el usuario y el concepto de sociedades habilitadas espacialmente, se enfocan en grandes y diversas comunidades de usuarios que abarcan, además de las organizaciones del sector público y privado, al público en general también. Aunque los beneficios de la utilización de datos espaciales por razones profesionales son ampliamente reconocidos, la sensibilización sobre sus ventajas en la vida privada, tales como actividades relacionadas con la ciudadanía (derechos y deberes cívicos) solo se han planteado recientemente. Sin embargo, la mayoría de los ciudadanos que no son profesionales en la utilización de datos espaciales, encuentran dificultades en el desarrollo de tareas relacionadas con el uso de recursos proporcionados por una IDE. Mientras que la creación de capacidad desde tiempo atrás ha asegurado el uso eficaz para profesionales, la necesidad de educación espacial para los ciudadanos hace poco se hizo evidente. Esto cuestiona, por un lado, la especificación de las habilidades y competencias requeridas por parte de los ciudadanos para abrir oportunidades para beneficiarse de las IDEs. Por otra parte, se necesitan iniciativas de educación adecuadas orientadas al público en general. Por lo tanto, el enfoque de la educación espacial de "Ciudadanía espacial" parece ser adecuado para capacitar al público en general. Los grupos meta relevantes son alumnos/estudiantes y adultos (no profesionales en IG), quienes exigen diferentes iniciativas educativas ajustadas a su situación particular. Los temas pertinentes se discuten en este artículo. [El artículo completo puede encontrarse en: <http://ijmdir.jrc.ec.europa.eu/index.php/ijmdir/article/view/336>]

# Infraestructura Global de Datos Espaciales

## Boletín Informativo para Latinoamérica y el Caribe

Probando el desempeño de los servicios *Web Feature* y *Coverage* de OGC: hacia una provisión eficiente de los datos geospaciales



Journal of Spatial Information Science

DOI:10.5311 / ISSN: 1948-660X (online) / Indexed in DOAJ & DBLP

Por Gregory Giuliani, Alan Dubois, y Pierre Lacroix. Artículo de la *Revista de Ciencias de Información Espacial (JOSIS)*, número 7 (2013), pp. 1-23

**Resumen:** las especificaciones *Web Feature Service (WFS)* y *Web Coverage Service (WCS)* de OGC permiten el acceso interoperable a los datos geospaciales distribuidos puestos a disposición a través de las Infraestructuras de Datos Espaciales (IDE). Para garantizar que un servicio es lo suficientemente sensible para satisfacer las expectativas y necesidades de los usuarios, el desempeño de los servicios debe ser medido y monitoreado para seguir latencias, cuellos de botella, y errores que pueden influir negativamente en su calidad global. A pesar de la importancia de la recuperación y acceso a los datos, poca investigación se ha publicado sobre este tema y en su mayoría se concentra en la capacidad de uso de los servicios en la integración de fuentes de datos distribuidas. Teniendo en cuenta estas cuestiones, este trabajo extiende y valida el enfoque de FOSS4G para medir el desempeño del servidor de diferentes servicios WFS y WCS proporcionados por variadas implementaciones de software, y suministra orientación a los proveedores de datos que buscan mejorar la calidad de sus servicios. Los resultados muestran que el desempeño de las implementaciones probadas es en general satisfactorio y que la optimización de la memoria / datos así como la optimización de almacenamiento son esenciales para manejar la incrementada eficiencia y fiabilidad de los servicios. [El artículo completo puede encontrarse en: <http://www.josis.org/index.php/josis>]

### MundoGEO 75

Fuente: <http://mundogeo.com/>

El número 75 de la revista MundoGEO incluye un interesante artículo sobre las tendencias en el sector de geotecnologías para el próximo año y las expectativas de crecimiento e integración del mercado latinoamericano.



### Disponible boletín de IDERA

Fuente: Grupo de Trabajo de Difusión y Comunicación Institucional IDERA



El Boletín IDERA es un medio de comunicación para la difusión de novedades y contenidos de interés para la comunidad IDE en Argentina. Informa temas relacionados a SIG, IDE, teledetección y gestión de datos geospaciales del ámbito global, regional, nacional y local. En el número 12 (diciembre 2013), se destaca un mensaje de Julio Benedetti y noticias sobre iniciativas IDE provinciales y locales. Además de otras novedades, se encuentran recursos para descargar y una agenda de eventos hasta abril de 2014. Puede [descargar el Boletín](#) desde el sitio oficial IDERA.

### Revista Cuadernos de Geografía

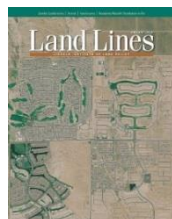
Fuente: Jhon Williams Montoya

Se encuentra disponible el volumen 23, núm. 1 de la Revista *Cuadernos de Geografía* correspondiente al primer semestre de 2014. Como es habitual la revista es primero publicada en formato digital y luego en formato impreso. Este primero está disponible desde el mes de enero de 2014. El formato digital se encuentra en: <http://www.revistas.unal.edu.co/index.php/rcg/index>



### Land Lines

Fuente: Maureen Clarke



El número de enero de 2014 de la revista trimestral *Land Lines* (vol. 26, núm. 1) ya está disponible [aquí](#), e incluye: [Distribución de la Riqueza Residencial en Río de Janeiro](#) por David M. Vetter, Kaizô I. Beltrão, y Rosa MR Massena. En Brasil, las estructuras residenciales representan cerca de un tercio del capital neto total fijo, por lo que su valor es importante para la política económica y social. Este informe cuestiona ¿qué es lo que genera riqueza residencial en Río de Janeiro? ¿cuánta riqueza residencial está allí? ¿quién la tiene? ¿dónde se localiza?

Otras nuevas publicaciones del Instituto Lincoln:

## Infraestructura Global de Datos Espaciales Boletín Informativo para Latinoamérica y el Caribe

- [Inkling hecho para caminar](#)
- [Desarrollos-Arrestados: lucha contra subdivisiones zombis y otros derechos excesivos](#)
- [Implementación de la recuperación de plusvalías en América Latina](#)

### [Próximos 15 años vitales para controlar el calentamiento](#)

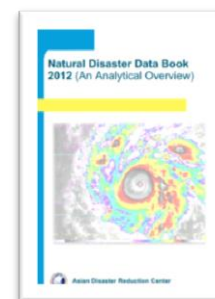
Fuente: <http://www.brecorder.com/>

Los próximos 15 años serán vitales para determinar si el calentamiento global se puede limitar a 2<sup>o</sup>C (3.6<sup>o</sup>F) para el año 2100 con los retos más importantes en los sectores de la energía y el transporte, de acuerdo con un proyecto de informe de la ONU "Retrasar la mitigación hasta 2030 aumentará los problemas y reducirá las opciones". El proyecto es el tercer volumen de la tan esperada trilogía escrita por el Grupo Intergubernamental de Expertos sobre el Cambio Climático (en inglés IPCC), encabezado por un grupo de científicos con Premio Nobel, quienes afirman que "supondría pérdidas globales en el consumo de uno a cuatro por ciento en 2030, de dos a seis por ciento en 2050 y dos a 12 por ciento en 2100". Estos costos no tienen en cuenta beneficios tales como el crecimiento en nuevas áreas de la economía o los ahorros al evitar algunos de los peores impactos del cambio climático. Las estimaciones se basan en la suposición de que "todos los países del mundo" comienzan la reducción de las emisiones de carbono de inmediato y que existen "mercados que funcionan bien" para establecer un precio único global para el carbono. La versión final del documento se debatirá en una reunión en Berlín en el próximo mes de abril. La trilogía es el tan esperado quinto Informe de Evaluación del IPCC, la primera gran visión de conjunto de las causas y efectos del calentamiento global y las opciones para tratar con éste, que se vienen estudiando desde el año 2007. El proyecto de documento señala que las emisiones globales de gases de efecto invernadero aumentaron en un promedio del 2.2% por año entre 2000 y 2010, en comparación con el 1.3% anual durante el período de 30 años (entre 1970 y 2000).

### [Centro Asiático de Reducción de Desastres Naturales publica el Libro de Datos de Desastres 2012](#)

Fuente: <http://www.un-spider.org/>

El [Centro Asiático de Reducción de Desastres](#) (en inglés ADRC), una de las oficinas regionales de apoyo de ONU-SPIDER, ha publicado el Libro de Datos de Desastres Naturales 2012. El documento proporciona las perspectivas estadísticas en gráficos y cuadros para el año 2012, así como para el período 1983-2012. Los principales resultados que se presentan en el documento incluyen 328 desastres naturales ocurridos en 2012 en todo el mundo que mataron a 10,783 personas y afectaron a más de 104 millones de personas. El importe estimado de los daños económicos estuvo cerca de US\$142 mil millones. El Libro de Datos 2012 también contiene las tablas de los 25 peores desastres por número de muertos y el total de personas afectadas, daños económicos, y sus respectivas proporciones en relación con la población y el producto interno bruto. El Libro de Datos está [disponible gratuitamente en línea](#)



[\(Volver al inicio\)](#)

## Investigaciones geoespaciales, aplicaciones, programas, datos

### [Islas Caimán: tecnología mejora servicio de tierras y agrimensura](#)

Fuente: Kate Lance

Los funcionarios del Departamento de Catastro y Estadística estarán ofreciendo un servicio más rápido y mejorado como resultado de una nueva aplicación de mapas web. Aunque el departamento ha utilizado los Sistemas de Información Geográfica para producir mapas detallados, datos geográficos y servicios de mapas interactivos basados en la web por algún tiempo, *Caymap* muestra una gran cantidad de información, y permite búsquedas por parte de los usuarios que pueden producir desde vistas amplias a nivel mundial, hasta refinadas a nivel de distritos, barrios y lotes para construcción específicas. El resultado final es un sistema más confiable, rápido, con funciones avanzadas que los clientes también pueden utilizar en sus dispositivos móviles, dijeron las autoridades. Los mapas de catastro también se han actualizado este año, con la adquisición de nuevas imágenes aéreas que muestran

CAYMAN LAND INFO



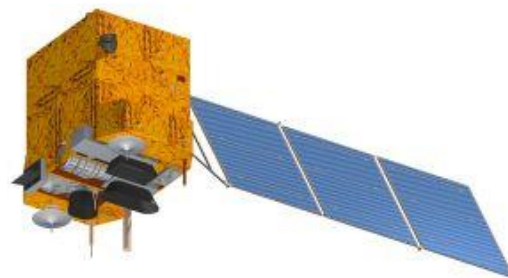
## Infraestructura Global de Datos Espaciales Boletín Informativo para Latinoamérica y el Caribe

información detallada de las islas. "Con el uso de mapas de base, la nueva aplicación proporciona una transición sin fisuras entre las aerofotografías/imágenes históricas que están disponibles desde 1999 pero que se remontarán a 1971 cuando el sistema completo esté disponible", dijeron las autoridades en un comunicado acerca sobre los nuevos servicios. La Gerencia de Urbanismo recientemente ha puesto también a punto sus aplicaciones para los servicios en línea. TI ha lanzado recientemente un sistema online de Planificación (en inglés OPS) -un portal de inspección que comparte datos y vincula a todos los usuarios en tiempo real. Vincula tanto a usuarios comunes como a contratistas, proveedores de servicios públicos y agencias como el Servicio de Bomberos, la Autoridad Nacional de Carreteras, el Departamento de Medio Ambiente y la Autoridad del Agua. Con el clic de un botón en una Tablet PC, un inspector de planificación en el campo ahora puede actualizar la información de forma simultánea durante una visita a un sitio de construcción. Los propietarios podrán también constatar el ahorro de costes a partir de las iniciativas del gobierno. Con OPS, ahora como eje para los permisos e inspecciones, ha habido mejoras notables en ganancias de tiempo de los inspectores y la reducción de hasta un 76% en el tiempo para el contratista, informó Charles Brown, administrador del proyecto. Más información sobre los servicios del Departamento de Planificación en: [www.Planning.gov.ky](http://www.Planning.gov.ky)

### El lanzamiento del satélite Cbers-4 será una prioridad para Brasil

Fuente: Arturo Brun-Martínez

El lanzamiento del satélite chino-brasileño de recursos terrestres (en inglés Cbers-4), que estaba programado para el 2015, es una de las prioridades del Ministerio de Ciencia, Tecnología e Innovación (MCTI) de Brasil. "Estamos acelerando la programación para compensar la falla que hubo con el Cbers-3", afirmó el ministro Marco Antonio Raupp. En diciembre de 2013, la última versión del equipo desarrollado por Brasil y China no entró en órbita por problemas en el cohete. Según Raupp, la continuidad del Programa Espacial Brasileño es un ítem crucial para el mundo científico.



### **Lanzado nuevo sitio web de áreas protegidas del Caribe**

Fuente: Lloyd Gardner a través de la lista Carib-coral-reefs

El sitio web ParksCaribbean (<http://parkscaribbean.net>), proporcionará información sobre programación en las áreas protegidas en el Caribe, funcionará como un recurso de información clave, proveyendo datos generales para un público más amplio, así como referencias y publicaciones que pueden ser utilizados por los tomadores de decisiones y profesionales de áreas protegidas para la formulación de políticas y programas. Contacto: Lloyd Gardner [info@parkscaribbean.net](mailto:info@parkscaribbean.net).

### Blue Planet trabaja en pos de un Sistema Integrado de Observación del Océano Atlántico

Fuente: <http://www.sensorsandsystems.com/>



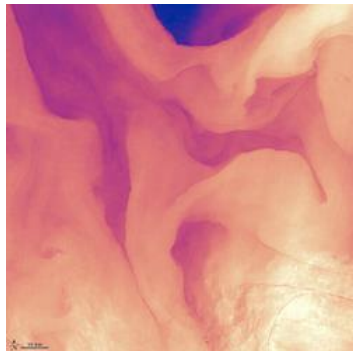
información en: <http://www.sensorsandsystems.com/news/headlines/32731-blue-planet-works-toward-an-integrated-atlantic-ocean-observing-system-iaos.html#sthash.KsNnFQth.dpuf>

"Océanos y sociedad: Blue Planet", una actividad del Grupo de Observaciones de la Tierra (en Inglés GEO), se presentó en la sesión de GEO-X para resaltar el trabajo realizado hacia un Sistema Integrado de Observación del Océano Atlántico (en inglés IAOS). El IAOS es una iniciativa lanzada recientemente con el apoyo de la actividad [Blue Planet](#) de GEO. El proyecto fue presentado en la 10ª Sesión Plenaria del Grupo de Observaciones de la Tierra ([GEO-X](#)) en un evento paralelo especial. GEO-X que se llevó a cabo en Ginebra, Suiza. Más

## Infraestructura Global de Datos Espaciales Boletín Informativo para Latinoamérica y el Caribe

### Medición de temperatura superficial del mar con satélites

Fuente: <http://www.un-spider.org/>



Con los datos del sensor infrarrojo térmico (en inglés TIRS) del satélite Landsat 8 de la NASA, los expertos pueden calcular las temperaturas superficiales del mar sin tener que medir la temperatura del agua en el lugar. El equipo de Landsat de la NASA ha producido esta imagen de las temperaturas de la superficie en la corriente del Golfo con base en los datos introducidos por las bandas del infrarrojo de TIRS. "Las bandas de infrarrojos miden la cantidad de energía emitida por la superficie de la Tierra en longitudes de onda específicas", dijo Matthew Montanaro, investigador en el equipo de Landsat de la NASA. "Podemos calcular la temperatura de la superficie con estas mediciones a través de las matemáticas y algo de modelaje. Básicamente, cuanto mayor sea la señal medida de infrarrojos, más alta es la temperatura en la superficie" [...]. "En varios lugares de todo el mundo, sin embargo, flotan boyas que pueden medir directamente la temperatura del mar", agregó. "Podemos comparar estas

mediciones de boyas con las temperaturas de la imagen derivada de TIRS y ajustar nuestra calibración para proporcionar un cálculo de temperatura más preciso para los satélites TIRS y otros". Leer más en: [NASA](http://www.nasa.gov)

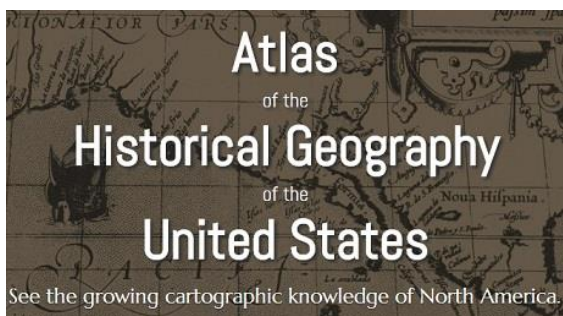
### Sistema multiagencia de sensibilización situacional de Canadá

Fuente: <http://ggim.un.org/>

MASAS es un sistema de sistemas que facilita el intercambio de información autorizada sobre la situación basada en la ubicación, casi en tiempo real, dentro de la comunidad de gestión de emergencias de Canadá. El sistema fue construido para superar desafíos tales como la limitada funcionalidad al compartir información, (es decir, retroalimentación de información de advertencia / alerta) y promover un entendimiento común de los desastres y las emergencias entre los gestores de emergencias con respuesta inicial (municipal, provincial, territorial y federal), y los operadores de infraestructura que requieren coordinar su respuesta. MASAS es un sistema diseñado para actuar como un eje central para la información crítica, amalgamando los datos de una variedad de fuentes y el acceso a estos datos a través de herramientas integradas o conexiones de datos; MASAS se puede acceder desde el escritorio o las aplicaciones móviles, lo que mejora el flujo de la comunicación e información; MASAS ofrece valor a través de su capacidad de transmitir y representar de manera eficiente y eficaz la información en tiempo y casi en tiempo real. Más información en: [http://ggim.un.org/docs/Canada%20user%20case%20studies\\_Dec%202012.pdf](http://ggim.un.org/docs/Canada%20user%20case%20studies_Dec%202012.pdf)

### Universidad crea la versión en línea de atlas de los Estados Unidos

Fuente: AAG SmartBrief enero 2014



El Laboratorio Académico Digital de la Universidad de Richmond ha creado una versión mejorada del Atlas de la Geografía Histórica de los Estados Unidos, que fue inicialmente publicado en 1932. El Atlas, que requirió de decenas de investigadores para su desarrollo, usa mapas para ilustrar una variedad de conceptos políticos, demográficos y económicos. El atlas "cubre tantos temas que hay realmente algo para cada quien", dijo Robert Nelson, director del Laboratorio Académico Digital. La [versión en línea](#) del Atlas de Paullin fue recientemente publicada por el Laboratorio Académico Digital de la Universidad de Richmond, por lo que algunos historiadores consideran todavía una obra de alcance sin igual en la

era del iPad. Información detallada en: [The New York Times \(modelo de suscripción por niveles\)](#)

### Mapa mundial predice ubicación de terremotos gigantes

Fuente: <http://www.lagf.org/>

Un equipo internacional de investigadores liderados por el Profesor Asociado Wouter Schellart de la Universidad de Monash, han desarrollado nuevos mapas mundiales de las zonas de subducción, ilustrando cuáles se predice que pueden generar grandes terremotos y cuáles no. El doctor Schellart, de la Facultad de Ciencias de la Tierra, y el profesor Nick Rawlinson de la Universidad de Aberdeen en Escocia utilizaron datos de terremotos que se remontan a 1900 y datos de las zonas de subducción para mapear las principales características de todas las zonas de



## Infraestructura Global de Datos Espaciales Boletín Informativo para Latinoamérica y el Caribe

subducción activas de la Tierra. Investigaron si esos segmentos de subducción que han experimentado un gigantesco terremoto comparten similitudes en sus propiedades físicas, geométricas y geológicas. "En la región australiana dentro de las zonas de subducción de especial importancia están la zona de subducción de la Sunda, que va desde las Islas Andamán a lo largo de Sumatra y Java hacia Sumba, y el segmento de subducción Hikurangi ubicado mar adentro de la costa este de la isla norte de Nueva Zelanda. La investigación predice que éstas zonas pueden producir grandes terremotos", afirmó el doctor Schellart.

[\(Volver al inicio\)](#)

### Oportunidades de capacitación, financiamiento, premios

#### [Funcionarios de MINAM y MINAGRI reciben capacitación en Japón sobre uso de imágenes satelitales](#)

Fuente: Santiago Borrero



Un grupo de funcionarios de los Ministerios del Ambiente (MINAM) y de Agricultura (MINAGRI) se encuentran en Japón recibiendo capacitación de aplicativos de última tecnología sobre manejos de imágenes satelitales y herramientas de teledetección, enseñanza que forma parte de la asistencia técnica no reembolsable de la donación que realizó el gobierno japonés al Perú a través del Programa de Conservación de Bosques. Esta importante actividad tiene el propósito de

conocer los últimos avances y aplicaciones en Japón respecto a la gestión de Sistemas de Información Geográfica, teledetección espacial y el manejo de imágenes de satélite. Asimismo, visitarán importantes instituciones públicas como la Agencia Nacional Forestal del Japón, el Centro General de Investigación Forestal y el Centro de Datos Geoespaciales en la isla de Okinawa, que desarrollan métodos avanzados de procesamiento y análisis de una gran cantidad de imágenes satelitales aplicadas en la gestión del medio ambiente. También visitarán la sede de Kokusai Kogyo Co. Ltd. principal compañía japonesa dedicada a la aplicación de las tecnologías de información geoespacial en donde también recibirán capacitación. La delegación peruana fue recibida por Toru Nakatani, presidente de la *Japan International Cooperation System* (JICS), entidad que ha venido coordinando con el MINAM y MINAGRI el proceso de donación consistente en imágenes satelitales de alta resolución para todo el país, servidores de datos y estaciones de trabajo de última generación para el procesamiento de datos satelitales y mapas, software de sistemas de información geográfica y teledetección, equipos de posicionamiento satelital (GPS & GLONASS) entre otros además de capacitación básica y especializada para tomadores de decisión. Más información [aquí](#).

#### Oportunidad de capacitación GeoSUR

Fuente: Eric van Praag

GeoSUR ofrece a especialistas de América Latina y el Caribe acceso a cursos en el Virtual Campus de ESRI. Los interesados deben enviar un correo con los siguientes datos:

- Curso de interés en el Virtual Campus
- Costo del curso
- Nombre del especialista que tomará el curso y datos de contacto
- Institución a la que pertenece
- Justificación (cómo usará los conocimientos adquiridos en temas geoespaciales)

Enviar postulaciones, vía correo electrónico, al Coordinador de GeoSUR (Eric van Praag, [evanpraag@caf.com](mailto:evanpraag@caf.com)). Más información sobre los cursos de ESRI en: <http://training.esri.com/gateway/index.cfm>. GeoSUR correrá con los costos del curso virtual, y se atenderán las solicitudes en el orden en que se reciban.

## Infraestructura Global de Datos Espaciales Boletín Informativo para Latinoamérica y el Caribe

### Nueva convocatoria de cursos gvSIG-Training en español y portugués

Fuente: gvSIG News Office

La plataforma de capacitación a distancia gvSIG-Training anuncia el inicio del proceso de inscripciones de los cursos del primer semestre del 2014 en español y portugués, que forman parte de la oferta del Programa de Certificación de la Asociación gvSIG, en la modalidad de matrícula restringida (con cupos limitados). Al participar en cualquiera de estos cursos obtiene créditos del programa de certificación gvSIG que le permite optar a la certificación "gvSIG Usuario" y "gvSIG Usuario Experto" [<http://www.gvsig.com/servicios/certificacion/certificacion>]. Para mayor información visite la plataforma gvSIG [<http://www.gvsig-training.com>] o escriba a: [inscripciones@gvsig-training.com](mailto:inscripciones@gvsig-training.com) o [info@gvsig-training.com](mailto:info@gvsig-training.com)



### Desafío ISPRS de trayectorias e imágenes 2014: convocatoria

Fuente: Stephan Winter



El Desafío ISPRS de trayectorias e imágenes 2014 (TIC'14) tiene el objetivo de estimular la investigación y creatividad entre las comunidades, incluyendo el procesamiento de imágenes, informática espacial y Ciencia IG. TIC'14 está requiriendo que dos tipos de datos se vinculen de manera innovadora, a saber los datos de trayectoria capturados, por ejemplo, a partir de sensores móviles de posicionamiento, tarjetas inteligentes, o e-tags; y los datos de imágenes capturadas por ejemplo a partir de fotos turísticas en Flickr, teléfonos inteligentes, circuito cerrado de televisión, o cámaras montadas en vehículos e informática portátil. TIC'14 es intencionalmente amplio y abierto para incluir aplicaciones y métodos poco ortodoxos y novedosos. Para todos los detalles por favor visite el sitio web de TIC'14 en: <http://www2.isprs.org/commissions/comm2/wg8/tic.html>. La fecha límite de postulación es el **27 de julio** de 2014. Para cualquier consulta, por favor contacte a Stephan Winter de la Universidad de Melbourne, Australia [winter@unimelb.edu.au](mailto:winter@unimelb.edu.au); Monika Sester, Leibniz Universität Hannover, Alemania, [monika.sester@ikg.uni-hannover.de](mailto:monika.sester@ikg.uni-hannover.de); y Alper Yilmaz, Universidad Estatal de Ohio, EUA, [yilmaz.15@osu.edu](mailto:yilmaz.15@osu.edu).

### Becas Erasmus Curso 2014-2015

Fuente: Arturo Brun-Martínez

Está disponible la Convocatoria de becas Erasmus para el curso 2014-2015 [aquí](#). El plazo de entrega de solicitudes es **febrero 10 de 2014**. En esta misma convocatoria también se pueden ver otros programas de movilidad internacional:

América Latina, Caribe y Europa (Programa Smile-Magalhaes):

Plazo de entrega: 14:00 h. del **24 de febrero**.

Asia (Programa Hispano-Chino):

Plazo de entrega: 14:00 h. del **25 de febrero**.

Países en Desarrollo (Programa PFC y Desarrollo para Grado):

Dos plazos de entrega: **28 de febrero** y del 1 al 30 de septiembre de 2014.

## Infraestructura Global de Datos Espaciales Boletín Informativo para Latinoamérica y el Caribe

### [Repositorio ELOGeo](#)

Fuente: <http://elogeio.nottingham.ac.uk/>



Es un servicio digital que recoge, conserva y distribuye material digital sobre los datos geoespaciales abiertos, software y estándares, con el fin de facilitar la preservación digital y la comunicación científica en la comunidad geoespacial abierta. Más información está disponible en el sitio web del proyecto <http://elogeio.nottingham.ac.uk>. Utilizar el repositorio es gratis y no requiere registro. Se agradecen sus contribuciones para hacer este repositorio lo más completo posible. Para poder contribuir, tendrá que registrarse en el sistema. Una vez que haya hecho esto, usted podrá subir su material al repositorio. Para obtener más información, por favor, lea las [Guías para preparación de material de aprendizaje](#). Las categorías del repositorio ELOGeo son: series de conferencias, educación, materiales de aprendizaje, proyectos OSGeo, repositorio de software y casos de uso.

[\(Volver al inicio\)](#)

## Oportunidades de trabajo

### **Convocatoria a Concurso Público de Méritos para Profesores Titulares de Universidad**

Fuente: Miguel-Angel Bernabé

La Universidad de las Fuerzas Armadas de Ecuador convoca concurso-oposición de plazas de Profesor Agregado a tiempo completo (40h/semanales) entre las que se encuentran 5 plazas para el Departamento de Ciencias de la Tierra y de la Construcción. Los requisitos son:

- a.- Título de PhD
- b.- Artículos indexados u obras de relevancia
- c.- Documentación que respalde los requisitos y los méritos alegados

Remuneración Mensual: USD: 3496,25.- Todos los datos y solicitud de la convocatoria en: <http://phd.espe.edu.ec>

### **Plaza investigador titular en el Centro de Geociencias, UNAM**

Fuente: Santiago Borrero

El Centro de Geociencias (CGEO) de la Universidad Nacional Autónoma de México (UNAM), ubicado en el campus Juriquilla en Querétaro, México, ofrece una plaza de Investigador Titular "A" en la línea de "Análisis y evaluación de peligros naturales". Mayores informes y envío de documentación digital: [sec\\_academica@geociencias.unam.mx](mailto:sec_academica@geociencias.unam.mx)  
Fecha límite para entregar documentos: **15 de marzo** de 2014.

### **Red Europea de Formación Inicial Marie Curie**

Fuente: Dieter Fritsch a través de Santiago Borrero

Se ofrecen seis (6) puestos para investigadores jóvenes en el marco de la Red Europea de Formación Inicial Marie Curie "FP7 -PEOPLE ITN2013 ITN- DCH: Patrimonio Cultural Digital". Se convoca la postulación de candidatos elegibles interesados en el área de la documentación electrónica y en preservación en Patrimonio Cultural (PC). Marie Curie ITN- DCH, se compone de 23 académicos, investigadores, así como asociados y usuarios industriales o de PC de 11 países de la Unión Europea. El proyecto tiene como objetivo analizar, diseñar, investigar, desarrollar y validar un marco innovador de la formación en investigación multidisciplinaria e intersectorial, que abarca todo el ciclo de vida de la investigación en PC digital para una conservación rentable, su documentación, protección y presentación. Actualmente, este es el mayor proyecto de Marie Curie financiado por la Unión Europea. Todas las oportunidades se encuentran en: <http://www.ifp.uni-stuttgart.de/news/jobs/index.en.html>

- [Posición de investigador de tiempo completo Marie Curie en estadio temprano en el campo de datos 3D/4D escalables para la descripción digital del patrimonio cultural](#), Instituto de Fotogrametría de la Universidad de Stuttgart, Alemania (fecha límite: **1 de marzo** de 2014)

## Infraestructura Global de Datos Espaciales Boletín Informativo para Latinoamérica y el Caribe

- [Posición de investigador de tiempo completo Marie Curie en estadio temprano en el campo de la reconstrucción a gran escala espacio-temporal y de factores ambientales para el patrimonio cultural digital](#), Facultad de Ingeniería Civil y Geodesia de la Universidad de Ljubljana (UL FGG), Eslovenia (fecha límite: **30 de marzo** de 2014)
- [Posición de investigador de tiempo completo Marie Curie en estadio temprano en el campo de Adquisición de Datos en 2D/3D para el patrimonio cultural](#), Laboratorio de Fotogrametría de la Escuela de Rural y de Ingeniería Topográfica, Universidad Técnica Nacional de Atenas (en inglés NTUA), Grecia (fecha límite: **1 de marzo** de 2014)
- [Posición de investigador de tiempo completo Marie Curie en estadio temprano en el campo de escaneo láser 3D y métodos de iluminación estructurada en la digitalización del patrimonio cultural para levantamientos 3D de alta resolución](#), ArcTron 3D Ltd - Servicios de Ingeniería para la Documentación 3D y desarrollo de software, Althenhann (cerca de Regensburg), Baviera, Alemania (fecha límite: **30 de abril** de 2014)
- [Posición de investigador de tiempo completo Marie Curie en estadio temprano en el campo de la documentación y protección del patrimonio cultural digital](#), Facultad de Ingeniería Química de la Sección III de la Ciencia de los Materiales e Ingeniería, Laboratorio de Ciencia de los Materiales e Ingeniería de la Universidad Técnica Nacional de Atenas (en inglés NTUA), Grecia (fecha límite: **31 de marzo** de 2014)
- [Posición de investigador de tiempo completo Marie Curie en estadio temprano en el campo de grafica computacional en tiempo real, visión por computador y HCI para el patrimonio cultural](#), Instituto de Ciencias de la Computación en la Fundación para Investigación y Tecnología Hellas (FORTH), Heraklion, Grecia (fecha límite: **por definir**).

[\(Volver al inicio\)](#)

### Otros

#### [Investigadores dicen que los campos magnéticos en los océanos pueden ayudar a detectar tsunamis](#)

Fuente: <http://www.terraily.com/>

Investigadores japoneses dijeron que encontraron una nueva forma de definir los tsunamis: observar los campos magnéticos generados por los movimientos inducidos por el tsunami en aguas marinas. Los investigadores dijeron que tales observaciones hacen que sea más fácil determinar la dirección, el tamaño y tiempo de llegada de un tsunami. El equipo dijo que se lograron detectar campos magnéticos generados por la propagación del tsunami después del terremoto frente a Chile en febrero de 2010. Con el uso de electro magnetómetros de alta precisión submarinos, el equipo dijo que detectó los campos magnéticos cerca de Tahití, a casi 4,350 millas de distancia. Los hallazgos fueron publicados en la revista británica *Scientific Reports*.

#### [Nuevo sistema de mapeo de patentes ayuda a encontrar vías de innovación](#)

Fuente: <http://www.space-travel.com/>

¿Qué es probablemente la "próxima gran cosa"? ¿Cuáles podrían ser las áreas más fértiles para la innovación? ¿Dónde deberían los países y las empresas invertir sus limitados fondos de investigación? ¿Qué áreas de tecnología están llevando a cabo los competidores de una empresa? Para ayudar a responder estas preguntas, investigadores, responsables políticos así como directores de investigación y desarrollo (I y D), estudian mapas de patentes que proporcionan una representación visual de dónde las universidades, empresas y otras organizaciones están protegiendo la propiedad intelectual producida por sus investigaciones. Pero la búsqueda de tendencias reales en estos mapas puede ser difícil debido a que las categorías con un gran número de patentes –como los productos farmacéuticos, por ejemplo- se tratan generalmente de igual manera que las categorías con pocas patentes. Ahora, un nuevo sistema de mapeo de patentes que considera cómo las patentes se citan unas a

otras puede ayudar a los investigadores a entender mejor la relación entre las tecnologías -y cómo pueden unirse para impulsar nuevas áreas promotoras de la innovación. El sistema, que también clasifica las patentes de una nueva forma, fue producido por un equipo de investigadores de tres universidades y una productora de software de minería

## Infraestructura Global de Datos Espaciales Boletín Informativo para Latinoamérica y el Caribe

de datos con sede en Atlanta. El mapa completo de patentes muestra 466 categorías de tecnología y 35 áreas tecnológicas. Cada nodo de color representa un área tecnológica; las líneas representan las relaciones entre las categorías de tecnología. Las etiquetas de las áreas tecnológicas se colocan cerca de las categorías con mayor número de solicitudes de patentes en cada área. La innovación a menudo se produce en la intersección de los principales sectores de la tecnología, señaló Jan Youtie, director de políticas de servicios de investigación en el Instituto de Innovación de Tecnología de Georgia. El estudio de las relaciones entre las diferentes áreas puede ayudar a sugerir dónde se produce la innovación y qué tecnologías se están alimentando. Los mapas de patentes también pueden mostrar cómo ciertas disciplinas evolucionan. La investigación de mapeo de patentes, que fue apoyada por la Fundación Nacional de Ciencias de EUA, se describe en un artículo que será publicado en un próximo número de la Revista de la Sociedad Americana de Ciencias de la Información y Tecnología (en inglés JASIST). Además de Youtie y Porter, la investigación fue realizada por el ex estudiante de postgrado de Georgia Tech, Luciano Kay, ahora un investigador postdoctoral en el Centro de Nanotecnología en la Sociedad de la Universidad de California en Santa Bárbara. Los mapas producidos por el sistema proporcionan información visual en relación con las distancias entre las tecnologías. Los mapas también pueden resaltar la densidad de la actividad de patentes, y mostrar dónde se están haciendo las inversiones. También pueden exponer deficiencias en donde sean necesarias futuras inversiones en I y D para proporcionar conexiones entre tecnologías relacionadas.

[\(Volver al inicio\)](#)

### América: conferencias, eventos IDE

#### Conferencia Avance Geospatial Canada

Fuente: WBR y Neil Thompson a través de Roger Longhorn



La próxima conferencia Avance Geospatial Canadá que tiene lugar del 3 al 5 de marzo en Ottawa, Canadá, anuncia que el Mayor General Christian Rousseau CD, comandante del Comando de Inteligencia de las fuerzas canadienses y Jefe de Inteligencia de Defensa y el General (retirado) Walter J. Natynczyk CMM, MSC, CD, Presidente de la Agencia Espacial de Canadá, se han unido a la línea de presentadores magistrales. Esto es especialmente relevante, dado que asegura que la reunión contará con la participación de los actores más importantes en el ámbito geo canadiense. El general Rousseau (Día 1: 08:30, Lunes, 3 de marzo) y el General Natynczyk (Día 2: 08:30, Martes, 4 de marzo) darán una visión de sus respectivas agencias y prioridades futuras. Hay una nueva agenda actualizada. La reunión está ahora a pocas semanas de distancia. Puede ponerse en contacto a través de cualquiera de estos métodos:

1. Llame al +1 646 200 7530
2. Correo electrónico: [geospatialcanada@wbresearch.com](mailto:geospatialcanada@wbresearch.com)
3. Visite: [www.geospatialcanada.com](http://www.geospatialcanada.com)

#### 1as Jornadas Mexicanas de gvSIG:

##### "Geotecnologías abiertas al conocimiento"



Fuente: gvSIG News Office

Los días 10 y 11 de abril de 2014 tendrán lugar en la Facultad de Geografía de la Universidad Autónoma del Estado de México, bajo el lema "Geotecnologías abiertas al conocimiento", las 1as Jornadas Mexicanas de gvSIG [<http://www.gvsig.org/web/community/events/jornadas-mexico/2014>], organizadas por la Universidad Autónoma del Estado de México, a través de la Facultad de Geografía y el Instituto Nacional de Ecología y Cambio Climático (INECC), y con la colaboración de la Asociación gvSIG. Ya está abierto el periodo para el envío de propuestas para comunicaciones para las Jornadas. El periodo de recepción de resúmenes finalizará el próximo **14 de febrero**. Pueden enviarse las propuestas a la dirección de correo electrónico [jornadas.mexico@gvsig.org](mailto:jornadas.mexico@gvsig.org), y serán valoradas por el comité científico para su inclusión en el programa de las Jornadas. Toda la información sobre las normas para la presentación de comunicaciones puede consultarse en el apartado 'Comunicaciones' de la web [<http://www.gvsig.org/web/community/events/jornadas-mexico/2014/Comunicaciones>].

# Infraestructura Global de Datos Espaciales

## Boletín Informativo para Latinoamérica y el Caribe

### [WCCA 2014 - Congreso Mundial de Informática en la Agricultura y los Recursos Naturales](http://aims.fao.org/)

Fuente : <http://aims.fao.org/>



WCCA 2014 se llevará a cabo en San José, Costa Rica del 27 al 30 de julio de 2014 (<http://wcca2014.ucr.ac.cr/>). La fecha límite para envío de resúmenes es el **15 de febrero** de 2014. Este es el XII Congreso Mundial de Informática en la Agricultura y los Recursos Naturales. Se trata de un esfuerzo de colaboración entre las asociaciones de tecnología de la información agrícola en todo el mundo. Este congreso constituye un foro para los profesionales relacionados con la agricultura para intercambiar información sobre las aplicaciones y desarrollos en el uso de Tecnologías de la Información. Abarca una amplia gama de temas. Estos incluyen nuevas aplicaciones de las tecnologías bien establecidas y entendidas hasta aplicaciones innovadoras y emprendedoras de las tecnologías emergentes, además de los temas relacionados con la política y difusión del conocimiento. Las contribuciones de los distintos países permitirán una amplia perspectiva para todos los asistentes. Este congreso está patrocinado por la Red Internacional para la Tecnología de la Información en la Agricultura y la Universidad de Costa Rica (UCR).

### [5º Simposio Ibero – Americano de Historia de la Cartografía](http://www.ign.gov.ar/)

Fuente: <http://www.ign.gov.ar/>

El 5 Simposio Ibero-Americano de Historia de la Cartografía (5siahc) tendrá lugar del 24 al 27 de septiembre de 2014, en Bogotá, Colombia, y será organizado por la Universidad de los Andes y por Razón Cartográfica. Siguiendo con la tradición de los Simposios anteriores la inscripción al evento será gratuita para todos los ponentes y asistentes. Contacto: [5siahc@uniandes.edu.co](mailto:5siahc@uniandes.edu.co)

### [XVI Simposio Internacional SELPER 2014 “La geoinformación al servicio de la sociedad”](http://www.selper.org.co/)

Fuente: Luz Angela Rocha



La Sociedad Latinoamericana en Percepción Remota y Sistemas de Información Espacial SELPER -Capítulo Colombia 30 años- realizará el XVI SIMPOSIO INTERNACIONAL SELPER 2014 “La Geoinformación al servicio de la sociedad” en la ciudad de Medellín, (Colombia) del 29 de septiembre al 3 de octubre de 2014. El objetivo principal del Simposio es destacar la importancia que tiene la información espacial para el mundo de hoy. Para mayor información visite la página web: [www.selper.org.co](http://www.selper.org.co).

### [3º Congreso Venezolano de Sistemas de Información Geográfica \(COVESIG\)](http://www.covesig.org/)

Fuente: Frank Angulo



Del 21 al 23 de octubre de 2014 se llevará a cabo el III Congreso Venezolano de Sistemas de Información Geográfica (COVESIG <http://covesig.blogspot.com/>) en la Facultad de Ciencias Forestales y Ambientales de la Universidad de Los Andes, Mérida, Venezuela. El evento contará con la participación de estudiantes, profesionales y particulares de diferentes Facultades, Institutos de Educación Superior y otros Organismos Nacionales e Internacionales. El objetivo principal de este congreso es impulsar y desarrollar conocimientos que estimulen los intercambios favorables a nivel académico, técnico y social de todas las personas interesadas en la aplicación de los Sistemas de

# Infraestructura Global de Datos Espaciales

## Boletín Informativo para Latinoamérica y el Caribe

Información Geográfica (SIG). En el marco de este evento se discutirán temas como: SIG y medio ambiente, Geomática, Riesgos Naturales, Teledetección, Ordenamiento Territorial, SIG en municipios, SIG Población y calidad de vida, SIG y

telecomunicaciones, Gerencia y gestión en proyección SIG, Infraestructuras en SIG, SIG catastral, Geomática libre. Contactos: [aseciam@ula.ve](mailto:aseciam@ula.ve) y [covesig@gmail.com](mailto:covesig@gmail.com)

[\(Volver al inicio\)](#)

### AÑO 2014

Año 2014 [Enero](#) [Febrero](#) [Marzo](#) [Abril](#) [Mayo](#) [Junio](#) [Julio](#) [Agosto](#) [Septiembre](#) [Octubre](#) [Noviembre](#) [Diciembre](#)

#### FEBRERO 2014

6-27	New Brunswick NJ, EUA	<a href="#">ArcGIS: Introducción y Aprendizaje de programas de Sistemas de mapas SIG a través de cursos de entrenamiento aplicado</a>
9-13	La Jolla CA, EUA	<a href="#">Conferencia MAPPS Invierno</a>
10-12	Washington DC, EUA	<a href="#">Conferencia Federal SIG Esri 2014</a>
12	Washington DC, EUA	<a href="#">Cumbre de Desarrolladores Esri</a>
17-19	Denver CO, EUA	<a href="#">Conferencia Internacional Foro de Mapas LiDAR</a>
19-21	Washington DC, EUA	<a href="#">Computación en la nube para el Departamento de Defensa y Gobierno</a>
23-26	Annapolis MD; EUA	<a href="#">Consejo de Información Geográfica de los Estados de la Nación NSGIC 2014 Reunión de mitad del año</a>
24-27	Jacksonville FL, EUA	<a href="#">XVIII Conferencia Anual de Tecnología GIS/CAMA</a>

#### MARZO 2014

3-5	Ottawa, Canadá	<a href="#">Adelantos Geoespaciales Canadá 2014</a>
4-6	Loveland CO, EUA	<a href="#">Conferencia Anual SIG Schneider Eléctrica - Enlace 2014</a>
<b>*NUEVO*</b>		
8-11	Palm Springs CA, EUA	<a href="#">Conferencia de Asociados Esri</a>
10-13	Palm Springs CA, EUA	<a href="#">Cumbre internacional de desarrolladores ESRI</a>
10-14	The Woodlands TX, EUA	<a href="#">XXIV Conferencia anual del Grupo de Usuarios del Centro Sur</a>
12-15	Río Gallegos, Santa Cruz, Argentina	<a href="#">IX Jornadas Patagónicas de Geografía 2014</a>
20-21	Cartagena de Indias, Colombia	<a href="#">Primera Conferencia Internacional de Biocombustibles, y VI Congreso Internacional de ciencia y tecnología de los Biocombustibles CiBSCOL</a>
<b>*NUEVO*</b>		
23-27	Louisville KY, EUA	<a href="#">Conferencia Anual ASPRS 2014 – El poder Geoespacial en nuestro bolsillo</a>
26-28	Vancouver, Canadá	<a href="#">Globe 2014</a>
27-29	Malargüe – Mendoza, Argentina	<a href="#">X Jornadas Nacionales de Geografía Física</a>
mar. 30 – abr.2	San Diego CA, EUA	<a href="#">XVII Conferencia y Exhibición anual SIG de la AAE</a>

#### ABRIL 2014

1-2	Washington DC, EUA	<a href="#">Conferencia de Programas Federales MAPPS</a>
<b>*NUEVO*</b>		
8-10	Tabasco, México	<a href="#">Conferencia y Exhibición Petrolera de México - PECOM</a>
8-12	Tampa, FL, EUA	<a href="#">Reunión Anual de la AAG 2014</a>
9-11	Ciudad Temuco, Chile	<a href="#">VI Congreso Chileno de Ciencias Forestales</a>
<b>*NUEVO*</b>		
10-11	Toluca, México	<a href="#">Primeras Jornadas Mexicanas de gvSIG: "Geotecnologías abiertas al conocimiento"</a>
<b>*NUEVO*</b>		
14-17	Tampa FL, EUA	<a href="#">GEOINT 2014</a>
22-25	Rancho Mirage CA, EUA	<a href="#">Servicio de Campo 2014</a>
23-25	Houston TX, EUA	<a href="#">Conferencia SIG de Petróleo Esri</a>
24-25	San Miguel de Tucumán, Argentina	<a href="#">V Jornadas TUCUMANSIG 2014</a>
<b>*NUEVO*</b>		
Abr 27-May 1	Kansas City MO, EUA	<a href="#">MAGIC 2014</a>

# Infraestructura Global de Datos Espaciales

## Boletín Informativo para Latinoamérica y el Caribe

30 <b>*NUEVO*</b>	Michoacán, México	<a href="#">La Cartografía y los Usos Sociales del Agua</a>
----------------------	-------------------	---

### MAYO 2014

5-7	Charlotte NC, EUA	<a href="#">Conferencia de Usuarios Esri del Sureste</a>
6-8	Burlington VT, EUA	<a href="#">Simposio de Sistemas de Información Geoespaciales para el Transporte</a>
7-8 <b>*NUEVO*</b>	Valparaíso IN, EUA	<a href="#">Conferencia SIG Indiana 2014</a>
8 <b>*NUEVO*</b>	Sao Paulo, Brasil	<a href="#">Localización inteligente Brasil 2014</a>
7-9	Sao Paulo, Brasil	<a href="#">MundoGEO#Connect 2014</a>
7-9	Sao Paulo, Brasil	<a href="#">Las jornadas de Latinoamérica y Caribe de gvSIG se llevarán a cabo junto con el evento MundoGEO#Connect 2014</a>
7-9	Tandil - Buenos Aires, Argentina	<a href="#">Terceras Jornadas Nacionales de Investigación y Docencia en Geografía Argentina y Novenas Jornadas de Investigación y Extensión del Centro de Investigaciones Geográficas</a> - Geografía: el desafío de construir territorios de inclusión
12-14	Tacoma WA, EUA	<a href="#">Conferencia SIG Washington 2014</a>
13-15	Orlando FL, EUA	<a href="#">Sistemas No Tripulados AUVSI 2014</a>
14-17	Santa Fe, Argentina	<a href="#">IV Encuentro Internacional de Geografía del Cono Sur</a>
15-17 <b>*NUEVO*</b>	Eldorado, Misiones, Argentina	<a href="#">Dieciseisavas Jornadas Técnicas Forestales y Ambientales</a>
20-22 <b>*NUEVO*</b>	Salt Lake City, Utah	<a href="#">Conferencia de Usuarios Cityworks 2014</a>
27-29	Guayaquil, Ecuador	<a href="#">IV Sesión de la Plataforma Regional para la Reducción del Riesgo de Desastres en las Américas 2014</a>

### JUNIO 2014

2-5	Las Vegas NV, EUA	<a href="#">Conferencia Internacional Hexágono – HxGN LIVE 2014</a>
3-5	Boone NC, EUA	<a href="#">71ª Conferencia del Este sobre la nieve</a>
10-13	Vancouver BC, Canadá	<a href="#">Conferencia Internacional de Usuarios FME 2014</a>
16-18 <b>*NUEVO*</b>	Orlando FL, EUA	<a href="#">Conferencia conjunta de navegación (JNC) del Instituto de la Navegación (ION) 2014</a>
A ser determinada	São Paulo, Brasil	<a href="#">Historia de la Cartografía, Cartografía Histórica y Cartografía Digital</a>

### JULIO 2014

12-15	San Diego CA, EUA	<a href="#">Cumbre de Seguridad Nacional Esri</a>
12-15	San Diego CA, EUA	<a href="#">Conferencia de Educación en SIG Esri</a>
12-15	San Diego CA, EUA	<a href="#">Cumbre de Negocios Esri</a>
12-15	San Diego CA, EUA	<a href="#">Cumbre Esri de Arquitectura, Ingeniería y Construcción</a>
12-15	San Diego CA, EUA	<a href="#">Foro de Mapeo 3D Esri</a>
14-18	San Diego CA, EUA	<a href="#">Conferencia Internacional de Usuarios ESRI "Unidos para hacer mapas"</a>
15-19	San Diego CA, EUA	<a href="#">Congreso Internacional de Modelamiento y Software Ambiental (iEMSs 2014)</a>
24-27 <b>*NUEVO*</b>	San José, Costa Rica	<a href="#">WCCA 2014 - Congreso Mundial de Informática en Agricultura y Recursos Naturales</a>
27-31 <b>*NUEVO*</b>	Coeur d'Alene ID, EUA	<a href="#">Conferencia de Verano MAPPS 2014</a>

### AGOSTO 2014

6-8	Bahía Blanca, Argentina	<a href="#">Segundas Jornadas de Tecnologías de la Información Geográfica del Sur Argentino. Contacto: <a href="mailto:jornadasinfogeo@gmail.com">jornadasinfogeo@gmail.com</a></a>
26-28 <b>*NUEVO*</b>	Gatineau-Ottawa, Canadá	<a href="#">Conferencia Internacional sobre el Agua, Informática, Sostenibilidad y Medio Ambiente: iWISE 2014</a>

### SEPTIEMBRE 2014

14-18	Charleston SC, EUA	<a href="#">Conferencia Anual del Consejo de Información Geográfica de los Estados de la Nación 2014</a>
8-13 <b>*NUEVO*</b>	Portland OR, EUA	<a href="#">FOSS4G 2014</a>



## Infraestructura Global de Datos Espaciales Boletín Informativo para Latinoamérica y el Caribe

22-25 <b>*NUEVO*</b>	Ciudad de México, México	<a href="#">Foro Geoespacial Latinoamericano</a>
24-27	Bogotá, Colombia	<a href="#">5 Simposio Ibero-Americano de Historia de la Cartografía (5siach)</a>
25-26 <b>*NUEVO*</b>	Alexandria VA, EUA	<a href="#">Conferencia Internacional Geoespacial y de Ingeniería 2014</a>
25-26 <b>*NUEVO*</b>	São Paulo, Brasil	<a href="#">Conferencia Latinoamérica Esri LAUC 2014</a>
Sep.29-Oct.3 <b>*NUEVO*</b>	Medellín, Colombia	<a href="#">XVI SIMPOSIO INTERNACIONAL SELPER 2014. La Geoinformación al servicio de la sociedad.</a>

### OCTUBRE 2014

14-18	Quilmes, Argentina	<a href="#">VII Simposio de la Sociedad Latinoamericana y Caribeña de Historia Ambiental</a>
21-23 <b>*NUEVO*</b>	Mérida, Venezuela	<a href="#">3º Congreso Venezolano de Sistemas de Información Geográfica SIG (COVESIG)</a>
22-24	Ft. Worth TX, EUA	<a href="#">Conferencia Raza Etnia y Lugar 2014</a>

### NOVIEMBRE 2014

3-7	San Juan, Argentina	<a href="#">XXVII Reunión Científica de la Asociación Argentina de Geodestas y Geofísicos</a>
5-7	Córdoba, Argentina	<a href="#">X Biental del Coloquio de Transformaciones Territoriales</a>

### DICIEMBRE 2014

1-12 <b>*NUEVO*</b>	Lima, Perú	<a href="#">Perú será sede de la COP20 en 2014</a>
------------------------	------------	--

[\(Volver al inicio\)](#)

## AÑO 2015

Año 2015 Enero Febrero Marzo Abril Mayo Junio [Julio Agosto](#) Septiembre Octubre Noviembre Diciembre

### JULIO 2015

12-17	San Salvador, El Salvador	<a href="#">LV Congreso Internacional de Americanistas: Conflicto, paz y construcción de identidades en las Américas</a>
-------	---------------------------	--

### AGOSTO 2015

23-25	Rio de Janeiro RJ, Brasil	<a href="#">27<sup>m</sup> Conferencia Cartográfica Internacional: Mapas Conectando al Mundo</a>
-------	---------------------------	--

[\(Volver al inicio\)](#)

En cualquier correspondencia o publicación que haga uso de las referencias de nuestros boletines, por favor mencione como fuente de información a:  
"Boletín GSDI (IPGH) IDE-LAC"

Para suscribirse a IDE-LAC, por favor hágalo en línea en: <http://www.gsdi.org/newslist/gsdisubscribe.asp>  
Editor, Nancy Aguirre, IPGH, [cnaguirre@ipgh.org](mailto:cnaguirre@ipgh.org)  
Asociación para la Infraestructura Global de Datos Espaciales <http://www.gsdi.org>

CLÁUSULA:  
GSDI, IPGH o el Editor no serán responsables por errores, equivocaciones, erratas o información incorrecta proveniente de terceros.  
Copyright © 2014. Derechos reservados.