

Infraestructura Global de Datos Espaciales

Boletín Informativo para Latinoamérica y el Caribe

IDE-LAC

Octubre

2012

Vol. 9, No.10

Infraestructura de Datos Espaciales - Latinoamérica y el Caribe (IDE-LAC) es un boletín regional, mensual, electrónico y gratuito de la [Asociación para la Infraestructura Global de Datos Espaciales](#) (GSDI). El boletín se concentra en aspectos de las Infraestructuras de Datos Espaciales y en aspectos de SIG, percepción remota y administración de datos en Latinoamérica y el Caribe relacionados con IDE. Busca crear conciencia, proveer información útil para el fortalecimiento de iniciativas nacionales de IDE y apoyar la sincronización de esfuerzos regionales.



El [Instituto Panamericano de Geografía e Historia](#) (IPGH), entidad miembro de GSDI y el [Comité Permanente para la Infraestructura de Datos Espaciales de las Américas](#) (CP-IDEA) promueven el desarrollo de IDE en la región. El boletín es preparado por el IPGH para GSDI.

[Mensaje del Editor](#)
[Contribuciones a este número](#)
[IDE globales y regionales, noticias, presentaciones](#)
[Noticias IGS, vínculos, publicaciones](#)
[IDE nacionales, noticias, presentaciones](#)
[Artículos y publicaciones del mes](#)
[Investigaciones geoespaciales, aplicaciones, programas, datos](#)
[Oportunidades de capacitación, financiamiento, premios](#)
[Oportunidades de trabajo](#)
[Otros](#)
[América: conferencias, eventos IDE](#) (años [2012](#) y [2013](#))



Mensaje del Editor

En este número de IDE-LAC el segmento de **IDE Globales y Regionales** comprende notas sobre GSDI 14 y AfricaGIS 2013; convocatoria de comentarios sobre Estatuto del Grupo de Trabajo en el área de información territorial, así como la finalización del experimento de interoperabilidad para la representación en 3D de OGC; las nuevas autoridades de ISPRS para 2012-2016; y convocatoria de artículos para revistas y simposios internacionales. La sección de **IGS** incluye comentarios sobre las Noticias Globales bimestrales de GSDI e IGS. La división de **IDE Nacionales** informa sobre el SIG-250 del Instituto Geográfico Nacional de Argentina; la IDE para el Sistema Nacional Integrado de Información para la Gestión del Riesgo de Bolivia; la Primera Jornada INDE Academia de Brasil; la invitación ecuatoriana para una jornada de IDE; Talleres de inducción de la IPDE de Panamá; el Primer Geoportal Nacional del Paraguay y la Política Peruana Nacional de datos espaciales de CCIDEP 2012. Los **Artículos y Publicaciones** incluyen la Cartilla de Infraestructura de Datos Espaciales de Colombia; y artículos sobre *Parámetros para medir la calidad de los datos geoespaciales abiertos*, y *CityGML y el estándar abierto para modelado 3D de Holanda: desarrollo de infraestructura de información abierta en 3D para un suelo plano*. Las **Investigaciones y Aplicaciones Geoespaciales** señalan los Modelos 3D de Tobago para planificar ante impactos del cambio climático; Mapeo en 3-D de los niveles de agua de Isaac; y el CityEngine Web Viewer para 3-D en ArcGIS Online. La sección de **Oportunidades de Capacitación y Financiamiento** recoge

convocatorias internacionales, entre ellas, programas de pasantías, cursos cortos y talleres relevantes. Finalmente, en la última partición se relacionan **Eventos en las Américas**.

El boletín IDE-LAC está disponible en portugués! La traducción del boletín IDE-LAC al portugués es posible gracias a los graduados de UNESP **Mateus de Barros Manhani** y **Esrom A. Rissate Júnior**; da UFPE **Caroline Martins** y a los ingenieros cartógrafos: **Alexandre Scussel**, asistente editorial de MundoGEO. **Annette Pic**, MSc en Percepción Remota; **Camila Bassetto Guedes**, asesora del Subdepartamento de Operaciones del DECEA; **Edilce Figueiredo Burity**, Tecnóloga en Información Geográfica y Estadística del IBGE/PE; **Edmilson Martinho Volpi**, Secretaría de Medio Ambiente SP; **Eduardo Freitas**, editor de MundoGEO; **Flávio Porfirio**, UGP-Barragens del ITEP; **Juan Carlos Gironda Mamani**, consultor en Geotecnologías y Soluciones de TI para Geo información; **Rodrigo Quirino** Tecnólogo en Información Geográfica y Estadística del IBGE/RJ; **Silvana Camboim** Profesora de la UFPR; **Silvane Paixão**, PhD en Catastro Técnico Multifinanciado y Gestión Territorial. Bajo la coordinación general de Silvane Paixão y revisión de Eduardo Freitas.

Los números anteriores de este boletín se encuentran en el sitio Web de GSDI: <http://www.gsdi.org/newsletters.asp>
Editor: Nancy Aguirre, Instituto Panamericano de Geografía e Historia (IPGH), [http://www.ipgh.org,cnaguirre@ipgh.org](mailto:cnaguirre@ipgh.org)
([Volver al inicio](#))

Infraestructura Global de Datos Espaciales

Boletín Informativo para Latinoamérica y el Caribe

Contribuciones a este número

Agradecemos sus contribuciones a este número del Boletín IDE-LAC a:

Daniela Ballari	Universidad del Azuay, Ecuador
Santiago Borrero	Secretario General, Instituto Panamericano de Geografía e Historia, IPGH, México
Arturo Brun-Martínez	Arquitecto, Colombia
Leonardo Jáuregui	Viceministerio de Defensa Civil, GeoSINAGER, Bolivia
PK Joshi	Editor invitado <i>Revista Internacional de Geomática</i> , Profesor y Decano del Departamento de Recursos Naturales, Universidad de TERI, Nueva Delhi, India
Kate Lance	Coordinadora SERVIR, NASA/USRA, Huntsville, AL, EUA
Steve H. L. Liang	Profesor Asistente, Académico AITF-Microsoft en Open Sensor Web, Departamento de Ingeniería Geomática Escuela Schulich de Ingeniería de la Universidad de Calgary, Canadá
Christy Pattengill-Semmens	Director de Ciencia, Fundación para la Educación Ambiental de los Arrecifes Coralinos (REEF), EUA
Brian E. Roberts	Decano, Departamento de Geografía y Medio Ambiente, Universidad de Texas en Austin, EUA

[\(Volver al inicio\)](#)

IDE globales y regionales, noticias, presentaciones

AfricaGIS 2013

GSDI 14



UNECA Conference Center, Addis Ababa, Ethiopia
November 4-8, 2013

GSDI 14 y AfricaGIS 2013: 4 a 8 de noviembre de 2013

Fuente: Newslist GSDI a través de Santiago Borrero

La Asociación GSDI, EIS-África, la Sociedad Geoespacial Internacional y la Comisión Económica de Naciones Unidas para África (en inglés UNECA), se complacen en anunciar una estrecha asociación para coordinar la Conferencia Mundial GSDI 14 y la Conferencia AfricaGIS 2013

Esta conferencia combinada tendrá lugar en el Centro de Conferencias de UNECA (http://new.uneca.org/uncc/home_uncc.aspx) en Addis Abeba, Etiopía, del 4 al 8 de noviembre de 2013. También serán desarrollados talleres, reuniones y seminarios pre y post conferencia. El tema de la conferencia es "Habilitando espacialmente a África como apoyo al desarrollo económico y la reducción de la pobreza".

AfricaGIS es la mayor conferencia de SIG desarrollada regularmente en África con la participación de la totalidad del continente. La Conferencia Mundial GSDI se traslada globalmente para ofrecer a los especialistas geoespaciales en todo el mundo la mejor oportunidad de intercambiar ideas y aprender de sus pares globales en la construcción de las Infraestructuras de Datos Espaciales. Las anteriores conferencias pueden verse en <http://www.gsdi.org/gsdiConferences>.

Infraestructura Global de Datos Espaciales

Boletín Informativo para Latinoamérica y el Caribe

Una reducción sustancial en las tarifas de inscripción será posible para los participantes locales, miembros del EIS-África y miembros de la Sociedad Geoespacial Internacional provenientes de países de bajos ingresos per cápita. Así mismo, se realizarán rebajas importantes en las tarifas de exhibición y patrocinio para empresas y agencias que sean miembros de la Asociación GSDI.

Consulte el sitio web para la convocatoria de artículos y detalles sobre el programa, las instalaciones y oportunidades de patrocinio que estarán disponibles paulatinamente. Sitio web: <http://gsdi.org/gsdi14>

44 Reunión del Consejo Directivo del IPGH

Fuente: Santiago Borrero

La [Sección Nacional de Argentina](#) del [Instituto Panamericano de Geografía e Historia](#) invita a la comunidad panamericana a que asista a la 44 Reunión del Consejo Directivo que se llevará a cabo del 14 al 16 de noviembre próximo en la ciudad de Buenos Aires, Argentina. Se encuentran disponibles el [proyecto de temario](#), [formulario de registro](#), sugerencias de [alojamiento](#), [mapa de ubicación](#) e [información básica para delegados](#). Paralelamente tendrán lugar el Taller "Historia de las Américas" los días 12 y 13 de noviembre (evento por invitación) y el 5 Encuentro del Programa CAF-IPGH GeoSUR La Red Geoespacial de América Latina y el Caribe el 14 de noviembre. Si requiere mayor información por favor solicítela a: secretariageneral@ipgh.org



Curso en línea de metadatos del Programa GeoSUR

Fuente: Santiago Borrero



El Programa GeoSUR está ofreciendo a sus instituciones participantes un taller virtual sobre gestión de metadatos, el cual se está llevando a cabo del 17 de septiembre al 21 de octubre de 2012, consta de cuarenta horas de dedicación efectiva. La agenda del curso contiene los siguientes tópicos: uso de estándares y protocolos, introducción a conceptos básicos de IDE, creación y edición de metadatos, implementación de catálogos geoespaciales y registro de catálogos en el Portal GeoSUR. El taller se está dictando en español.

El curso es posible gracias al aporte financiero de la CAF – Banco de Desarrollo de América Latina, la coordinación del Instituto Panamericano de Geografía e Historia y el aporte tecnológico del Instituto Geográfico Nacional de España (IGN) y el Instituto Geográfico Agustín Codazzi de Colombia. El IGN aporta los instructores, el material didáctico y la plataforma tecnológica necesarios para ofrecer este entrenamiento. El curso cuenta con 50 participantes de 16 países de la región LAC, las prácticas están siendo desarrolladas bajo la plataforma IberoMática

OGC solicita comentarios sobre Estatuto del Grupo de Trabajo en el área de información territorial

Fuente: announce@opengeospatial.org



El Consorcio Geoespacial Abierto (en inglés OGC ®) ha anunciado la conformación de un nuevo Grupo de Trabajo en el tema de Información Territorial (Land Info DWG) para tratar los desafíos de interoperabilidad de los CAD (Diseño Asistido por Computador), Sistemas de Información Territorial (en inglés LIS) y Sistemas de Información Geográfica (SIG), que enfrenta la industria en los ámbitos relacionados con el entorno construido. Las organizaciones e individuos vinculados con la industria de la Arquitectura / Ingeniería / Construcción (AIC) requieren intercambiar datos detallados de ingeniería civil y agrimensura dentro de esa industria. Ellos, así como otros en campos tan diversos como las ciencias ambientales y la localización comercial, también necesitan utilizar este tipo

de datos junto con los datos y aplicaciones geospaciales. En general, los sistemas geospaciales han evolucionado a partir de requisitos para la observación y el análisis, mientras que los sistemas de información de tierras han evolucionado a partir de requisitos para el diseño y descripción legal de la propiedad. Para satisfacer esta necesidad de intercambio de datos, en los últimos 10 años, un grupo de organizaciones y personas voluntarias desarrollaron el modelo LandXML y el esquema XML asociado. LandXML es un estándar no propietario para el intercambio de datos entre las comunidades de urbanizadores, la ingeniería civil y topografía. Más de 70 productos de software registrado soportan LandXML y muchas organizaciones en todo el mundo, tales como el Departamento Australiano de Tierras, la Administración Federal de Aviación (en inglés FAA) y el Cuerpo de Ingenieros del Ejército de los EUA; utilizan LandXML como un formato de intercambio de datos para sus actividades misionales críticas. Las metas del Grupo de Información Territorial (DWG) son encontrar el mejor enfoque para la incorporación del esquema LandXML en la base de estándares de OGC y explorar formas de incorporar información relacionada con tierras en los estándares de OGC. Esta es la primera vez que los miembros de OGC abordan la integración total de los datos de agrimensura, ingeniería civil y otros datos de tierras almacenados en bases de datos CAD y SIG. Este nuevo trabajo complementa un legado de actividades de OGC que datan desde el grupo de trabajo CAD-GIS (ahora el [3DIM DWG](#)), el Grupo de Trabajo de Estándares CityGML ([CityGML SWG](#)) y otros [grupos de trabajo temáticos y de estándares de OGC](#). El proyecto puede consultarse en: https://portal.opengeospatial.org/files/?artifact_id=50172. Los comentarios deben ser recibidos antes del **15 de octubre** de 2012. Por favor, envíe sus comentarios a Gene Roe (gene.roe en lidarnews.com).

OGC completa experimento de interoperabilidad para la representación en 3D

Fuente: announce@opengeospatial.org

El Consorcio Geoespacial Abierto (en inglés OGC ®) ha completado el Experimento de Interoperabilidad para Representación en 3D (en inglés 3DPIE). El 3DPIE fue diseñado para probar y demostrar diferentes métodos para el servicio basado en la visualización en 3D utilizando el estándar candidato de OGC para la representación en 3D: el Servicio de OGC Web 3D (W3DS) y los estándares de interfaz Web View Service (WVS). Los resultados se han publicado como un Informe Público de Ingeniería de OGC (https://portal.opengeospatial.org/files/?artifact_id=49068).

Este informe servirá de base para los esfuerzos adicionales de normalización en el servicio de representación en 3D. Los miembros de OGC que participan en el 3DPIE han trabajado para identificar, probar y desarrollar aún más los estándares de tecnología y flujos de trabajo para la Infraestructura de Datos Espaciales que soporta la visualización rápida de conjuntos de datos geospaciales en 3D muy grandes y complejos. El objetivo del estándar candidato W3DS y las normas WVS es que sea tan fácil de integrar y visualizar modelos urbanos y de paisajes en 3D en aplicaciones web, como lo es hoy integrar mapas en 2D en aplicaciones web. El 3DPIE aclaró aspectos específicos de los servicios de representación en 3D y proporcionó una prueba de concepto, así como mejores prácticas y directrices para la aplicación, integración y uso de los estándares candidatos. Los experimentos demostraron la viabilidad de servicios de representación en 3D mediante el uso de datos masivos en 3D del mundo real, incluyendo un completo modelo 3D texturado de la ciudad de París. Nuevos métodos de transmisión y visualización de imágenes y vectores se han integrado en los productos de software y prototipos de investigación establecidos. La interoperabilidad fue demostrada con éxito al vincular varias soluciones geospaciales para servir recursos en 3D con aplicaciones web y móviles, que utilizan los servicios de representación en 3D. De particular interés es el Estándar Gráfico Internacional 3D extensible (X3D), que es el estándar abierto para la comunicación en 3D en tiempo real desarrollado y administrado por el consorcio sin fines de lucro Web3D (www.web3d.org). Además, se abordó el próximo estándar HTML5 web mediante el uso de la tecnología WebGL y X3DOM declarativo para encajar directamente datos espaciales en 3D en los navegadores web modernos. Miembros del Consorcio Web3D han trabajado para ayudar a identificar los principales problemas tecnológicos y desarrollar estrategias comunes de integración. El Profesor Volker Coors, uno de los representantes del consorcio OGC en Web3D, comenta: "estoy muy impresionado por los resultados del experimento, principalmente por lo bien que los servicios OGC y las tecnologías Web3D se complementan entre sí."



Infraestructura Global de Datos Espaciales

Boletín Informativo para Latinoamérica y el Caribe

El Consorcio Web3D es una organización impulsada por sus miembros que participa en muchas iniciativas tecnológicas de toda la cadena de valor 4D. El Consorcio Web3D es un consorcio de la industria financiado por sus miembros, comprometido con la creación e implementación de normas abiertas, libres de derechos, que permitan la comunicación en 3D en tiempo real a través de aplicaciones, redes y servicios Web XML. Web3D trabaja en estrecha colaboración con la Organización Internacional para la Estandarización (ISO) y tiene proyectos activos con W3C, OGC, DICOM, IMS, Khronos, así como con las organizaciones de desarrollo de estándares MPEG para maximizar las oportunidades de mercado para sus miembros. Más información sobre la afiliación al Consorcio Web3D está disponible en <http://www.web3d.org>

Nuevas autoridades de ISPRS 2012-2016

Fuente: Santiago Borrero



El [e-Boletín edición num. 4 de 2012](#) de la Sociedad Internacional de Fotogrametría y Percepción Remota (en inglés ISPRS) está ahora disponible, e incluye información sobre las nuevas autoridades de ISPRS para 2012-2016. Durante el XXII Congreso de ISPRS celebrado en Melbourne, Australia, del 25 de agosto al 1 de septiembre de 2012 fueron elegidas las nuevas autoridades de ISPRS. El nuevo Consejo y los Presidentes de las Comisiones Técnicas son los siguientes:

Presidente	Chen Jun (China)
Secretario General	Christian Heipke (Alemania)
1er Vicepresidente	Orhan Altan (Turquía)
Segundo vicepresidente	Marguerite Madden (EUA)
Director del Congreso	Lena Halounova (República Checa)
Tesorero	Jon Mills (Reino Unido)

Las ocho Comisiones Técnicas serán presididas por:

Comisión I	Carlos Toth (EUA)
Comisión II	Songnian Li (Canadá)
Comisión III	Konrad Schindler (Suiza)
Comisión IV	Jiang Jie (China)
Comisión V	Fabio Remondino (Italia)
Comisión VI	Jianya Gong (China)
Comisión VII	Filiz Sunar (Turquía)
Comisión VIII	Vinay K Dadhwal (India)

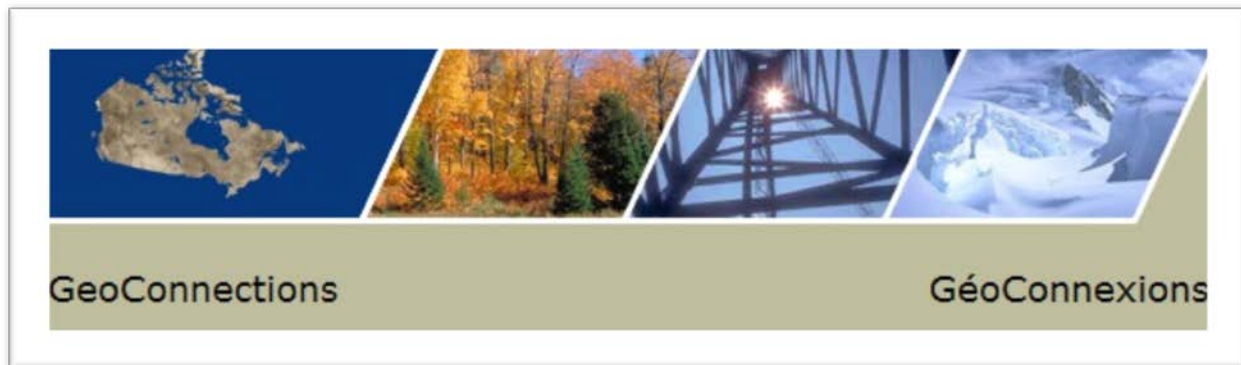
El Prof. Chen Jun, nuevo Presidente de ISPRS dijo, durante la sesión de clausura, que si bien las buenas tradiciones de ISPRS se mantendrán, hay reformas necesarias que se realizarán siguiendo el plan estratégico. ISPRS es una sociedad con una larga historia, alta reputación y fuerte influencia. Pero actualmente, además de las nuevas oportunidades enfrenta grandes desafíos, tales como una fuerte competencia y las demandas crecientes de la sociedad en general. La fotogrametría, teledetección y la comunidad de la información geoespacial han venido solicitando continuamente información más fiable, más precisa y más actualizada, análisis y simulación más eficaces, y una más avanzada visualización y representación. Como la sociedad científica líder en este campo, ISPRS debe tener una voz científica más fuerte, una colaboración más estrecha con otras organizaciones y ofrecer un mejor servicio a la sociedad. Un buen esfuerzo en equipo con discusiones abiertas, decisiones sabias e implementaciones dedicadas es necesario. Las nuevas autoridades de ISPRS harán todo lo posible y movilizarán los recursos necesarios para lograr estos objetivos.

Infraestructura Global de Datos Espaciales

Boletín Informativo para Latinoamérica y el Caribe

Dos videos ya está disponible en el sitio web de GeoConnections

Fuente: info-GeoConnections



El Programa GeoConnections (www.geoconnections.nrcan.gc.ca) le invita a conocer más sobre la Infraestructura Canadiense de Datos Geospaciales (en inglés CGDI) a través de dos videos disponibles en el sitio web de GeoConnections:

- “CGDI en acción” describe, en un lenguaje sencillo, la infraestructura desarrollada por GeoConnections, un programa dirigido por Natural Resources Canada.
- “Proyecto Piloto de interoperabilidad de CGDI” destaca la colaboración, los conceptos, la tecnología y los servicios del Consorcio Geoespacial Abierto (en inglés OGC) que soportan la red asociada de Web Feature / Web Map Service de OGC, a través de la demostración de una variedad de escenarios que implican una más pronta actualización, acceso y uso de los datos geospaciales canadienses públicos.

Los videos están disponibles en las dos lenguas oficiales (inglés y francés) y ofrecen subtítulos. Para ver los videos, visite el sitio web de GeoConnections en: <http://geoconnections.nrcan.gc.ca/18>. Si desea obtener más información sobre los videos o sobre el programa GeoConnections, por favor contacte a: Info@geoconnections.nrcan.gc.ca

Nuevo sitio web de AGILE

Fuente: Santiago Borrero

El Consejo de la Asociación de Laboratorios de Información Geográfica para Europa (en inglés AGILE) se complace en anunciar el nuevo sitio web que ha sido rediseñado en los últimos meses, el cual se encuentra en: <http://www.agile-online.org/>. Usted también podrá consultar las páginas web de la conferencia AGILE 2013 con toda la información que necesita. En las próximas semanas y meses el contenido será actualizado y completado por el Consejo.

GEOProcessing 2013 / prórroga del plazo para ponencias, tutoriales, paneles

Fuente: GEOProcessing 2013 a través de Santiago Borrero

GEOProcessing 2013, la Quinta Conferencia Internacional sobre Sistemas Avanzados de Información Geográfica, Aplicaciones y Servicios se realizará del 24 de febrero al 1 de marzo de 2013 en Niza, Francia, patrocinado por IARIA, www.iaia.org.

Página general:

<http://www.iaia.org/conferences2013/GEOProcessing13.html>

Convocatoria de artículos: <http://www.iaia.org/conferences2013/CfPGEOProcessing13.html>

Página de presentación: <http://www.iaia.org/conferences2013/SubmitGEOProcessing13.html>

Fecha límite de sumisión: **12 de octubre** de 2012.



Infraestructura Global de Datos Espaciales

Boletín Informativo para Latinoamérica y el Caribe

Convocatoria para presentación de artículos en *Revista Internacional de Geomática*, número especial sobre “Cambio Climático”

Fuente: PK Joshi a través de Santiago Borrero

El clima del planeta Tierra ha sufrido cambios drásticos tanto en la evolución reciente como en el pasado lejano. También se prevé que experimentará alteraciones más radicales en un futuro no tan distante. Independientemente del punto de vista que se podría tener con respecto al calentamiento global, las huellas de los impactos del cambio climático son detectables y se esperan más efectos del mismo. Una cautelosa observación, escrutinio de los registros anteriores e interpretación exacta, así como la integración de archivos de variabilidad espacio temporal observada, podrían ayudar a encontrar respuestas científicamente calibradas y precisas a preguntas del cambio climático. Viviendo en una era con información más fácil y libremente disponible, con herramientas y técnicas para resolver problemas de interoperabilidad, con servicios integrados de computación hardware y software, se puede confiar en la generación de diferentes escenarios. El acceso mundial a Internet, tanto desde dispositivos móviles como de escritorio, ha generado un acceso sin precedentes a grandes cantidades de datos e información tanto para los productores como para los usuarios de tales conocimientos. Esta información puede ser direccionada a los usuarios y comunidades respectivas. Esto exige una selección oportuna de las fortalezas de los sistemas de observación de la Tierra y de las capacidades de procesamiento de datos geoespaciales para predecir los patrones y tendencias que podrían afectar el clima y los recursos naturales, incluidos los seres humanos. Teniendo en cuenta la importancia de las cuestiones del cambio climático y la disponibilidad geoinformática (teledetección, SIG, GPS y ordenadores) para caracterizarlo, la *Revista Internacional de Geomática (International Journal of Geoinformatics* <http://j-geoinfo.net/>) está preparando un número especial sobre “Cambio Climático”, donde serán cubiertos los temas sobre el análisis espacio temporal del clima, el monitoreo y la predicción –al igual que sus vínculos con los diversos grupos de interés-, la variabilidad espacial y las relaciones entre patrones y procesos, tales como su dinámica en los escenarios de cambio global. Será cubierta la amplia temática (pero no limitada) de los estudios, sistemas de información y simulaciones del cambio climático, tanto en los paisajes humanos y naturales como en sus vínculos con las opciones de mitigación y adaptación. La fecha límite para recepción de manuscritos completos es el **30 de octubre** de 2012. Contacto: pkjoshi27@hotmail.com; / pkjoshi@teri.res.in / Más información en: <http://j-geoinfo.net/>



Convocatoria para presentación de artículos: XII Simposio Internacional de Sistemas de Información Geográfica en Internet e Inalámbricos (W2GIS 2013)

Fuente: Steve H. L. Liang a través de Santiago Borrero

The 12th International Symposium on Web and Wireless Geographical Information Systems (W2GIS 2013)

HOME | COMMITTEE | CALL FOR PAPERS | PAPER SUBMISSION | CONFERENCE VENUE | PROGRAM | PAST EVENTS

El simposio se llevará a cabo del 4 al 5 de abril de 2013, en Banff, Alberta, Canadá (<http://www.w2gis.org>). La fecha límite para presentación de trabajos completos es el **30 de octubre** de 2012 en: <https://www.easychair.org/conferences/?conf=w2gis2013>. Los avances recientes en la evolución de las tecnologías inalámbricas y de Internet han generado un interés creciente en la difusión y procesamiento de datos georeferenciados. Los dispositivos inalámbricos e Internet ofrecen nuevas formas de acceso y análisis de información geoespacial. En consecuencia, existen nuevos retos y oportunidades para la comunidad de investigación en SIG. Este Simposio tiene como objetivo proporcionar una revisión actualizada de los avances en el desarrollo reciente de los Sistemas de Información Geográfica en la Web y Wireless (W2GIS). Es el número 12 en una serie de eventos exitosos que comenzaron con Kyoto en 2001, alternando lugares entre Asia del Este y Europa. Este año, y por primera vez, W2GIS se moverá a América del Norte. Se espera recibir presentaciones que aborden tanto cuestiones

teóricas como técnicas de W2GIS. Los trabajos aceptados serán publicados en las memorias de la serie de notas Springer en Ciencias Computacionales (pendiente de aprobación). Los trabajos deberán estar escritos en inglés, con un máximo de 6000 palabras en formato PDF. Favor de colocar su artículo en la plantilla de formato que se encuentra en: www.springer.com/lncs Cada trabajo debe incluir un breve resumen y una lista de palabras clave que indiquen su clasificación temática. Los nombres completos y direcciones de los autores deben ser impresos sólo en la página del título. El autor que es la persona de contacto debe ser identificado como tal. La aceptación de un trabajo significa la obligación de que al menos uno de los autores asista a la conferencia y presente el documento. Serán seleccionados los mejores trabajos.

Foro Geoespacial Mundial 2013

Fuente: Santiago Borrero

El Foro Geoespacial Mundial 2013 (Geospatial World Forum) se llevará a cabo del 13 al 16 de mayo de 2013 en Rotterdam, Países Bajos (<http://www.geospatialworldforum.org/2013/index.htm>). El Foro Geoespacial Mundial es un evento para la comunidad geoespacial global con fines de mostrar el estado de la tecnología más avanzada y su utilidad en la economía mundial. La conferencia tiene como objetivo enriquecer el ecosistema geoespacial, que consiste en los proveedores de tecnología geoespacial, los usuarios, las autoridades y el sector académico junto con la inteligencia de mercado, la última tecnología del conocimiento, historias de éxito y desarrollo de capacidades. Es la confluencia de una serie de actividades en forma de simposios, plenarias, seminarios, talleres, mesas redondas, foros de intercambio y diálogo, que abarcan la vasta gama de la tecnología, la política, las aplicaciones y casos de uso de todo el mundo. El tema del foro es "Valoración económica de la valía y prácticas geoespaciales". Se recibirán resúmenes sobre los siguientes temas o cualquier otro relacionado con las tecnologías geoespaciales: defensa, agricultura, gestión de ciudades, catastro y registro, minería, construcción e infraestructura, banca y seguros, telecomunicaciones, Smart Grids, recursos hídricos. Fecha límite para resúmenes: **15 de octubre** de 2012. para consultas relacionadas con la presentación de trabajos contacte a: papers@geospatialworldforum.org



[TopCart 2012 / I Congreso Iberoamericano de Geomática y Ciencias de la Tierra](#)

Fuente: Santiago Borrero

El X TopCart 2012 se celebrará del 16 al 19 de octubre de 2012 en el Ilustre Colegio Oficial de Ingenieros Técnicos en Topografía de España. El objetivo fundamental es dar a conocer los avances científicos y técnicos en materia de Topografía, Cartografía y demás ciencias afines. El evento congregará a numerosas personalidades de Iberoamérica y España de todos los ámbitos vinculados a las Ciencias de la Tierra. Se abrirá un amplio espacio para la exposición tecnológica y comercial, donde se debatirán las ventajas e inconvenientes de la aplicación de los nuevos procedimientos, a través de técnicas contrastadas y de una convivencia activa entre los diferentes sectores empresariales y profesionales. El Congreso es patrocinado por el Instituto Geográfico Nacional y la Dirección General de Catastro de España y por el Instituto Panamericano de Geografía e Historia. Habrá [10 áreas temáticas](#) escogidas por los mejores expertos y profesionales del sector de la Geomática y Ciencias de la Tierra. Los documentos más relevantes los encuentra [aquí](#). Si requiere mayor información por favor diríjase a: xcongreso@coit-topografia.es



GeoNext: ¿por qué *dónde* es importante?

Fuente: Conferencia GeoNext a través de Santiago Borrero



GeoNext (<http://www.geonext.com.au/>), la más reciente conferencia de Australia para la gran cantidad de usuarios y productores de información basada en la localización, con un enfoque particular en la próxima ola de geotecnologías, se presentará de nuevo, el 27 de febrero de 2013, en el Parque Tecnológico de Sydney, Australia. Se encuentra abierta la convocatoria para la presentación de ponencias, si usted tiene un artículo sobre grandes volúmenes de datos, gobierno abierto, posición en interiores, localización y la nube, análisis de localización o la producción de mapas en el siglo 21, y desea que su documento sea visto por algunas de las más frescas mentes de la geocomunidad, se sugiere que lo envíe. Los trabajos serán

seleccionados sobre la base de la calidad del resumen, originalidad, actualidad, pertinencia y ofrecimiento de soluciones a problemas. La selección de los trabajos será realizada por el Comité del Programa, cuya decisión será definitiva. Las sesiones de presentación son generalmente de 20 minutos de duración, con tiempo adicional para preguntas. La fecha límite para la presentación de ponencias es el **19 de octubre** de 2012. [Patrocinios para GeoNext 2013 están también disponibles](#). Para obtener más información, incluyendo cómo presentar, visite www.geonext.com.au/call-for-papers.

[\(Volver al inicio\)](#)

Noticias IGS, vínculos, publicaciones



International
Geospatial Society



Noticias Globales bimestrales de GSDI e IGS

Fuente: Newslit, GSDI a través de Santiago Borrero

La doctora Mabel Álvarez, Presidente de la Sociedad Geoespacial Internacional (en inglés IGS), presentó a IGS en la columna mensual de GSDI, número de junio de la revista *GIM Internacional* bajo el título “La Sociedad Geoespacial Internacional: una iniciativa joven”, a continuación se transcribe una parte del artículo:

La Sociedad Geoespacial Internacional (<http://www.igeoss.org/>) es el brazo de miembros individuales de la Asociación GSDI (<http://www.gsdi.org>). Mientras que únicamente las organizaciones geoespaciales pueden unirse a GSDI, la IGS permite a los individuos no vinculados con esas organizaciones estar más estrechamente relacionados con sus pares en todo el mundo. La IGS mejora las comunicaciones a nivel mundial entre las personas que participan activamente en la promoción, desarrollo o avance de la Infraestructura de Datos Espaciales y los conceptos relacionados.

La iniciativa de la Sociedad Geoespacial Internacional comenzó en junio de 2009 durante la Conferencia Mundial GSDI 12, que se celebró en Rotterdam, Países Bajos. A través de la Asociación GSDI, se desarrolló el proceso para la elección del primer presidente y vicepresidente de IGS, cada uno por un término de dos años. Esta elección se llevó a cabo electrónicamente en el primer semestre de 2010 y participaron miembros de 50 países diferentes.

En años recientes, muchos graduados universitarios han completado un programa de maestría o tesis de doctorado sobre Infraestructura de Datos Espaciales (IDE), Sistemas de Información Geográfica (SIG) y otros temas

relacionados. Sin embargo, estos documentos se distribuyen en muchos lugares que a menudo hace que sean difíciles de encontrar. Debido a que varios miembros de IGS están afiliados con universidades y centros de investigación, se puso en marcha un proyecto de colaboración para compilar una lista de tales tesis de postgrado producidas a partir del año 2000. La entrada para cada tesis incluye una cita completa (que incorpora el nombre del autor, título, institución y fecha), un resumen y, si ello aplica, un enlace al acceso enteramente abierto al texto completo de la versión en línea del documento. Todas las entradas se subieron al archivo de documentos de GIKNet (<http://giknet.org/depot>) como documentos de libre acceso antes de la reunión de IGS que se celebró en mayo de 2012 como parte de la Conferencia GSDI 13 en Quebec, Canadá (<http://gsdi.org/gsd13>).

Tanto los miembros de la Asociación GSDI como de la Sociedad Geoespacial Internacional recibirán cada dos meses la publicación bimestral de GSDI: *Noticias Globales de GSDI e IGS*, que es editada por Roger Longhorn, vicepresidente de comunicaciones del Comité de Membresías y Extensión de GSDI. [Los números actuales o anteriores de las *Noticias Globales de GSDI e IGS* están disponibles en formato pdf en <http://www.gsdi.org/newsletters#GSDI>]. Una nueva sección, ha sido añadida a cada edición con la finalidad de presentar a los miembros de IGS. En la edición de marzo/abril, la columna titulada "Miembro IGS del mes" incluye los perfiles de dos de sus miembros. Esta iniciativa ha sido muy bien recibida por los miembros de IGS, quienes han sido invitados a presentar sus perfiles para compartirlos con la comunidad.

Por último, deseo aprovechar la oportunidad para expresar mi agradecimiento por el apoyo prestado por la Junta de GSDI y la colaboración de los miembros de IGS, cuyas aportaciones, ideas y sugerencias son el alma de la Sociedad Geoespacial Internacional.

Más información sobre la Asociación GSDI se puede encontrar en www.gsdi.org. Un volante corto describiendo los beneficios para los miembros de la Sociedad Geoespacial Internacional está disponible en inglés en <http://bit.ly/Lc7pSL> y en español en <http://bit.ly/KPCNXU>.

Véase el artículo completo en: http://www.gim-international.com/issues/articles/id1885-The_International_Geospatial_Society_A_Young_Initiative.html *GIM International*, junio de 2012, vol 26, n. 6.

[\(Volver al inicio\)](#)

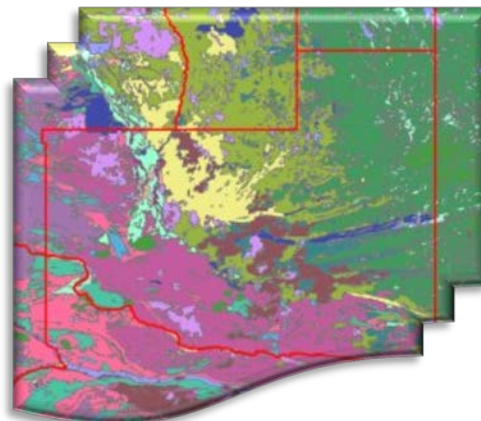
IDE nacionales, noticias, presentaciones

ARGENTINA

[SIG-250 del Instituto Geográfico Nacional](#)

Fuente: <https://2mp.conae.gov.ar/>

La misión principal del Instituto Geográfico Nacional (IGN) de Argentina es representar el territorio nacional a través de la cartografía oficial y velar para que los mapas de la República Argentina que se confeccionen, ingresen o circulen en el país se ajusten a dicha cartografía oficial. En este marco el IGN desarrolló como cartografía oficial el SIG-250, un sistema de información geográfica de la República Argentina en escala 1:250,000. Este se encuentra compuesto por una serie de 21 coberturas vectoriales en formato *shapefile*, actualmente se encuentran disponibles para su descarga las coberturas correspondientes al SIG-250 del IGN que pueden ser utilizadas con el [Software 2Mp](#) y [SoPI](#). También es posible descargar un documento de [especificaciones técnicas](#).



BOLIVIA

Infraestructura de Datos Espaciales del Sistema Nacional Integrado de Información para la Gestión del Riesgo de Bolivia

Fuente: Leonardo Jáuregui



El Banco Mundial se encuentra apoyando al Estado Plurinacional de Bolivia, cumpliendo la meta de implementar una Infraestructura de Datos Espaciales, partiendo de la plataforma GeoNode, para facilitar el intercambio y promover el uso colaborativo de información entre todos los componentes del Sistema Nacional para la Reducción de Riesgos y Atención de Desastres y/o Emergencias (SISRADE). La ejecución del proyecto está a cargo del Vice ministerio de Defensa Civil (VIDECI), bajo el marco legal e institucional del Sistema Nacional Integrado de Información para la Gestión del Riesgo (SINAGER). El acceso al portal denominado Geosinager tiene la siguiente dirección electrónica: <http://geosinager.defensacivil.gob.bo>. En una primera fase se

vienen incorporando, mediante la implementación de GeoNode, a instituciones técnico científicas y generadoras de conocimiento tales como el Servicio Nacional de Geología y Técnico de Minas (SERGEOTECMIN), el Instituto Geográfico Militar (IGM), el Servicio Nacional de Meteorología e Hidrología (SENAMHI), entre otras. Por otra parte se está gestionando la incorporación de los sectores nacionales como son los ministerios de: Salud y Deportes, Educación, Desarrollo Rural y Tierras y Medio Ambiente y Agua. En una tercera fase se incorporará a las unidades de gestión de riesgos de los gobiernos departamentales y municipales mediante la dotación de un servidor y la capacitación de administración y uso de la plataforma GeoNode.

[Presentación interna de la instalación del GEORCHESTRA](http://www.geo.gob.bo/)

Fuente: <http://www.geo.gob.bo/>

El pasado 13 de septiembre, se llevó a cabo, en La Paz, Bolivia, la presentación de un software libre de origen francés que sirve para armar una Infraestructura de Datos Espaciales (IDE) llamado "GEORCHESTRA", en la cual se explicó su forma de instalación y la importancia que tiene para el proyecto GeoBolivia. Esta presentación fue preparada en esta ocasión para personal de GeoBolivia. Más adelante se concretará un cronograma de presentaciones dirigido a instituciones y al público en general para así seguir demostrando los avances del proyecto y cumplir los objetivos planteados.

GeoBolivia 

BRASIL

[Primera Jornada INDE Academia](http://www.inde.gov.br/)

Fonte: <http://www.inde.gov.br/>



La Presidencia de la Comisión Nacional de Cartografía, por intermedio de la Secretaría de Planeación e Inversiones Estratégicas del Ministerio de Planeación, Presupuesto y Gestión, realizó la Primera Jornada de la Infraestructura Nacional de Datos Espaciales para la Academia (INDE Academia), del 24 al 26 de septiembre de 2012, en Brasilia DF, Brasil. Este evento buscó ampliar la cooperación entre la academia, los gestores de políticas públicas y las instancias de coordinación de la Infraestructura Nacional de Datos Espaciales (INDE), permitiendo un avance en los debates acerca de las actividades de enseñanza, desarrollo, investigación

e innovación en temáticas asociadas a la inserción de la dimensión territorial en la gestión de políticas públicas, en un contexto de desarrollo y perfeccionamiento de la INDE. El evento permitió una aproximación entre las demandas de los gestores públicos por captar la dimensión territorial en la planeación pública y la visión de la academia, identificando así oportunidades de ampliación y diversificación de sus líneas de investigación en temáticas de interés para la consolidación de la INDE como plataforma gubernamental para el monitoreo y evaluación de las políticas públicas. [Véase aquí la programación.](#)

ECUADOR

Invitación a Jornada de Infraestructuras de Datos Espaciales: la geoinformación al alcance de la sociedad

Fuente: Daniela Ballari a través de la lista de GeoSUR

La Universidad del Azuay y el Instituto de Estudios de Régimen Seccional del Ecuador (IERSE) invitan a participar de la Jornada "Infraestructuras de Datos Espaciales: la geoinformación al alcance de la sociedad", oportunidad en la que se presentará la Infraestructura de Datos Espaciales (IDE) de la Universidad del Azuay. La misma tendrá lugar el día **18 de octubre** de 2012 en el campus de la Universidad del Azuay en Cuenca, Ecuador. El objetivo de la Jornada es generar un espacio de diálogo para compartir experiencias en el desarrollo de IDEs, analizar el estado de avance de las IDEs en el Ecuador, e identificar líneas de acción para el avance técnico y científico en esta temática. Los temas a tratar en las presentaciones, aunque no exclusivos, son:

- Aplicaciones de IDEs a nivel local, provincial y nacional
- Experiencias y lecciones aprendidas en el desarrollo de IDEs
- Experiencias exitosas de interoperabilidad e intercambio de geoinformación
- Barreras tecnológicas, económicas y sociales para el intercambio de geoinformación
- Soluciones de estandarización de geoinformación e interoperabilidad de sistemas
- Aplicaciones para el acercamiento de la geoinformación a la sociedad
- Aplicaciones de la geoweb 2.0 e información geográfica voluntaria en IDEs

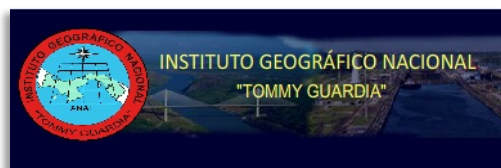
La asistencia a la Jornada es gratuita pero es imprescindible registrarse por correo electrónico en dballari@uazuay.edu.ec antes del viernes **5 de octubre** de 2012.



PANAMÁ

Talleres de inducción de la IPDE

Fuente: <http://ignpanama.anati.gob.pa/>



En julio de 2012 se realizó el primer taller de inducción de la Infraestructura Panameña de Datos Espaciales (IPDE), en el que participaron 32 colaboradores de instituciones del Estado representadas en: Autoridad Marítima de Panamá (AMP), Autoridad de los Recursos Acuáticos de Panamá (ARAP), Autoridad Nacional de Administración de Tierras (ANATI), Contraloría General de la República (CGR), Ministerios de Economía y Finanzas (MEF), Empresa de Transmisión Eléctrica

(ETESA), Ministerio de Desarrollo Agropecuario (MIDA) y el Instituto Geográfico Nacional "Tommy Guardia". Este es el primero de tres talleres que se estarán realizando con el propósito de dar a conocer los objetivos y la estructura de la IPDE.

PARAGUAY

Primer Geoportal Nacional del Paraguay

Fuente: Kate Lance

El Parque Tecnológico Itaipú - Paraguay (PTI-PY), a través del Centro de Innovación en Información Geográfica (CIIG) y el Data Center, en acuerdo con la Secretaría Técnica de Planificación (STP), dependiente de la Presidencia de la República del Paraguay, realizan este importante proyecto. El diseño del Geoportal Nacional del Paraguay consiste en una Infraestructura de Datos Espaciales (IDE) con acceso vía Internet, que contendrá información cartográfica digital y datos asociados del Paraguay principalmente, permitiendo la visualización, consulta, edición, geoprocetamiento y descarga de dicha información de acuerdo con protocolos, normativas y legislación que serán determinados. La disposición del acervo cartográfico nacional en un solo sitio y con formatos que permiten la comparación entre las capas redundante en varios beneficios como son: la accesibilidad ágil y dinámica a toda la información cartográfica disponible en las instituciones del país; la disponibilidad de versiones oficiales únicas; la permanente actualización de dicha información; la visibilidad en la aldea global; la comparación de información variada y la sinergia resultante; la optimización de recursos y finalmente la seguridad y preservación de la información.

Infraestructura Global de Datos Espaciales

Boletín Informativo para Latinoamérica y el Caribe

Véase también: [Paraguay tendrá su geoportal nacional pronto](#) prototipo que se completará por fases. En la primer fase, la información básica de las instituciones será procesada en formato digital. Los usuarios tendrán libre acceso a esta información. En la siguiente etapa, los usuarios recibirán una provisión para cargar información georeferenciada. El geoportal proporcionará información sobre los mapas de las fronteras políticas, el agua, las instituciones educativas, hospitales, etc., en todo el país. A partir de ahora, las agencias están recopilando toda la información disponible en el ámbito estatal. El portal contendrá los datos de mapas digitales y datos asociados de Paraguay.

PERÚ

[Política nacional de datos espaciales del CCIDEP 2012](#)

Fuente: <http://www.ccidep.gob.pe/>

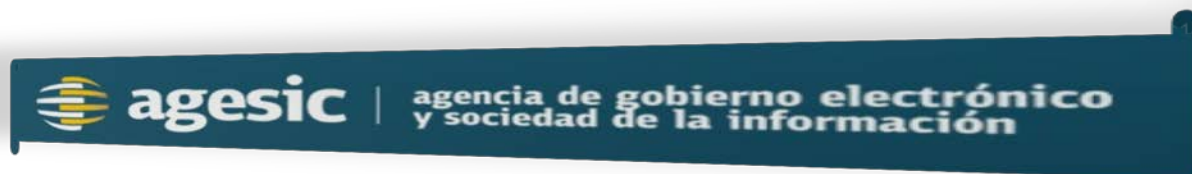


Introducción: de conformidad con el Segundo Acuerdo del Acta de Reunión 003-2012 del Comité Coordinador Permanente de la Infraestructura de Datos Espaciales del Perú (CCIDEP), se ha elaborado una propuesta de políticas a ser implementadas en un corto plazo y que guiarán los trabajos del CCIDEP durante el año 2012. El documento consta de cinco políticas básicas y sus respectivos lineamientos que servirán como marco de referencia para las acciones y actividades del CCIDEP y los Grupos de Trabajo. Estas políticas han sido elaboradas con base en las reuniones de trabajo sostenidas por el CCIDEP, el Grupo de Trabajo de Políticas y los diferentes antecedentes documentales. El documento completo puede encontrarse [aquí](#).

URUGUAY

[Modelo de Direcciones Geográficas del Uruguay](#)

Fuente: <http://www.agesic.gub.uy/>



Está disponible el [Modelo de Direcciones Geográficas del Uruguay](#). La especificación permitirá implantar servicios de geocodificación a través de un esquema común, logrando un alto índice de interoperabilidad al actuar sobre objetos y conceptos comunes. El Modelo busca estandarizar la información de los organismos, esto permitirá localizar direcciones de forma inequívoca, reduciendo los costos y minimizando los errores. Un aspecto muy importante es que al tener una base unificada las instituciones podrán lograr el cruce de datos (interoperabilidad). Hasta el momento cada organismo desarrollaba sus soluciones de manera independiente atendiendo exclusivamente a resolver la problemática propia. Como consecuencia de esta situación, actualmente existen soluciones autónomas elaboradas sin un criterio único, por ejemplo que una misma dirección tenga más de una referencia. Esta especificación es una guía para que los organismos puedan establecer pautas para la creación, actualización y mantenimiento de la información. El Modelo de Direcciones tiene beneficios significativos, entre ellos mejorar la gestión y disminución de los costos de las instituciones que lo implementen, además de la incorporación de nuevos servicios asociados a la base de direcciones geográficas. [Descargar Modelo de Direcciones Geográficas del Uruguay](#)

[\(Volver al inicio\)](#)

Artículos y publicaciones del mes

Cartilla de Infraestructura de Datos Espaciales

Fuente: <http://www.icde.org.co/>



La Infraestructura Colombiana de Datos Espaciales (ICDE) se define como un instrumento operativo a través del cual se integran políticas, estándares, organizaciones y recursos tecnológicos que facilitan la producción, el acceso y uso de la información geográfica del territorio nacional para apoyar la toma de decisiones en todos los campos de la política pública. En este sentido, la ICDE se constituye en un conjunto de estrategias articuladas alrededor de las principales instituciones productoras y usuarias de información geográfica que suman esfuerzos para orientar estratégicamente el flujo de la información geoespacial del país. La cartilla incluye secciones sobre ICDE, Información Geográfica, estándares, políticas, mecanismos de acceso y fortalecimiento institucional, puede consultarse [aquí](#).

Parámetros para medir la calidad de los datos geoespaciales abiertos

Fuente: Kate Lance

Biblioteconomía de problemas de la Ciencia y Tecnología, invierno de 2012

Resumen: este artículo explora los patrones de medición de la calidad de los datos geoespaciales abiertos con el fin de optimizar la curaduría de datos y mejorar los sistemas de información en apoyo de la investigación científica y actividades relacionadas. Se propone un conjunto de dimensiones para la medición de la calidad de los datos con el fin de desarrollar indicadores apropiados. Este artículo explora los estándares de medición en la evaluación de la calidad de los datos geoespaciales abiertos con el fin de mejorar la infraestructura de la información en apoyo de las investigaciones científicas. Se examinan algunas de las métricas existentes creadas para la medición de datos geoespaciales y de otro tipo, en las cuales se basan los nuevos contenidos y estructura desarrollados para adaptarse a las características únicas de la creación, adquisición, gestión y utilización de datos geoespaciales abiertos. Una norma bien definida sobre la calidad de los datos puede ser aplicable a la medición de otras etapas de desarrollo y tipos de datos abiertos, aunque pueden existir variaciones menores [El artículo completo puede encontrarse en: <http://www.istl.org/12-winter/article1.html>]

CityGML y el estándar abierto para modelado 3D de Holanda: desarrollo de infraestructura de información abierta en 3D para un suelo plano

Fuente: <http://www.directionsmag.com/>

La adición de una tercera dimensión a la Infraestructura Nacional de Datos Espaciales (INDE) tiene mucho sentido en un país densamente poblado donde dos tercios de la tierra es vulnerable a las inundaciones. El estándar de codificación City Geography Markup Language (CityGML) del Consorcio Geoespacial Abierto (en inglés OGC) ya está en uso en los programas de Infraestructura de Datos Espaciales de Alemania, Francia, Malasia, Abu Dhabi y otros países, en donde proporciona una plataforma importante para la transición de datos de 2D a 3D. Holanda, sin embargo, es el primer país que ha hecho de CityGML una norma nacional. En este artículo se describe CityGML y analiza cómo las partes interesadas en la INDE en Holanda trabajaron juntas para establecer un estándar nacional en 3D que se alinea tanto con las normas nacionales existentes en 2D y el estándar internacional CityGML para geoinformación en 3D de OGC. El artículo completo puede encontrarse en: <http://www.directionsmag.com/articles/building-the-open-3d-information-infrastructure-for-a-flat-land-ogc/276211>]



[\(Volver al inicio\)](#)

Infraestructura Global de Datos Espaciales

Boletín Informativo para Latinoamérica y el Caribe

Investigaciones geoespaciales,
aplicaciones, programas, datos

Residentes de Tobago construyen modelos 3D de su isla para planificar ante impactos del cambio climático y fenómenos climáticos extremos

Fuente: Blog PPGis.net

Más de 200 residentes de Tobago se reunieron a principios de octubre de 2012 para construir un modelo tridimensional de la isla. El proceso contribuirá a la formulación de respuestas y a elaborar planes de acción que aborden los impactos del cambio climático y los fenómenos climáticos extremos. El proceso se verá facilitado por el Instituto Caribeño de Recursos Naturales (en inglés CANARI), la Universidad de las Indias Occidentales (en inglés UWI), la Asamblea de Tobago (en inglés THA), la División de Agricultura, Asuntos Marinos, Marketing y Medio Ambiente (en inglés DAMA) y la Asociación con Melanesios (en inglés PwM). El proyecto está financiado por el Centro Técnico de Cooperación Agrícola y Rural (en inglés ACP-UE CTA), el Programa de las Naciones Unidas para el Desarrollo y el Programa de Pequeñas Donaciones (en inglés SGP) del Fondo Mundial para el Medio Ambiente (en inglés GEF). El proyecto será piloto, por primera vez en la región, del uso del Modelado Participativo Tridimensional (MP3D) la cual es una herramienta que se puede utilizar en las islas del Caribe para facilitar la participación efectiva de las comunidades locales y otras partes interesadas en la identificación de las prioridades de las políticas generales, así como las políticas y acciones específicas necesarias en el terreno para hacer frente a los impactos del cambio climático y los eventos climáticos extremos. MP3D permitirá reconocer el valor del conocimiento tradicional, así como aumentar la capacidad, facilitar la coordinación y colaboración entre los sectores, y construir posibilidades para la ejecución de planes de adaptación al cambio climático y a los fenómenos climáticos extremos.



Mapeo en 3-D de niveles de agua de Isaac

Fuente: <http://www.usgs.gov/>

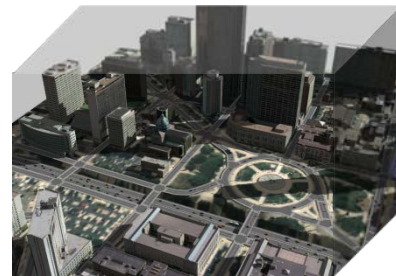


Una nueva tecnología está siendo implementada por científicos del Servicio Geológico de EUA (en inglés USGS) para trazar las inundaciones urbanas causadas por el huracán Isaac. Llamada "lidar terrestre" o "T-lidar", esta nueva capacidad permitirá a los científicos recoger información muy detallada en áreas pobladas seleccionadas en Louisiana, Mississippi y Alabama, donde el huracán tuvo el mayor impacto. El instrumento portátil permite a los científicos generar rápidamente mapas en 3-D de los edificios, presas, diques y otras estructuras, asimismo puede mostrar áreas con daños causados por la tormenta. En un análisis de cuatro a cinco minutos, el instrumento recoge millones de puntos de datos topográficos en una vista completa de 360 grados para producir rápidamente información topográfica de alta precisión y puede mapear áreas de hasta dos tercios de una milla de distancia. La información obtenida en este proyecto piloto será utilizada por el USGS para desarrollar modelos 3-D de calles y estructuras, incluyendo los niveles alcanzados por las aguas, así como los niveles actuales de agua, en forma interactiva en mapas de inundación en 3-D. El mapa ayudará a identificar si el riesgo potencial de inundaciones en el futuro es mayor y determinar el alcance de los daños por el viento e inundaciones causados por Isaac. "Si una imagen vale más que mil palabras, un escaneo de T-lidar provee varios millones de palabras para captar las consecuencias transitorias del impacto de un huracán", dijo la Directora de USGS, Marcia McNutt. "La capacidad de preservar rápidamente para la posteridad una representación cuantificable en tres dimensiones de los daños causados por la tormenta va a abrir las puertas para una nueva ciencia de amenazas por inundación. Utilizar lidar terrestre de esta manera tiene la posibilidad de ayudarnos a evaluar rápidamente las marcas de altos niveles de agua, los niveles actuales y, hasta cierto grado, los daños por inundaciones en un tiempo muy corto", dijo Athena Clark, directora del Centro de Ciencias del Agua del USGS en Alabama. "Siempre estamos buscando maneras más eficaces, más eficientes y rentables de avanzar la ciencia, por ello esta tecnología presenta grandes posibilidades."

ESRI obtiene mucho más 3D

Fuente: Arturo Brun-Martínez

ESRI ha anunciado la disponibilidad de CityEngine Web Viewer en ArcGIS Online, permitiendo que cualquier persona con un navegador habilitado para WebGL navegue y explore ciudades y entornos en 3D creados en CityEngine 2012. Es, en una palabra, impresionante. En primer lugar, CityEngine es el software que ESRI adquirió cuando compró Procedural, una decisión anunciada en la conferencia de usuarios de 2011, el cual permite la creación relativamente rápida de modelos de ciudades en 3D, se utiliza para todo, desde juegos de video y películas hasta propuestas de desarrollo y visualización. Hasta ahora, sin embargo, los modelos residían básicamente en el escritorio de alguien y era difícil compartirlos.



Con el Visor Web, todo eso cambia, ahora cualquier persona con un navegador habilitado para WebGL no sólo puede navegar por los modelos en tres dimensiones, ahora también puede buscar objetos etiquetados, encender o apagar las capas creadas por el modelador de manera que sólo vea lo que le interesa e incluso ajustar la iluminación para reflejar la posición del sol en un momento específico del día en un día determinado. Es potencialmente una herramienta muy poderosa para cualquier número de aplicaciones y profesionales, tales como arquitectos, planificadores urbanos, desarrolladores de juegos y muchos más.

Cooperadores internacionales de Landsat reunidos en Sioux Falls

Fuente: <http://www.usgs.gov/>

Mientras Landsat continúa circulando la Tierra, los socios internacionales del programa Landsat en casi una docena de lugares descargan y procesan los datos, comparten imágenes con una comunidad mundial de científicos, ingenieros y administradores de tierras. Estos socios se congregan anualmente en la reunión del Grupo de Trabajo Técnico de Landsat (en inglés LTWG), este año se celebró en Sioux Falls, Dakota del Sur, EUA del 24 al 28 de septiembre. LTWG sirve como un espacio para discutir cuestiones operativas, técnicas y explorar mayores oportunidades de colaboración. Esta reunión, la vigésima primera del Grupo, se centró en el establecimiento de las capacidades de recepción, procesamiento y distribución para el siguiente satélite Landsat. La Misión para Continuidad de Datos Landsat (en inglés LDCM) se lanzará a principios de febrero de 2013. El satélite óptico de última generación —que se conocerá como Landsat 8 una vez que alcance con éxito su órbita— se basará en la experiencia de 40 años de observación de la Tierra alcanzada por esta serie de satélites y ampliará considerablemente las capacidades del programa para grabar imparcialmente los cambios en la superficie de la Tierra.

[\(Volver al inicio\)](#)

Oportunidades de capacitación, financiamiento, premios

Prácticas de conservación en Reef Marine

Fuente: Christy Pattengill-Semmens by way of Caribbean Coral Reef Group

La Fundación para la Educación Ambiental de los Arrecifes Coralinos (en inglés Reef Environmental Education Foundation - REEF) está aceptando solicitudes, para la primavera de 2013, en las prácticas de la conservación marina. Estas pasantías están diseñadas para proporcionar una amplia experiencia en la conservación marina y están dirigidas a la orientación de organizaciones sin ánimo de lucro. El programa está dirigido a personas en edad universitaria (Juniors, Seniors, recién licenciados y estudiantes de posgrado). Los asistentes al REEF adquieren experiencia comunitaria en programas de educación y trabajo de campo incluyendo el manejo del pez león así como la recolección e identificación de peces de arrecife. A la par, los aspirantes seleccionados tendrán la oportunidad de practicar el buceo recreativo y voluntario en equipo con organizaciones sin ánimo de lucro ocupándose de la conservación de otras especies marinas. Esta pasantía no tiene remuneración, en algunos casos hay disponibilidad de vivienda. La pasantía tiene su base en la sede de REEF en Key Largo, Florida. Las solicitudes de prácticas se reciben hasta el **1 de noviembre** de 2012 para dar inicio en enero de 2013. Por favor, visite <http://www.reef.org/about/internships/application> para más información sobre las prácticas y cómo se aplica.



Curso Internacional de Gestión en Aguas Subterráneas

Fuente: CATHALAC_Educación

El curso se llevará a cabo del 12 al 16 de noviembre de 2012. El objetivo del curso es brindar la oportunidad a los participantes de adquirir conocimientos en el uso de herramientas de comprensión, modelación y gestión de recursos hídricos subterráneos, tanto en los aspectos de cantidad y explotación, como en los relacionados con la calidad y protección del recurso hídrico. El curso es presencial teórico-práctico y desarrollará

amplias secciones de ejercicios y prácticas en el uso de software especializado utilizando casos reales. El curso se plantea en dos módulos, cada módulo consta de temas de gran interés para la adecuada gestión de las aguas subterráneas. Está dirigido a profesionales de las diversas disciplinas relacionadas con la gestión hídrica integral, con el componente de aguas subterráneas tanto desde el punto de vista de la exploración y explotación de recursos para abastecimiento de la población, aprovechamiento industriales o mineros, como de la protección de los recursos ante la sobreexplotación, contaminación difusa puntual, intrusión marina, etc. Registro en línea en: www.cathalac.org/educacion/registro (Seleccione la opción de curso gestión de aguas subterráneas). Para mayor información contacte a la División de Educación de CATHALAC educacion@cathalac.org



ONU-SPIDER Reunión Internacional de Expertos sobre Mapeo *crowdsourcing* para la Gestión del Riesgo de Desastres y Respuesta a Emergencias

Fuente: UN SPIDER a través de Santiago Borrero



Sólo queda poco más de un mes para solicitar su registro a la reunión Internacional ONU-SPIDER de expertos sobre mapeo en masa (*crowdsourcing*) para la Gestión de Riesgos de Desastre y Respuesta a Emergencias que se desarrollará del 3 al 5 de diciembre de 2012. Si usted está interesado en la reunión, por favor aplique antes del **19 de octubre** de 2012 accediendo a: <http://www.un-spider.org/event/5689/2012-12-03/united-nations-international-expert-meeting-crowdsourcing-mapping-disaster-risk>. ONU-SPIDER organiza la Reunión Internacional de Expertos sobre Cartografía *crowdsourcing* para la Gestión del Riesgo de Desastres y Respuesta a Emergencias con el objetivo de conectar a las comunidades voluntarias con la técnica de la industria espacial y con la comunidad de gestión de desastres. La asignación del *crowdsourcing* es un campo en constante evolución e interdisciplinario que combina muchas áreas de especialización, con necesidades de acceder y utilizar las tecnologías basadas en el espacio. Con su mandato de promover el uso de la información espacial la ONU-SPIDER está muy bien posicionada para servir como puente entre las instituciones nacionales encargadas de la gestión de desastres y otros usuarios finales, tales como expertos en soluciones espaciales, con el fin de crear asociaciones y apoyar el establecimiento de las redes durante esta reunión de expertos. Se invita a participar a los expertos que trabajen actualmente en cualquiera de las áreas pertinentes (desastres, multitud de fuentes de mapas, información basada en el espacio) a presentar su aplicación hasta el **19 de octubre** de 2012, fecha límite de inscripción. La asistencia se limitará estrictamente a 110 expertos, los organizadores están buscando un equilibrio geográfico, así como la igualdad de representación de las tres comunidades.

[\(Volver al inicio\)](#)

Oportunidades de trabajo

Posición en Ciencias SIG y desarrollo internacional en Grinnell College

Fuente: Brian E. Roberts



GRINNELL COLLEGE



La Concentración en Estudios de Desarrollo Global del Grinnell College este otoño llevará a cabo una búsqueda para cubrir un puesto académico en desarrollo internacional y Ciencias SIG. Aunque se deja abierta el área de especial interés en desarrollo internacional, requieren a alguien entrenado en una disciplina de ciencias sociales o un programa interdisciplinario con enfoque en estudios sociales. El candidato seleccionado deberá impartir un curso de introducción a los SIG, así como cursos interdisciplinarios en el departamento de Estudios de Desarrollo Global y posiblemente también en otro de los departamentos más importantes. Las solicitudes pueden presentarse en línea en <https://jobs.grinnell.edu>. Los candidatos tendrán que enviar una carta de presentación, curriculum vitae, transcripciones (se aceptan copias), declaración de su filosofía de enseñanza, propuestas descriptivas de cursos, declaración de intereses de investigación, evaluaciones docentes (si están disponibles) y tres cartas de referencia.

Oportunidades de liderazgo con Amazon Watch

Fuente: larc-l@lists.iisd.ca



Amazon Watch (<http://amazonwatch.org>) está buscando candidatos para su nuevo cargo de Director Adjunto en la ciudad de San Francisco, EUA. Esta es una oportunidad de liderazgo con una organización de apoyo en crecimiento. Se está buscando un emprendedor, inteligente y práctico gestor como Director Adjunto (DA) para vincularse y dar continuidad a la visión y crecimiento de la organización. Como Amazon Watch expande constantemente sus programas, el Director Adjunto será un factor clave, despachando desde su sede en San Francisco tendrá dentro de sus funciones conducir el proceso de planificación estratégica, se encargará de gestionar y dirigir el desarrollo, finanzas y departamentos de operaciones para proporcionar un apoyo eficaz al programa coordinando los equipos de comunicaciones de las comunidades indígenas y locales en las regiones de la Amazonía. El candidato ideal deberá tener un historial probado en gestión financiera en el contexto "sin ánimo de lucro", así como conocimiento en procesos de desarrollo y sistemas, asimismo deberá tener habilidades para asociarse efectivamente con el personal y los consultores en el desarrollo de presupuestos, realizar la planificación de escenarios construyendo una plataforma de sistemas para el crecimiento de la organización. Todos los solicitantes deberán estar legalmente autorizados para trabajar en los Estados Unidos. Fundada en 1996, Amazon Watch es una organización sin ánimo de lucro que protege la selva y los avances en los derechos de los pueblos indígenas de la cuenca amazónica. Se asocia con organizaciones indígenas y ambientales en campañas por los derechos humanos, la responsabilidad corporativa y la preservación de los sistemas ecológicos de la Amazonia. Amazon Watch ha liderado el camino en una serie de victorias revolucionarias de los derechos de los pueblos indígenas y el medio ambiente a través de líderes eficaces y campañas, educando a las empresas y al público, colaborando con el fortalecimiento de las capacidades de los comités indígenas. Los interesados deberán enviar su currículum vitae acompañado de una carta explicando el por qué le gustaría formar parte del equipo y el por qué cree es el mejor candidato para el puesto a: Helena Brykarz, contratante, Global Recruitment Specialists, PO Box 7382, Berkeley, CA 94707, Tel: 510-527-3316, correo electrónico: hbrykarz@globalrecruitment.net. URL: www.globalrecruitment.net

[\(Volver al inicio\)](#)

Infraestructura Global de Datos Espaciales

Boletín Informativo para Latinoamérica y el Caribe

Otros

[Una galería de especies increíbles](#)

Fuente: Arturo Brun-Martínez

La Lista Roja de Especies Amenazadas™ de la Unión Internacional para la Conservación de la Naturaleza (UICN) es una amplia fuente de información sobre más de 60,000 especies de animales, plantas y hongos. La pequeña selección de las especies en este mapa representa la amplitud de la geografía y diversidad de la Lista Roja de la UICN. La Lista Roja de la UICN de Especies Amenazadas™ es ampliamente reconocida como el más completo y objetivo enfoque global para evaluar el estado de conservación de las especies del mundo. La Lista Roja de la UICN evalúa objetivamente especies y su riesgo de extinción basándose en mediciones del tamaño de la población y/o la distribución geográfica así como sus tendencias en el pasado, presente y/o futuro. Las especies clasificadas como En Peligro Crítico, En Peligro y Vulnerables se describen colectivamente como “amenazadas”.



[\(Volver al inicio\)](#)

América: conferencias, eventos IDE

[Conferencia Latinoamericana de usuarios ESRI](#)

Fuente: <http://www.ign.gov.ar/>

El evento se llevará a cabo el **4 y 5 de octubre** en Buenos Aires, Argentina. Aeroterra y ESRI invitan a participar de dos jornadas de presentaciones sobre GIS donde se podrá interactuar con usuarios de toda la región y conocer de los expertos de ESRI los avances de la tecnología ArcGIS. El objetivo de las jornadas es reforzar los conocimientos y habilidades en SIG; consultar a los especialistas en productos de ESRI y explorar diferentes tópicos de SIG, en una gran variedad de charlas técnicas. Para más información ingrese a: <http://www.aeroterra.com/lauc2012/>

[Terceras Jornadas Brasileñas de gvSIG: “Tecnologías libres: sostenibilidad y garantía de gestión”](#)

Fuente: gvSIG News Office



El día **18 de octubre** de 2012 tendrán lugar las [Terceras Jornadas Brasileñas de gvSIG](#) en Sao Paulo (Brasil). Bajo el lema “Tecnologías libres: sostenibilidad y garantía de gestión”, este evento representará la tercera reunión formal de usuarios y desarrolladores de gvSIG organizada en Brasil. Más información en el [apartado de Comunicaciones](#). Contacto: jornadas.brasileiras@gvsig.org

[Taller de las Naciones Unidas/Chile de aplicaciones de la tecnología espacial para beneficios socioeconómicos](#)

Fuente: Kate Lance



El Taller de las Naciones Unidas/Chile sobre aplicaciones de la tecnología espacial para beneficios socioeconómicos se llevará a cabo del **12 al 16 noviembre** de 2012 en Santiago, Chile. Es organizado por el Centro de Información de Recursos Naturales (CIREN) de Chile, co organizado por la Sociedad Internacional de Fotogrametría y Teledetección (en inglés ISPRS) y la Administración Nacional de Aeronáutica y el Espacio (en inglés NASA) de los Estados Unidos de América, en colaboración con la Fundación Mundo Seguro. El objetivo general del taller es sensibilizar a los responsables políticos y a los planificadores acerca de los beneficios socioeconómicos de la utilización de la tecnología espacial. El taller contribuirá a la cooperación internacional al proporcionar oportunidades para el intercambio de información en profundidad sobre aplicaciones de la tecnología espacial para beneficio del desarrollo socioeconómico. Los objetivos específicos de este taller son:

- Compartir información sobre los estudios de investigación y las aplicaciones que han demostrado el uso de la tecnología espacial para el beneficio de la sociedad;
 - Principios de dirección y mecanismos para fortalecer la cooperación nacional, regional e internacional en el desarrollo de la tecnología espacial y sus aplicaciones;
 - Demostrar los beneficios de las diversas aplicaciones de la tecnología espacial para las prioridades destacadas por la Conferencia Río 20 de las Naciones Unidas sobre el Desarrollo Sostenible: la energía, ciudades, comida, agua, los océanos y los desastres, y
 - Promover la integración de soluciones del espacio en la agenda nacional de desarrollo, incluidos los marcos de fortalecimiento institucional y la gobernabilidad.
- El taller dará lugar al desarrollo de ideas para proyectos de colaboración, que al abordar problemas específicos de la sociedad que enfrentan los Estados miembros a título individual o en las regiones, son aplicables a nivel mundial; la identificación de las actividades de investigación en el contexto de la toma de decisiones que se beneficiarían de soluciones del espacio; y el desarrollo de una estrategia para fortalecer la capacidad institucional para integrar las soluciones del espacio en la agenda de desarrollo nacional.

[\(Volver al inicio\)](#)

AÑO 2012

[Año 2012](#) Enero Febrero Marzo Abril Mayo Junio Julio Agosto Septiembre [Octubre](#) [Noviembre](#) [Diciembre](#)
[Año 2013](#) Enero [Febrero](#) Marzo [Abril](#) Mayo [Junio](#) [Julio](#) Agosto Septiembre Octubre Noviembre Diciembre

OCTUBRE 2012

1	Houston TX, EUA	Reunión de Otoño 2012: Nuevas Técnicas de Posicionamiento
1-3	Buenos Aires y Luján, Argentina	Sistemas de Información Geográfica 2012. Aplicaciones en la Planificación y Gestión Territorial
1-3	Bogotá, Colombia	Conferencia Latín CACS/ISRM
1-5	Medellín, Colombia	Conferencia Latinoamericana en Informática
1-4	Portland OR, EUA	Conferencia Anual URISA para Profesionales en SIG
1-12	Cartago, Turrialba, Costa Rica	I Curso Internacional Uso del Modelo SWAT como Herramienta para Manejo de Cuencas Hidrográficas
3-5	Guadalajara, México	WODES 2012
4-5	Buenos Aires, Argentina	XIX Conferencia Latinoamericana de Usuarios ESRI
4-5	Entre Ríos-Concordia, Argentina	XXVI Jornadas Forestales de Entre Ríos-Concordia
8-11	Orlando FL, EUA	Simposio GEOINT 2012
8-12	Guayaquil, Ecuador	Séptima Conferencia Latinoamericana de Objetos y Tecnologías de Aprendizaje
9-11	Hanover NH, EUA	Conferencia y Exhibición INTERGEO 2012
10-12	Rio de Janeiro, Brasil	VIII Congreso Internacional Ciudad y Territorio Virtual
10-13	Oakland CA, EUA	XLI Conferencia Anual de la Asociación Norteamericana para la Educación Ambiental (en inglés NAAEE)
11-12 <i>*NUEVO*</i>	West Palm Beach FL, EUA	XIX Exposición Anual del Sur de la Florida
15-17	Dallas TX, EUA	Servicio de Campo Interactivo
15-19	Santiago del Estero, Argentina	XIV Encuentro Internacional Humboldt "La Hora de la Desglobalización"
16-18	Atenas GA, EUA	Conferencia Geoespacial URISA de Georgia 2012
17-20	La Plata - Buenos Aires, Argentina	XI Conferencia Internacional INTI La Plata 2012
17-20	Medellín, Colombia	Conferencia Regional de las Américas IFLA 2012: Bordes: Paisajes en Alerta
18-20	Santiago, Chile	Conferencia UC-ICA Latinoamérica
18	Sao Paulo, Brasil	3as Jornadas Brasileñas de gvSIG / Contacto: jornadas.brasileiras@qvsig.org
18 <i>*NUEVO*</i>	Cuenca, Ecuador	Jornada de Infraestructuras de Datos Espaciales de la Universidad de Azuay: La geoinformación al alcance de la sociedad / Contacto: dballari@uazuay.edu.ec
22	Houston TX, EUA	Conferencia sobre Gasoductos de Petróleo y Gasolina
22-24 <i>*NUEVO*</i>	Montreal, Canadá	Congreso Mundial de Tecnologías de la Información 2012 (WCIT 2012 por sus siglas en inglés),

Infraestructura Global de Datos Espaciales

Boletín Informativo para Latinoamérica y el Caribe

22-23	Guayaquil, Ecuador	Primer Congreso Latinoamericano de SIG Libre y de Código Abierto (América OSGIS)
23-24	Punta del Este, Uruguay	XXXIV Conferencia Internacional de Autoridades de Protección de Datos Personales y Privacidad en Uruguay
23-25	Atlanta GA, EUA	XII Evaluación Anual de Gestión Respuesta y Restauración
23-25	Mérida, Venezuela	II Congreso Venezolano de Sistemas de Información Geográfica SIG (COVESIG)
23-26	Montevideo, Uruguay	V Congreso ALAP 2012, las Transiciones en América Latina y el Caribe. Cambios Demográficos y Desafíos Sociales Presentes y Futuros
24-25	Santiago, Chile	II Encuentro de Usuarios ESRI Chile
24-26	Buenos Aires, Argentina	III Congreso Internacional y X Simposio de América Latina y el Caribe "La región frente a desafíos de las crisis y paradigmas en el sistema internacional y regional. Análisis históricos, económicos y sociopolíticos (CEINLADI)"
24-26	San Francisco CA, EUA	Congreso Mundial de Ingeniería y Ciencias de la Computación 2012
24-28	Ibagué, Colombia	VI Curso Internacional "Herramientas para el Monitoreo del Secuestro de Carbono en Sistemas de Uso de la Tierra"
Oct. 28 – Nov. 1	Tampa FL, EUA	Conferencia Especializada MAPP/ASPRS 2012
29-31	Concepción, Chile	Reunión SIRGAS 2012

NOVIEMBRE 2012

1-4	Vancouver BC, Canadá	XXXVII Reunión Anual de la Asociación de Historia de la Ciencia "Geografía histórica e historia del capitalismo"
5-7	San Diego CA, EUA	SI World 2012 - Inteligencia en Contexto
5-7	Las Vegas NV, EUA	Conferencia de Usuarios de Trimble Dimensions
5-9	San Miguel de Tucumán, Argentina	XXVI Reunión Científica (AAGG2012) y Primer Taller Internacional de Geomática
5-9	Santiago y Temuco, Chile	Simposio "Identidades en Producción: Movimientos Productivos e Identificativos entre Pueblos Indígenas y Minorías Étnicas y Raciales en Latinoamérica". Contacto: Dr. Luis Fernando Angosto Fernández (luis.angosto-ferrandez@sydney.edu.au) y Dra. Sabine Kradolfer (kradolfer.sabine@gmail.com).
7 *NUEVO*	São Paulo SP, Brasil	Seminario en línea sobre Georreferenciación y Certificación en Inmuebles Rurales
7-9	Cuenca, Ecuador	IEEE Latincom 2012
8-9	Atlanta GA, EUA	Entrenamiento en MAPublisher
8-9 *NUEVO*	Huntsville AL, EUA	GEO Huntsville
11-13	Bogotá, Colombia	III Congreso Científico Nacional sobre Gestión y Administración de Desastres (CONGESAD 2012). Modelos de repuesta operativa
12-14	San Miguel de Tucumán, Argentina	II Seminario Internacional sobre Micro-territorialidades en las Ciudades
12-16 *NUEVO*	Santiago, Chile	Naciones Unidas/Chile Taller sobre Aplicaciones de la Tecnología Espacial para los Beneficios Socioeconómicos
12-16	Montego Bay, Jamaica	Conferencia URISA SIG del Caribe
14-15	Bogotá, Colombia	Conferencia y Exposición 4G Latinoamérica 2012
14	Buenos Aires, Argentina	5 Encuentro del Programa CAF-IPGH GeoSUR La Red Geoespacial de América Latina y el Caribe
14-16	Buenos Aires, Argentina	44ª Reunión del Consejo Directivo del IPGH
14-16	Buenos Aires, Argentina	Segundas Jornadas Nacionales de Investigación y Docencia en Geografía Argentina (2da. JONIDGA) y Octavas Jornadas de Investigación y Extensión del Centro de Investigaciones Geográficas (8º JIECIG)
16	Santiago, Chile	Tercer Coloquio "Geografía, Movimientos Sociales y Territorio" del IV Seminario de Geografía Crítica "Gladys Armijo Zúñiga"; "Geografía Social y Pedagogía Crítica en Acción Transformativa"
17-19	Berkeley, EUA	Cuarto Congreso Internacional sobre Ciencia y Sociedad
19-23	Cayena, Guyana Francesa	Simposio SELPER 2012: la Observación de la Tierra para un Mundo más Verde y Solidario / Contacto: contact@selper2012.com
26-29	Montevideo, Uruguay	VIII Conferencia Regional FIG
27-29	Las Vegas NV, EUA	Universidad Autodesk
Nov.4 - Dic.4	Buenos Aires, Argentina	Reunión Anual de la Comisión 7 de FIG

Infraestructura Global de Datos Espaciales

Boletín Informativo para Latinoamérica y el Caribe

DICIEMBRE 2012

4-5 *NUEVO*	Washington DC, EUA	Sistemas de Información Geográfica (SIG) en la Seguridad del Transporte
5	Buenos Aires, Argentina	Simposio Internacional de la Comisión 7 de FIG
27-29	Las Vegas NV, EUA	Sesión de Planeación Estratégica IMTA (Américas) 2012

AÑO 2013

[Año 2013](#) [Enero](#) [Febrero](#) [Marzo](#) [Abril](#) [Mayo](#) [Junio](#) [Julio](#) [Agosto](#) [Septiembre](#) [Octubre](#) [Noviembre](#) [Diciembre](#)

ENERO 2013

13-14	Vancouver, Canadá	IX Conferencia Internacional sobre Tecnología, Conocimiento y Sociedad
24-25	Redlands CA, EUA	Cumbre Geodiseño

FEBRERO 2013

11-13	Denver CO, EUA	Foro Internacional de Mapeo LIDIAR
-------	----------------	--

ABRIL 2013

1-5	La Habana, Cuba	V Convención Cubana de Ciencias de la Tierra - Geociencias 2013
4-5 *NUEVO*	Banff, Alberta, Canadá	XII Simposio Internacional sobre Internet Inalámbrico y Sistemas de Información Geográfica (W2GIS 2013)
9-13	Los Ángeles CA, EUA	Reunión Anual de la Asociación Americana de Geógrafos de 2013

JUNIO 2013

18-20	Sao Paulo, Brasil	MundoGEO#Connect LatinAmerica 2013
-------	-------------------	--

JULIO 2013

A ser determinada	Lima, Perú	XIV Encuentro de Geógrafos de América Latina (EGAL), Lima 2013 "Rencuentro de Saberes Territoriales Latinoamericanos"
-------------------	------------	---

[\(Volver al inicio\)](#)

En cualquier correspondencia o publicación que haga uso de las referencias de nuestros boletines, por favor mencione como fuente de información a IDE-LAC

Para suscribirse a IDE-LAC, por favor hágalo en línea en: <http://www.gsdi.org/newslist/gsdisubscribe.asp>
 Editor, Nancy Aguirre, IPGH, cnaguirre@ipgh.org
 Asociación para la Infraestructura Global de Datos Espaciales <http://www.gsdi.org>

CLÁUSULA:
 GSDI, IPGH o el Editor no serán responsables por errores, equivocaciones, erratas o información incorrecta.
 Copyright © 2012. Derechos reservados.